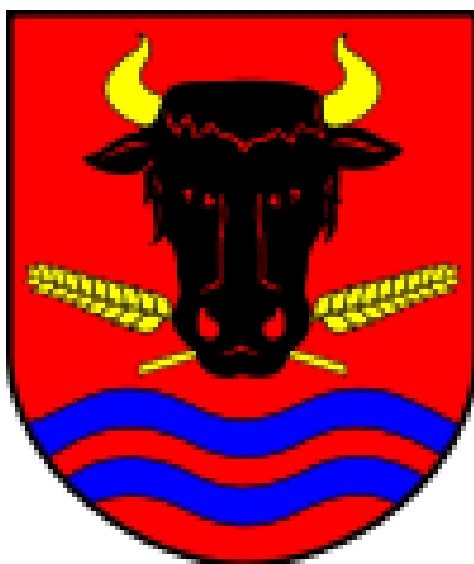


---

# **Raport z realizacji Programu Ochrony Środowiska dla Gminy Będzino na lata 2014-2017 z perspektywą na lata 2018- 2021, za lata 2016-2017**

---



**GMINA BĘDZINO  
POWIAT KOSZALIŃSKI  
WOJEWÓDZTWO ZACHODNIOPOMORSKIE**

---

ZAMAWIAJĄCY	GMINA BĘDZINO
WYKONAWCA	WESTMOR CONSULTING

**BĘDZINO 2018**

## Spis treści

<b>SPIS TREŚCI</b> .....	<b>2</b>
<b>1. WSTĘP</b> .....	<b>3</b>
1.1. Cel i zakres opracowania .....	3
1.2. Okres sprawozdawczy .....	3
1.3. Źródło danych.....	3
1.4. Autorzy raportu.....	4
<b>2. CHARAKTERYSTYKA GMINY</b> .....	<b>4</b>
2.1. Położenie administracyjne i geograficzne .....	4
2.2. Zagospodarowanie przestrzenne .....	6
2.3. Demografia.....	7
2.4. Sytuacja gospodarcza.....	10
2.5. Gospodarka komunalna.....	12
<b>3. ANALIZA STANU ŚRODOWISKA GMINY</b> .....	<b>12</b>
3.1. Jakość powietrza.....	12
3.2. Zagrożenia hałasem .....	15
3.3. Pola elektromagnetyczne.....	16
3.4. Gospodarowanie wodami .....	17
3.5. Gospodarka wodno-ściekowa .....	20
3.6. Zasoby geologiczne i gleby .....	21
3.7. Gospodarka odpadami i zapobieganie powstawaniu odpadów .....	23
3.8. Zasoby przyrodnicze .....	24
3.9. Zagrożenia poważnymi awariami .....	26
<b>4. ZAKRES REALIZACJI PROGRAMU OCHRONY ŚRODOWISKA DLA GMINY BĘDZINO</b> .....	<b>27</b>
<b>5. OCENA REALIZACJI PROGRAMU OCHRONY ŚRODOWISKA DLA GMINY BĘDZINO</b> .....	<b>72</b>
<b>6. SPIS TABEL</b> .....	<b>75</b>

## 1. Wstęp

### 1.1. Cel i zakres opracowania

Celem niniejszego opracowania jest ocena realizacji celów wynikających z obecnie obowiązującego *Programu Ochrony Środowiska dla Gminy Będzino na lata 2014-2017 z perspektywą na lata 2018 - 2021*. Przedmiotowy raport obejmuje 2 lata, tj. okres od 01.01.2016 r. do 31.12.2017 r. W niniejszym dokumencie przedstawiono postępy w realizacji zadań z zakresu ochrony i poprawy środowiska zapisanych w dotychczasowym *Programie Ochrony Środowiska dla Gminy Będzino* oraz wyjaśniono powody zaniechania niektórych działań lub ewentualnych opóźnień.

Obowiązek sporządzenia raportu z wykonania *Programu Ochrony Środowiska* przez organ wykonawczy Gminy i przedstawienia tego raportu Radzie Gminy wynika z zapisów art. 18 ust. 2 ustawy z dnia 14 grudnia 2017 r. – Prawo ochrony środowiska (Dz.U. 2018 poz. 88). Organ wykonawczy Gminy wykonuje raport co dwa lata.

Ustawa Prawo ochrony środowiska nie wskazuje konkretnych wymagań dotyczących formy oraz zawartości raportów z wykonania Programów Ochrony Środowiska. W związku z tym, sporządzając niniejszy dokument wzięto pod uwagę główne cele i założone dla tych celów, przewidziane do wykonania zadania środowiskowe ujęte w *Programie Ochrony Środowiska dla Gminy Będzino na lata 2014-2017 z perspektywą na lata 2018-2021*

### 1.2. Okres sprawozdawczy

Niniejszy Raport z realizacji *Programu Ochrony Środowiska dla Gminy Będzino na lata 2014-2017 z perspektywą na lata 2018 - 2021* przeprowadzono na podstawie analizy realizacji celów oraz przewidzianych do wykonania w ramach tych celów zadań środowiskowych ujętych *Programie Ochrony Środowiska dla Gminy Będzino na lata 2014-2017 z perspektywą na lata 2018 - 2021*.

Raport obejmuje okres od 01.01.2016 r. do 31.12.2017 r.

### 1.3. Źródło danych

Dane wykorzystywane podczas sporządzania niniejszego raportu pochodzą od pracowników Urzędu Gminy Będzino.

## 1.4. Autorzy raportu

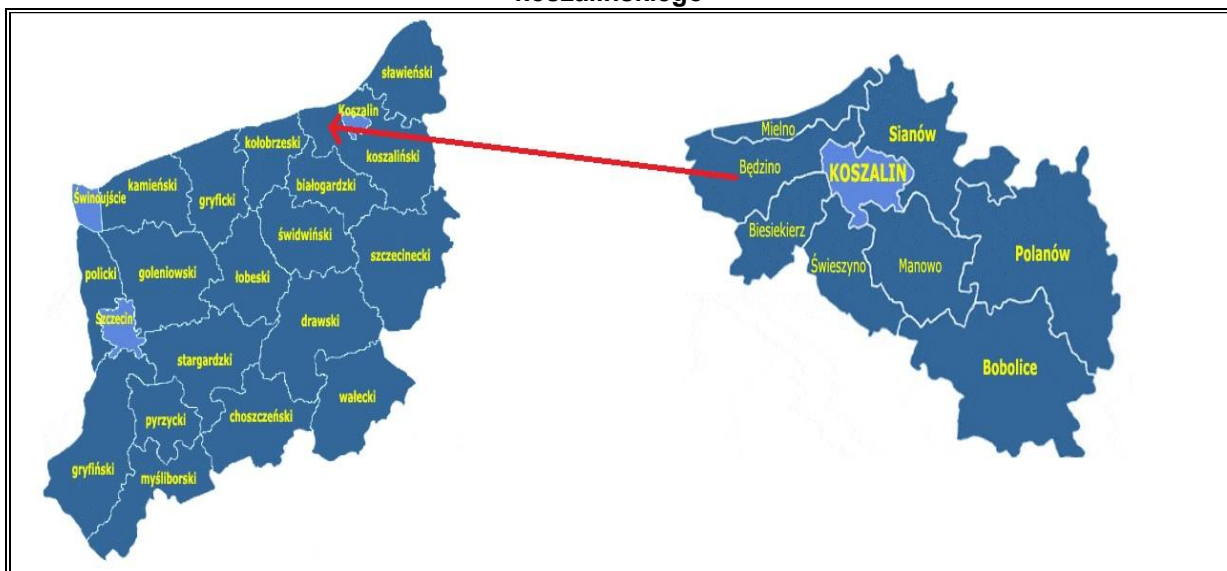
Raport został opracowany przez firmę WESTMOR Consulting Urszula Wódkowska, 87-704 Bądkowo, ul. 1 Maja 1a, z siedzibą we Włocławku przy ul. Królewieckiej, przy ścisłej współpracy z pracownikami Urzędu Gminy Będzino.

## 2. Charakterystyka Gminy

### 2.1. Położenie administracyjne i geograficzne

Gmina Będzino położona jest w województwie zachodniopomorskim, w powiecie koszalińskim. Siedzibą Gminy jest wieś Będzino. Gmina sąsiaduje z miastem powiatowym – Koszalinem. Gmina Będzino zajmuje obszar o powierzchni 166,19 km<sup>2</sup> (stanowi to 10,05% powierzchni powiatu).

**Rysunek 1. Gmina Będzino na tle województwa zachodniopomorskiego i powiatu koszalińskiego**



Źródło: <http://www.gminy.pl/>

Gmina Będzino sąsiaduje z następującymi jednostkami samorządu terytorialnego:

- miasto na prawach powiatu Koszalin, woj. zachodniopomorskie;
- Gmina Mielno, powiat koszaliński, woj. zachodniopomorskie;
- Gmina Biesiekierz, powiat koszaliński, woj. zachodniopomorskie;
- Gmina Karlino powiat białogardzki, woj. zachodniopomorskie;
- Gmina Dygowo, powiat kołobrzeski, woj. zachodniopomorskie;
- Gmina Ustronie Morskie, powiat kołobrzeski, woj. zachodniopomorskie.

## **POŁOŻENIE GEOGRAFICZNE**

Według podziału fizycznogeograficznego Polski wg Kondrackiego (2002), Gmina Będzino położona jest na terenach Równiny Białogardzkiej oraz Wybrzeża Słowińskiego. Szczegółowa regionalizacja fizycznogeograficzna Gminy została zaprezentowana w poniższej tabeli. Większa część Gminy leży na Równinie Białogardzkiej.

**Tabela 1. Położenie Gminy Będzino wg regionalizacji fizycznogeograficznej Polski**

<b>Gmina Będzino</b>		
<b>Prowincja</b>	Niż Środkowoeuropejski	
<b>Podprowincja</b>	Pobrzeże Południowobałtyckie	
<b>Makroregion</b>	Pobrzeże Koszalińskie	
<b>Mezoregion</b>	Równina Białogardzka	Wybrzeże Słowińskie

Źródło: Kondracki J. (2002), Geografia regionalna Polski

**Równina Białogardzka (313.42)** – mezoregion fizycznogeograficzny, część Pobrzeża Koszalińskiego. Zajmuje powierzchnię około 1800 km<sup>2</sup>. Rozciąga się pomiędzy Równiną Gryficką na zachodzie a wałem morenowym Góry Chełmskiej na wschodzie, który oddziela położoną dalej na wschód Równinę Słupską. Na południowym zachodzie graniczy z Wysoczyzną Łobeską, natomiast wzdłuż doliny Parsęty wysuwa się dalej na południe i ciągnie się aż do wzgórz morenowych Pojezierza Drawskiego. Od północy ograniczona Wybrzeżem Słowińskim. Jest to równina morenowa w zachodniej części Pobrzeża Koszalińskiego. W najwyższym punkcie jej wysokość bezwzględna wynosi do 88 m (Niwka). Dominują wzgórza morenowe, występują na niej małe, nieliczne jeziora. Główna rzeka przepływająca przez Równinę Białogardzką to Parsęta.

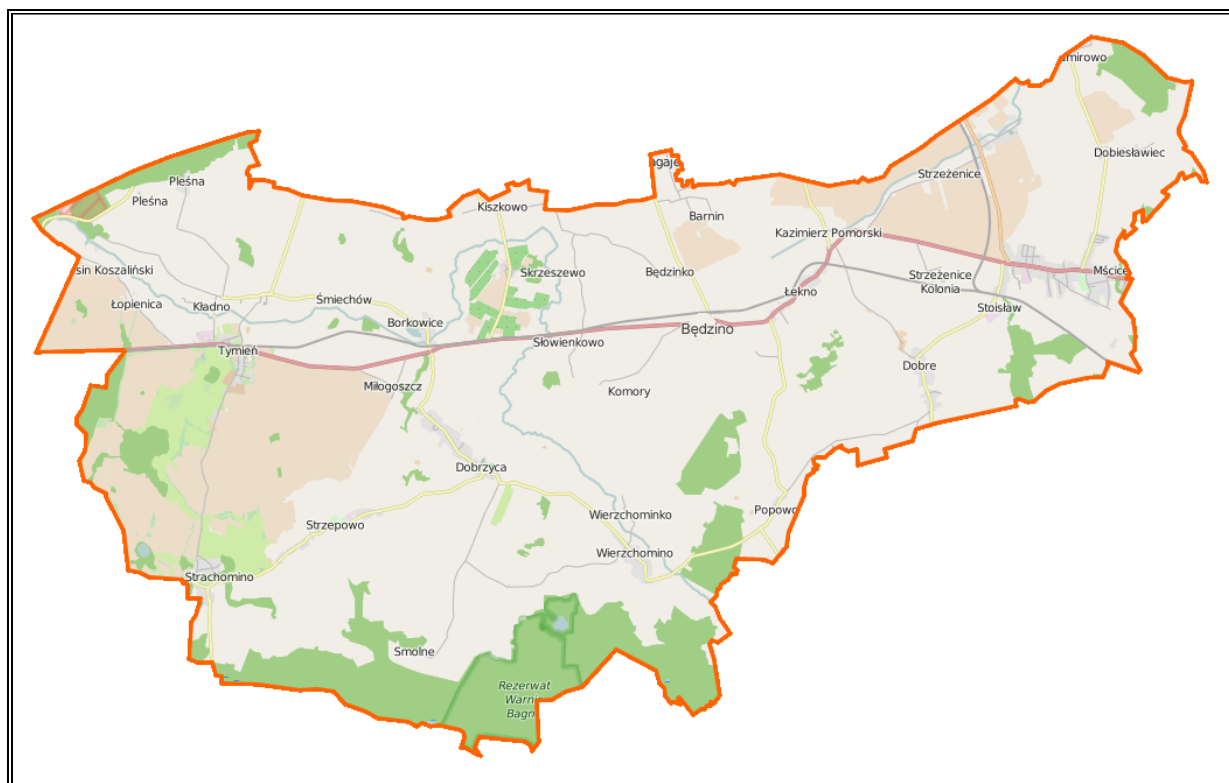
**Wybrzeże Słowińskie (313.41)** – to wąski pas lądu wzdłuż brzegu Morza Bałtyckiego, o długości 200 km i powierzchni 1120 km<sup>2</sup> od ujścia rzeki Parsęty po Kępę Swarzewską. W krajobrazie dominują plaże nadmorskie, wydmy, nadbrzeżne jeziora, bagna i elementy rzeźby polodowcowej. Wybrzeże Słowińskie tworzy swoisty geosystem przyrodniczy, w którym na środowisko lądowe wpływa oddziaływanie morza. Falowanie będące wpływem działalności wiatru powoduje zmiany linii brzegowej zachodzące w szybkim tempie. Wiatr kształtuje też wydmy. Region ten jest słabo zaludniony. Na jego terenie położony jest Słowiński Park Narodowy.

Źródło: „Geografia regionalna Polski” – J. Kondracki, PWN, Warszawa 2009

## 2.2. Zagospodarowanie przestrzenne

W skład Gminy wchodzi 24 sołectwa: Będzinko, Będzino, Dobiesławiec, Dobrze, Dobrzyca, Kiskowo, Kładno, Komory, Łekno, Łopienica/Łasin Koszaliński, Mścice, Popowo, Skrzyszewo, Słowienkowo, Smolne, Stośław, Strachomino, Strzepowo, Strzeżenice, Śmiechów/Borkowice, Tymień, Ułiszki, Wierzchominko i Wierzchomino.

**Rysunek 2. Struktura Gminy Będzino**



Źródło: <https://pl.wikipedia.org/>

Zgodnie z danymi GUS, największą powierzchnię Gminy Będzino stanowią użytki rolne – 81,21 % ogólnej powierzchni Gminy. Znaczną część zajmują również tereny leśne (12,16%).

**Tabela 2. Struktura zagospodarowania gruntów Gminy Będzino w 2014 r.**

Rodzaje gruntów	Powierzchnia (w ha)	Udział %
Użytki rolne, w tym:	13 496	81,21%
- Grunty orne	9 948	59,86%
- Sady	199	1,20%
- Łąki	1 860	11,19%
- Pastwiska	1 094	6,58%
- Pozostałe użytki rolne	395	2,38%
Lasy oraz grunty leśne, w tym:	2 021	12,16%

Rodzaje gruntów	Powierzchnia (w ha)	Udział %
- Lasy	1 916	11,53%
- Grunty zadrzewione i zakrzewione	105	0,63%
Grunty pod wodami	70	0,42%
Grunty zabudowane i zurbanizowane	669	4,03%
Pozostałe grunty i nieużytki	363	2,18%
<b>RAZEM</b>	<b>16619</b>	<b>100%</b>

Źródło: Dane z GUS, Podział terytorialny

## 2.3. Demografia

Zgodnie z danymi Urzędu Gminy Będzino, liczba mieszkańców Gminy w 2017 r. wynosiła 8 422 osoby. Najwięcej osób zamieszkiwało miejscowość Mścice, co stanowiło ok. 20,10% wszystkich mieszkańców Gminy. Dane dotyczące liczby mieszkańców Gminy w poszczególnych sołectwach prezentuje poniższa tabela.

**Tabela 3. Liczba mieszkańców Gminy Będzino (stan na 31.12.2017 r.)**

Miejscowości	Liczba ludności	Udział (%)
Barnin	87	1,03%
Barninek	10	0,12%
Będzinko	152	1,80%
Będzino	484	5,75%
Borkowice	146	1,73%
Dobiesławiec	176	2,09%
Dobre	364	4,32%
Dobre Małe	33	0,39%
Dobrzyca	767	9,11%
Dworek	166	1,97%
Kazimierz Pomorski	190	2,26%
Kiszkowo	69	0,82%
Kładno	160	1,90%
Komory	50	0,59%
Łasin Koszaliński	70	0,83%
Łekno	120	1,42%
Łopienica	103	1,22%
Łubniki	41	0,49%
Mączno	59	0,70%

RAPORT Z REALIZACJI PROGRAMU OCHRONY ŚRODOWISKA DLA GMINY BĘDZINO NA LATA 2014-2017  
Z PERSPEKTYWĄ NA LATA 2018-2021 ZA LATA 2016-2017

Miejscowości	Liczba ludności	Udział (%)
Miłogoszcz	81	0,96%
Mścice	1693	20,10%
Pakosław	17	0,20%
Pleśna	21	0,25%
Podamirowo	44	0,52%
Podbórz	11	0,13%
Popowo	123	1,46%
Przybyradz	20	0,24%
Skrzeszewo	81	0,96%
Słowienkowo	152	1,80%
Smolne	120	1,42%
Stośław	433	5,14%
Strachomino	263	3,12%
Strzepowo	288	3,42%
Strzeżenice	234	2,78%
Śmiechów	210	2,49%
Świercz	3	0,04%
Tymień	866	10,28%
Uliszki	50	0,59%
Wcięż Pierwsze	8	0,09%
Wierzchominko	91	1,08%
Wierzchomino	264	3,13%
Zagaje	74	0,88%
Ziębrze	28	0,33%
<b>Razem</b>	<b>8 422</b>	<b>100,00%</b>

Źródło: Dane z Urzędu Gminy Będzino

Zgodnie z danymi GUS, liczba urodzeń na przełomie lat 2012-2016 spadła. W stosunku do roku bazowego (2012) wzrosła natomiast liczba zgonów o 4,41%. Wskaźnik przyrostu naturalnego w latach 2012-2016 przyjmował wartości dodatnie, co świadczy o większej liczbie urodzeń żywych na terenie Gminy niż zgonów.



**Tabela 4. Przyrost naturalny na terenie Gminy Będzino na lata 2012-2016**

Wyszczególnienie	Lata				
	2012	2013	2014	2015	2016
<b>Urodzenia żywe</b>					
ogółem	83	74	93	92	79
mężczyźni	40	47	46	45	38
kobiety	43	27	47	47	41
<b>Zgony</b>					
ogółem	68	61	75	70	71
mężczyźni	36	27	39	42	43
kobiety	32	34	36	28	28
<b>Przyrost naturalny</b>					
ogółem	15	13	18	22	8
mężczyźni	4	20	7	3	-5
kobiety	11	-7	11	19	13

Źródło: Dane z GUS

W 2016 roku ludność w wieku produkcyjnym stanowiła 64,48 % ogółu mieszkańców Gminy Będzino. Osoby w wieku przedprodukcyjnym stanowiły 18,16%, a osoby w wieku poprodukcyjnym 17,36%. W latach 2012-2016 dostrzec można spadek liczby ludności w wieku przedprodukcyjnym o 7,40%, spadek liczby ludności w wieku produkcyjnym o 2,77% oraz wzrost udziału ludności w wieku poprodukcyjnym o 30,03%. Taka sytuacja świadczy o niekorzystnym zjawisku starzenia się społeczeństwa na terenie Gminy Będzino.

**Tabela 5. Struktura demograficzna Gminy Będzino w latach 2012-2016**

Wyszczególnienie	2012	2013	2014	2015	2016
<b><i>ludność w wieku przedprodukcyjnym</i></b>					
ogółem	1 689	1 628	1 610	1 558	1 564
mężczyźni	866	851	834	802	814
kobiety	823	777	776	756	750
<b><i>ludność w wieku produkcyjnym</i></b>					
ogółem	5 710	5 693	5 674	5 613	5 552
mężczyźni	3 059	3 049	3 043	3 017	2 995
kobiety	2 651	2 644	2 631	2 596	2 557
<b><i>ludność w wieku poprodukcyjnym</i></b>					
ogółem	1 149	1 234	1 307	1 405	1 494
mężczyźni	347	395	423	457	490

Wyszczególnienie	2012	2013	2014	2015	2016
kobiety	802	839	884	948	1 004

Źródło: Dane z GUS

## 2.4. Sytuacja gospodarcza

Zgodnie z danymi GUS, na terenie Gminy Będzino na koniec 2016 roku działały 844 podmioty gospodarcze z czego 97,04% funkcjonowało w sektorze prywatnym. Liczba podmiotów gospodarczych ogółem w stosunku do roku 2012 wzrosła 11,05%.

Strukturę działalności gospodarczej prowadzonej na terenie Gminy, zarówno w sektorze publicznym jak i prywatnym, prezentuje poniższa tabela.

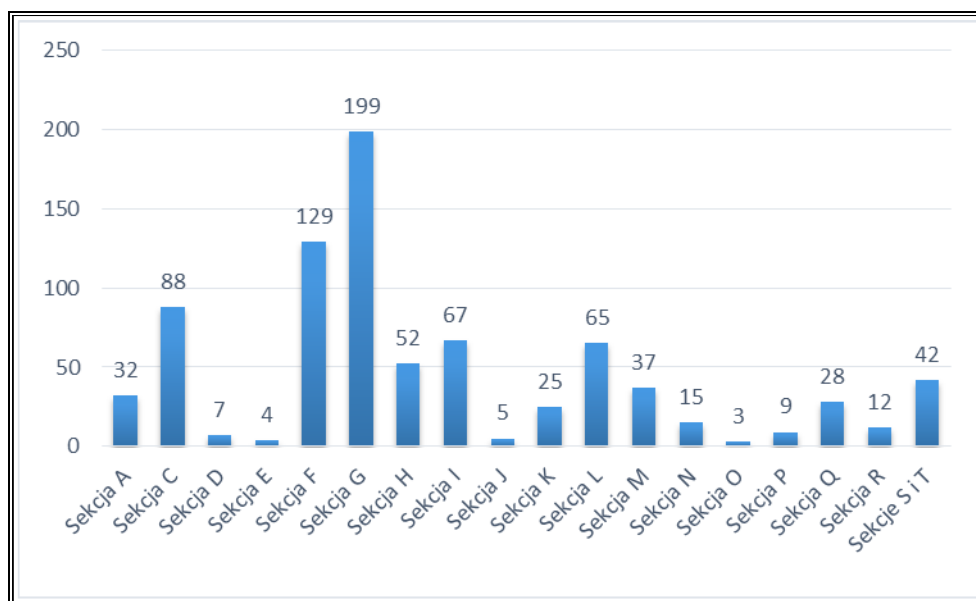
**Tabela 6. Struktura działalności gospodarczej według sektorów w Gminie Będzino w latach 2012-2016**

Podmioty gospodarki narodowej wpisane do rejestru REGON		2012	2013	2014	2015	2016
podmioty gospodarki narodowej ogółem		760	806	804	816	844
sektor publiczny	ogółem	25	25	25	24	24
	państwowe i samorządowe jednostki prawa budżetowego	15	15	15	15	15
	spółki handlowe	2	2	2	1	1
sektor prywatny	ogółem	735	781	777	790	819
	osoby fizyczne prowadzące działalność gospodarczą	590	629	615	621	640
	spółki handlowe	48	53	57	61	67
	spółki handlowe z udziałem kapitału zagranicznego	22	25	28	30	34
	spółdzielnie	9	9	9	8	8
	fundacje	0	1	2	2	2
	stowarzyszenia i organizacje społeczne	8	9	9	12	13

Źródło: Dane z GUS

Zgodnie z danymi dotyczącymi struktury działalności gospodarczej prowadzonej w sektorze prywatnym, przedstawionymi na poniższym wykresie, prywatna działalność gospodarcza prowadzona na terenie Gminy Będzino koncentruje się głównie na: handlu hurtowym i detalicznym (sekcja G – 24,30%), budownictwie (sekcja F- 15,75%), działalności profesjonalnej, przetwórstwie przemysłowym (sekcja C – 10,74%) oraz działalność związana z zakwaterowaniem i usługami gastronomicznymi (sekcja I – 8,18%).

**Wykres 1. Struktura działalności gospodarczej na terenie Gminy Będzino w 2016 r.  
wg sekcji PKD 2007**



Źródło: Opracowanie własne na podstawie danych z GUS

**Legenda:**

<b>A</b>	Rolnictwo, leśnictwo, łowiectwo i rybactwo
<b>B</b>	Górnictwo i wydobywanie
<b>C</b>	Przetwórstwo przemysłowe
<b>D</b>	Wytwarzanie i zaopatrzenie w energię elektryczną, gaz, parę wodną, gorącą wodę i powietrze do układów klimatyzacyjnych
<b>E</b>	Dostawa wody: gospodarowanie ściekami i odpadami oraz działalność związana z rekultywacją
<b>F</b>	Budownictwo
<b>G</b>	Handel hurtowy i detaliczny, naprawa pojazdów samochodowych, włączając motocykle
<b>H</b>	Transport i gospodarka magazynowa
<b>I</b>	Działalność związana z zakwaterowaniem i usługami gastronomicznymi
<b>J</b>	Informacja i komunikacja
<b>K</b>	Działalność finansowa i ubezpieczeniowa
<b>L</b>	Działalność związana z obsługą rynku nieruchomości
<b>M</b>	Działalność profesjonalna, naukowa i techniczna
<b>N</b>	Działalność w zakresie usług administrowania i działalności wspierająca
<b>O</b>	Administracja publiczna i obrona narodowa, obowiązkowe ubezpieczenia społeczne
<b>P</b>	Edukacja
<b>Q</b>	Opieka zdrowotna i pomoc społeczna
<b>R</b>	Działalność związana z kulturą, rozrywką i rekreacją
<b>S</b>	Pozostała działalność usługowa
<b>T</b>	Gospodarstwa domowe zatrudniające pracowników; gospodarstwa domowe produkujące wyroby i świadczące usługi na własne potrzeby

<b>U</b>	Organizacje i zespoły eksterytorialne
----------	---------------------------------------

## 2.5. Gospodarka komunalna

Funkcjonowanie na danym terenie sieci wodociągowej, kanalizacyjnej oraz gazowej jest jednym z podstawowych elementów mających wpływ na rozwój mieszkalnictwa i przedsiębiorczości. Jej dostępność zapewnia wysoką jakość życia oraz jest istotne z punktu widzenia ochrony środowiska.

**Tabela 7. Wyposażenie Gminy Będzino w sieć wodociągową, kanalizacyjną i gazową**

Wyszczególnienie	Jedn. miary	2012	2013	2014	2015	2016
długość czynnej sieci kanalizacyjnej	Km	15,0	35,3 <sup>k</sup>	35,3	33,1	31,3
ludność korzystająca z sieci kanalizacyjnej	osoba	3 035	3 568	3 583	3 577	3 461
długość czynnej sieci fazowej	m	45 031	45 031	45 376	47 500	47 500
odbiorcy gazu	osoba	885	893	759	781	800
długość czynnej sieci rozdzielczej wodociągowej	km	98,2	98,2 <sup>k</sup>	98,5	97,4	97,8
ludność korzystająca z sieci wodociągowej	osoba	7 911	7 917	8 068	8 050	8 086

Źródło: Dane z GUS

W analizowanych latach (2012-2016) na terenie Gminy Będzino wzrosła długość sieci kanalizacyjnej oraz gazowej. Wzrosła również liczba ludności korzystającej z sieci wodociągowej. W związku z tym, można zauważyć rozwój gospodarki komunalnej na terenie Gminy w ostatnich latach.

## 3. Analiza stanu środowiska Gminy

### 3.1. Jakość powietrza

Głównym źródłem zanieczyszczeń powietrza na terenie Gminy Będzino jest emisja powierzchniowa pochodząca z sektora bytowego. Należą do niej lokalne kotłownie i paleniska domowe. Na terenie Gminy duża część mieszkańców ogrzewa swoje domy węglem, co przyczynia się do wysokiej emisji dwutlenku siarki, tlenku azotu, pyłów, sadzy oraz tlenku węgla i węglowodorów aromatycznych. Coraz wyższe ceny paliw opałowych przyczyniają się z kolei do poszukiwania różnego rodzaju oszczędności. Z tego powodu część mieszkańców spala w swoich piecach różnego rodzaju odpady, emitujące duże ilości toksycznych zanieczyszczeń do atmosfery. Praktyki te są w dalszym ciągu powszechne na

obszarach wiejskich. W konsekwencji, na terenie Gminy Będzino, podobnie jak w całej Polsce, zaobserwować można zjawisko tzw. „niskiej emisji”, czyli emisji pochodzącej ze źródeł o wysokości nieprzekraczającej kilkunastu metrów wysokości. Zjawisko to jest obserwowalne na terenach zwartej zabudowy, charakteryzującej się brakiem możliwości przewietrzania. Elementem składowym „niskiej emisji” są zanieczyszczenia emitowane podczas ogrzewania budynków mieszkalnych. Do źródeł niskiej emisji należy zaliczyć przede wszystkim indywidualne posesje, w których występuje opalanie węglowe, a także mniejsze zakłady produkcyjne, punkty usługowe i handlowe. Ze względu na dużą ilość tego typu źródeł emisji nie jest możliwe monitorowanie każdego z nich, a tym samym określenie dokładnej ilości dostających się z nich do atmosfery zanieczyszczeń.

Zagrożenie dla jakości powietrza na terenie Gminy stanowi również emisja zanieczyszczeń ze źródeł komunikacyjnych (emisja liniowa). Ciągły wzrost ruchu samochodowego pociąga za sobą degradację stanu technicznego nawierzchni, a co za tym idzie zwiększenie hałasu komunikacyjnego i wzrost ilości zanieczyszczeń uwalnianych do atmosfery.

Ponadto na wielkość i zasięg stężeń zanieczyszczeń powietrza mają również wpływ punktowe źródła. Emisja ta pochodzi głównie z dużych zakładów przemysłowych emitujących pyły, dwutlenek siarki, tlenek azotu, tlenek węgla oraz metale ciężkie.

WIOŚ w Szczecinie w 2016 r. nie prowadził pomiarów jakości powietrza na terenie Gminy Będzino. Zgodnie z rozporządzeniem Ministra Środowiska z dnia 2 sierpnia 2012 r. w sprawie stref, w których dokonuje się oceny jakości powietrza (Dz.U. 2012 r., poz. 914) wykonuje coroczne oceny jakości powietrza w obszarze następujących stref: aglomeracji szczecińskiej, mieście Koszalin oraz w strefie zachodniopomorskiej, której częścią jest obszar Gminy Będzino. Do oceny jakości powietrza WIOŚ w Szczecinie, zgodnie z ustalonym systemem oceny jakości powietrza, wykorzystuje wyniki obliczeń modelowych rozprzestrzeniania zanieczyszczeń, które wykonywane są w oparciu o inwentaryzację emisji, dane meteorologiczne oraz informacje o ukształtowaniu terenu. Wyniki modelowania spełniają kryteria określone w Rozporządzeniu Ministra Środowiska w sprawie dokonywania oceny poziomów substancji w powietrzu (Dz.U. 2012 r. poz. 1032) i umożliwiają uzyskiwanie przestrzennego rozkładu stężeń substancji w powietrzu na obszarach gdzie nie są wykonywane pomiary. Przy użyciu wspomnianych obliczeń została również przeprowadzona ocena jakości powietrza na obszarze Gminy Będzino.

W poniższej tabeli zawarte jest zestawienie wynikowej klasyfikacji poszczególnych zanieczyszczeń w powietrzu dla strefy zachodniopomorskiej.

**Tabela 8. Wynikowa klasyfikacja dla strefy zachodniopomorskiej w 2016 r. ze względu na poszczególne zanieczyszczenia pod kątem ochrony zdrowia**

Nazwa strefy	Kod strefy	Klasy dla poszczególnych zanieczyszczeń w obszarze strefy											
		SO <sub>2</sub>	NO <sub>2</sub>	CO	PM10	PM2,5	C <sub>6</sub> H <sub>6</sub>	Pb	As	Cd	Ni	B(a)P	O <sub>3</sub>
Strefa zachodniopomorska	PL3203	A	A	A	C	A	C1	A	A	A	A	C	A/D 2

Źródło: Roczna ocena jakości powietrza w województwie zachodniopomorskim. Raport za rok 2016, WIOŚ Szczecin

- 1) wg poziomu dopuszczalnego (faza I),
- 2) wg poziomu dopuszczalnego (faza II),
- 3) wg poziomu docelowego,
- 4) wg poziomu celu długoterminowego,

Roczna ocena jakości powietrza za 2016 r. w strefie zachodniopomorskiej wykazała przekroczenia następujących standardów imisyjnych:

- dla zanieczyszczeń mających określone poziomy dopuszczalne, dla których istnieje obowiązek wykonania Programu Ochrony Powietrza (POP; kryterium ochrona zdrowia) – pył PM10 (24-h);
- dla zanieczyszczeń mających określone poziomy dopuszczalne II fazy, dla których istnieje obowiązek wykonania Programu Ochrony Powietrza (POP; kryterium ochrona zdrowia) – pył PM2,5 (rok);
- dla zanieczyszczeń mających określone poziomy docelowe, dla których istnieje obowiązek wykonania Programu Ochrony Powietrza (kryterium ochrona zdrowia) benzo(a)piren B(a)P (rok);

Dla poziomu dopuszczalnego dwutlenku siarki, dwutlenku azotu, ołowiu, benzenu, tlenu węgla oraz poziomu docelowego kadmu, arsenu, niklu oraz ozonu strefę zachodniopomorską zaliczono do klasy A.

Dla poziomu ozonu wg celu długoterminowego strefę zachodniopomorską zaliczono do klasy D2.

**Tabela 9. Wynikowa klasyfikacja dla strefy zachodniopomorskiej w 2016 r. ze względu na poszczególne zanieczyszczenia pod kątem ochrony roślin**

Nazwa strefy	Kod strefy	Klasy dla poszczególnych zanieczyszczeń w obszarze strefy		
		SO <sub>2</sub>	NO <sub>x</sub>	O <sub>3</sub>
Strefa zachodniopomorska	PL3203	A	A	A/D2

Źródło: Roczna ocena jakości powietrza w województwie zachodniopomorskim. Raport za rok 2016, WIOŚ  
Szczecin

W wyniku oceny za rok 2016 pod kątem stężeń dwutlenku siarki i tlenków azotu strefę zaliczono do klasy A. Oznacza to, że w województwie nie odnotowano przekroczenia dopuszczalnego poziomu tych substancji. Również wyniki modelowania matematycznego przeprowadzonego dla ozonu pod kątem ochrony roślin nie wskazują przekroczeń poziomu docelowego w województwie zachodniopomorskim. Na podstawie otrzymanych wyników strefę zaliczono do klasy A, natomiast ze względu na poziom celu długoterminowego strefę zaliczono do klasy D2.

Źródło: Roczna ocena jakości powietrza w województwie zachodniopomorskim. Raport za rok 2016, WIOŚ  
Szczecin

Na poprawę jakości powietrza na terenie Gminy niewątpliwie wpływ ma wykorzystywanie odnawialnych źródeł energii. Głównie w zakresie energii wiatru i energii słonecznej. Gmina położona jest w I strefie energetycznej wiatru w Polsce (strefa bardzo korzystna). W rejonie nadmorskim występują jedne z najwyższych prędkości wiatru w Polsce (za wyjątkiem terenów górskich). Gmina charakteryzuje się ponadto wysoką liczbą dni w roku z wiatrem silnym i bardzo silnym (powyżej 15 m/s), która wynosi ok. 70 dni. Ponieważ elektrownie wiatrowe wykorzystują moc wiatru w zakresie jego prędkości od 4 do 25 m/s, warunki Gminy stwarzają potencjał dla instalowania farm wiatrowych. Na terenie Gminy od kilku lat funkcjonuje jedna z największych farm wiatrowych w Polsce. Zlokalizowana jest w odległości kilku kilometrów od morza na terenach należących kiedyś do PGR-u. Park wiatrowy w Tymieniu składający się z 25 elektrowni wiatrowych łącznie produkuje 50 MW, co stanowi obecnie prawie 40% energii wytwarzanej w Polsce dzięki sile wiatru.

Gmina Będzino, podobnie jak cały pas wybrzeża należy do najbardziej nasłonecznionych stref w Polsce. Średnioroczna suma promieniowania słonecznego wynosi 1076 kWh/m<sup>2</sup> rocznie, natomiast wartość usłonecznienia przekracza 1600 h/rok. Energię słoneczną wykorzystuje się przetwarzając ją w inne użyteczne formy, a więc w energię elektryczną – za pomocą ogniw fotowoltaicznych oraz w ciepło – za pomocą kolektorów słonecznych. Na terenie Gminy Będzino energia słoneczna wykorzystywana jest w głównej mierze przez indywidualnych inwestorów.

Źródło: Plan Gospodarki Niskoemisyjnej dla Gminy Będzino na lata 2015-2020 z perspektywą do 2023 roku

### **3.2. Zagrożenia hałasem**

Hałas w środowisku to wszelkiego rodzaju niepożądane, nieprzyjemne i uciążliwe dźwięki w danym miejscu i czasie o częstotliwościach w zakresie 16-16000 Hz. Hałas jest zanieczyszczeniem środowiska przyrodniczego charakteryzującym się różnorodnością

źródeł i powszechnością występowania. Hałas pochodzenia antropogenicznego, dzieli się w zależności od sposobu powstawania, na hałas komunikacyjny i przemysłowy:

- Hałas przemysłowy jest to hałas stworzony przez źródła zlokalizowane wewnątrz i na zewnątrz obiektów budowlanych różnego typu. Bywa on najczęstszą przyczyną skarg ludności. Wynika to między innymi z faktu, że hałasy tego typu mają najczęściej charakter ciągły, często o bardzo dokuczliwym brzmieniu. Największymi źródłami są zakłady przemysłowe, wytwórcze i rzemieślnicze.
- Hałas komunikacyjny pochodzi od środków transportu lotniczego, kolejowego i drogowego. Szczególnie narażone są tereny znajdujące się w pobliżu większych tras komunikacyjnych. Wynika to z dużej dynamiki wzrostu ilości środków transportu, zwłaszcza pojazdów samochodowych notowanego w ostatnich latach oraz wzmożonego ruchu tranzytowego (towarowego i osobowego) w komunikacji międzynarodowej.

Do najważniejszych czynników mających wpływ na akustykę Gminy zaliczyć należy komunikację drogową i w niewielkim stopniu hałas przemysłowy, którego uciążliwość ma charakter lokalny. W 2016 roku WIOŚ w Szczecinie nie prowadził pomiarów hałasu komunikacyjnego i przemysłowego na terenie Gminy Będzino.

Źródło: Stan środowiska w województwie zachodniopomorskim, Raport 2016; <https://www.wios.szczecin.pl>

### **3.3. Pola elektromagnetyczne**

W aktualnym stanie prawnym można wyróżnić promieniowanie:

- jonizujące, powstające w wyniku użytkowania substancji promieniotwórczych w energetyce jądrowej, ochronie zdrowia, przemyśle, badaniach naukowych, przed którym ochrona unormowana jest w ustawie z 29 listopada 2000 r. Prawo atomowe,
- niejonizujące promieniowanie elektromagnetyczne, związane ze zmianami pola elektromagnetycznego wytwarzanego przez źródła energetyczne i radiokomunikacyjne, przed którym ochronę reguluje ustawa Prawo ochrony środowiska, w dziale VI pod nazwą „Ochrona przed polami elektromagnetycznymi”.

Niejonizujące promieniowanie elektromagnetyczne w postaci pól elektromagnetycznych (PEM) zawsze występowało w środowisku naturalnym. Pochodzi ono od naturalnych źródeł, jakimi są np.: Słońce, Ziemia, zjawiska atmosferyczne. Natomiast sztuczne pola elektromagnetyczne zaczęły pojawiać się w środowisku ponad sto lat temu i były związane z techniczną działalnością człowieka. Promieniowanie elektromagnetyczne występuje wszędzie. Do najważniejszych źródeł promieniowania należą:

- stacje i linie energetyczne,



- nadajniki radiowe i telewizyjne oraz CB-radio i radiostacje amatorskie,
- stacje bazowe telefonii komórkowej,
- wojskowe i cywilne urządzenia radionawigacji i radiolokacji,
- urządzenia powszechnego użytku: kuchenki mikrofalowe, monitory, aparaty komórkowe itp.

Zgodnie z informacjami o stanie środowiska w powiecie koszalińskim w 2016 roku opracowanych przez WIOŚ w Szczecinie (Szczecin 2017 rok), na terenie powiatu koszalińskiego (w tym Gminy Będzino) nie odnotowano zagrożonych obszarów promieniowania elektromagnetycznego.

### **3.4. Gospodarowanie wodami**

#### **WODY POWIERZCHNIOWE**

Gmina posiada w północno – zachodniej części (okolice miejscowości Pleśna) dostęp do Morza Bałtyckiego. Przez teren Gminy Będzino przepływa kilka rzek, między innymi: Strzeżenica, Czerwonka, Glinianka, która jest dopływem rzeki Dzierżęcinki. Na terenie gminy znajduje się również kilka mniejszych rzek oraz nieliczne jeziora.

Zanieczyszczenia wód powierzchniowych powodowane jest głównie przez wzmożoną działalność antropogeniczną na terenie zlewni, tj. urbanizacja, rolnictwo czy przemysłowanie. Do głównych zagrożeń zasobów i jakości wód na terenie Gminy Będzino należy zaliczyć:

- emisję ścieków komunalnych;
- odprowadzanie ścieków nieoczyszczonych lub niedostatecznie oczyszczonych;
- spływ powierzchniowy biogenów z pól i niewłaściwe składowanie nawozów naturalnych.

Istotnym źródłem presji na środowisko wodne jest niedostateczna sanitacja obszarów wiejskich. W takiej sytuacji, mieszkańcy obszarów nieskanalizowanych korzystają ze zbiorników bezodpływowych (szamba), opróżnianych przez wyspecjalizowane firmy. Korzystanie z nieszczelnego szamba grozi skażeniem bakteriologicznym gleby oraz wody wokół posesji, a zanieczyszczenia chemiczne są wchłaniane przez rośliny, w tym warzywa i zboża. Szkodliwe związki chemiczne rozprzestrzeniają się także na większe odległości, skażając wody podziemne.

Kolejnym zagrożeniem czystości wód w gminach wiejskich są spływy powierzchniowe zanieczyszczeń, obciążone głównie związkami biogennymi (azotem i fosforem) pochodzenia rolniczego. Zjawisko to jest potęgowane przez niewłaściwe przechowywanie i stosowanie

nawozów mineralnych i organicznych, nadmierne stosowanie chemicznych środków ochrony roślin oraz niewłaściwe wykonywanie zabiegów agrotechnicznych.

Na czystość wód powierzchniowych ma również wpływ sposób użytkowania melioracji wodnych szczegółowych. Celem melioracji jest regulacja stosunków wodnych w celu polepszenia zdolności produkcyjnej gleby, ułatwienia jej uprawy oraz ochrona użytków rolnych przed powodzią. W sytuacji kiedy surowe ścieki (bytowo-gospodarcze, rolnicze) są odprowadzane bezpośrednio do rowów melioracyjnych, mogą przedostawać się one wód powierzchniowych oraz gruntowych i znacznie pogarszać ich jakość.

W 2016 roku w ramach monitoringu diagnostycznego i operacyjnego zaktualizowano ocenę oddziaływania z lat 2011-2015 w oparciu o nowe dane dla JCW na terenie Gminy Będzino.

**Tabela 10. JCW Czerwona od Łopieniczki do ujścia, JCW Strzeżenica, JCW Dzierżęcinka z jeziorami Lubiatowo Pn. i Pd.**

Nazwa jednolitej części wód	Rok/lata badań	Klasa elementów fizykochemicznych Klasa elementów fizykochemicznych	Klasa elementów fizykochemicznych - specyficzne zanieczyszczenia syntetyczne i niesyntetyczne (3.6)	STAN / POTENCJAŁ EKOLOGICZNY	STAN CHEMICZNY	Wskaźniki decydujące o ocenie	STAN	spełnienie wymagań dodatkowych na obszarach chronionych
1	2	3	4	5	6	7	8	9
Czerwona od Łopieniczki do ujścia	2011, 2016	>II	II	SŁABY	PONIŻEJ DOBREGO	difenyloetery bromowane, fluoranten, benzo(a)piren, heptachlor	ZŁY	NIE
Dzierżęcinka z jeziorami Lubiatowo Pn i Pd	2011, 2016	II	II	ZŁY	PONIŻEJ DOBREGO	benzo(a)piren, benzo(b)fluoranten, benzo(k)fluoranten benzo(g,h,i)peryl	ZŁY	NIE
Strzeżenica	2011, 2016	>II	II	UMIARKOWANY	PONIŻEJ DOBREGO	difenyloetery bromowane, rtęć, benzo(a)piren, heptachlor	ZŁY	NIE

Źródło: <https://wios.szczecin.pl>

Stan chemiczny wszystkich trzech JCW oceniono jako poniżej dobrego, na co wpływ miały określone przekroczenia wartości stężeń substancji wskazanych w kolumnie 7.

W 2016 roku WIOŚ nie prowadził badań monitoringowych wód jezior na terenie Gminy Będzino.

## **WODY PODZIEMNE**

Zgodnie z definicją zawartą w Ramowej Dyrektywie Wodnej (2000/60/WE (RDW) z dnia 23 października 2000 r., jednolite części wód podziemnych (JCWPd) obejmują wody podziemne, które występują w warstwach wodonośnych o porowatości i przepuszczalności, umożliwiających pobór znaczący w zaopatrzeniu ludności w wodę lub przepływ o natężeniu znaczącym dla kształtowania pożądanego stanu wód powierzchniowych i ekosystemów lądowych. Gmina Będzino znajduje się na obszarze podziemnego JCW (jednolitego ciekłu wodnego) PLGW60009 o powierzchni 4 072,2 km<sup>2</sup> w regionie Dolnej Odry i Przymorza Zachodniego.

Region wodny Dolnej Odry i Przymorza Zachodniego znajduje się na terenie RZGW w Szczecinie. Stan chemiczny wód na terenie PLGW60009 oceniany jest na dobry, wody wchodzące w skład JCW zdadne są do poboru i spożycia przez ludzi.

### **3.5. Gospodarka wodno-ściekowa**

Gmina zaopatrywana jest w wodę z następujących źródeł: ujęcia zbiorowe, grupowe oraz pozagminne grupowe tj. ujęcie „Mostowo” gm. Manowo poprzez magistralę wodociągową Mostowo - Koszalin - Mielno. Wszystkie ujęcia na obszarze gminy Będzino posiadają rezerwy wody w stosunku do aktualnych potrzeb ~ 50%. Miejscowości nie posiadające komunalnego zaopatrzenia w wodę to:

- m. Pleśna, do której proponuje się doprowadzić wodę z m. Kładno, (ujęcie grupowe w Borkowicach) lub z przedłużenia sieci wodociągowej z Sarbinowa gm. Mielno
- m. Podamirowo, do której proponuje się doprowadzić wodę z Dobiesławca (ujęcie grupowe w Mścicach).

Zgodnie z danymi z GUS z sieci wodociągowej w 2016 r. korzystało 98,2% mieszkańców Gminy Będzino.

Na terenie Gminy Będzino funkcjonują dwie grupowe oczyszczalnie ścieków w Kiszkuwie i Koszalinie. Granica podziału między oczyszczalniami jest granicą zlewni rzeki Czerwonej i jeziora Jamno.

Zgodnie z danymi z GUS z sieci kanalizacyjnej w 2016 r. korzystało 40,2% mieszkańców Gminy Będzino. Mieszkańcy nieruchomości, które nie są podłączone do sieci kanalizacyjnej gromadzą nieczystości ciekłe w zbiornikach bezodpływowych (szamba) lub korzystają z przydomowych oczyszczalni ścieków. Na terenie Gminy w 2016 roku znajdowało się 195-zbiorników bezodpływowych, 55 oczyszczalni przydomowych oraz 1 stacja zlewna.

### 3.6. Zasoby geologiczne i gleby

#### **GLEBY**

Jakość gleb na terenie gminy w istotny sposób wpływa na jej potencjał. Gleby dobrej jakości oznaczają nie tylko zdrowe i wysokie plony, ale także warunkują prawidłowy rozwój człowieka, gdyż wraz z pożywieniem roślinnym i zwierzęcym dostarczają odpowiedniej ilości wysokokalorycznych składników odżywczych, witamin, substancji mineralnych, niezbędnych do budowy i właściwego funkcjonowania organizmu. Rolnictwo jest podstawową funkcją gospodarczą gminy. Rolnicza przestrzeń produkcyjna zajmująca 13 496 ha tj. 81,21% powierzchni ogólnej stanowi główne bogactwo przyrodnicze Gminy. Razem z pożywieniem człowiek pobiera składniki korzystne, jak i niekorzystne dla swego rozwoju. Jakość gleb ma wpływ na rozmieszczenie upraw rolniczych, ale zależy ona również od odpowiedniej wilgotności, nawożenia mineralno-organicznego, warunków termicznych oraz opadów atmosferycznych.

Na stan gleb na terenie Gminy Będzino wpływają głównie czynniki pochodzenia antropogenicznego:

- Intensywne rolnictwo – stosowanie wysoko wydajnych maszyn, technik uprawy i hodowli, nadmierne wykorzystywanie nawozów mineralnych i środków ochrony roślin - co może prowadzić do degradacji chemicznej gleb (przeciążenie nadmierną ilością substancji chemicznych, w tym metalami ciężkimi, co prowadzi do zakwaszenia, zasolenia, alkalizacji, zmian jakościowych i ilościowych w próchnicy) oraz degradacji fizycznej gleb (utrata określonej masy gleby, zmiany struktury gleby, nadmierne zagęszczenie i niekorzystne zmiany stosunków wodnych, erozja spowodowana niewłaściwym użytkowaniem gruntów);
- Działalność zakładów produkcyjno-usługowych – przyczyniająca się głównie do degradacji chemicznej gleb, na skutek emisji szkodliwych substancji do atmosfery, odprowadzania ścieków;
- Komunikacja i transport samochodowy – przyczyniający się do zanieczyszczenia gleb położonych w bezpośrednim sąsiedztwie intensywnie użytkowanych szlaków komunikacyjnych (degradacja chemiczna);

Ponadto, negatywny wpływ na jakość gleb wywierają: składowanie odpadów w miejscach do tego nie przeznaczonych, wypalanie traw, palenie odpadów na powierzchni ziemi, odprowadzanie nieoczyszczonych ścieków do środowiska, nieszczelne szamba.

Nasilające się stałe wpływy różnorodnych form działalności rolniczej, usługowej i urbanizacyjnej przyczyniają się do znacznych zmian w naturalnych warunkach glebowych. Zmiany te przejawiają się w postaci szeregu form degradacji pokrywy glebowej i prowadzą do wytworzenia gleb o zmienionym profilu i właściwościach fizykochemicznych. Procesy degradacji gleb związane są przede wszystkim z:

- rejonami intensywnej produkcji rolnej i hodowlanej,
- intensywnej melioracji gleb,
- rejonami budowy nowych osiedli mieszkaniowych,
- trasami komunikacyjnymi,
- terenami eksploatacji kopalin lub wyrobisk poeksploatacyjnych.

Przekształcenia mechaniczne gleb powodowane są przez zabudowę terenu, utwardzanie i ubicie podłoża, zdjęcie pokrywy glebowej lub jej wymieszanie z elementami obcymi (np. gruzem budowlanym) oraz w wyniku formowania wykopów i wyrównań. Ważnym czynnikiem jest emisja zanieczyszczeń powietrza i opad zanieczyszczeń oraz procesy chemicznej degradacji gleb przez niewłaściwie prowadzoną gospodarkę ściekową i odpadową.

#### **BADANIA MONITORINGOWE GLEB**

Obowiązek prowadzenia badań gleb wynika z zapisów krajowych aktów prawnych m.in. art. 26 ust. 1 pkt. 3 ustawy Prawo Ochrony Środowiska (Dz. U. z 2017 r. poz. 519 ze zm.).

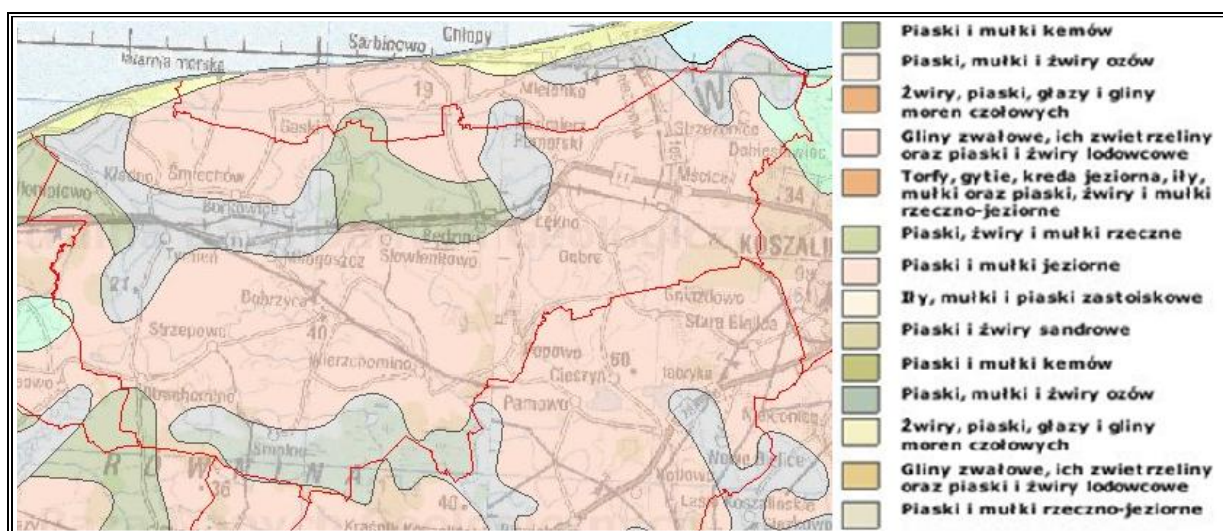
Badania chemizmu gleb realizowane są przez Instytut Upraw Nawożenia i Gleboznawstwa na zlecenie Głównego Inspektora Ochrony Środowiska. Żadne z punktów pomiarowych analizowanych w opracowaniu Monitoring Chemizmu Gleb Ornych w Polsce w latach 2015-2017 nie był zlokalizowany na terenie Gminy Będzino.

Źródło: <http://www.gios.gov.pl/pl/>

#### **GEOLOGIA**

Według Centralnej Bazy Danych Geologicznych na terenie Gminy Będzino dominują piaski, mułki i żwiry ozów, piaski żwiry i muły rzeczne. Ich rozmieszczenie zaprezentowane zostało na poniższym rysunku.

Rysunek 3. Położenie geologiczne Gminy Będzino



Źródło: Państwowy Instytut Geologiczny, Centralna Baza Danych Geologicznych, [web3.pgi.gov.pl](http://web3.pgi.gov.pl)

### **OBSZARY GÓRNICZE**

Na terenie Gminy Będzino nie są zlokalizowane złoża kruszyw naturalnych.

Źródło: Informacje z Urzędu Gminy Będzino

### **OSUWISKA**

Ruchy masowe ziemi stanowią w niektórych przypadkach zagrożenie dla obiektów budowlanych posadowionych na uruchomionej powierzchni oraz zagrożenie dla życia i zdrowia.

Zgodnie z mapą dostępną na stronie Państwowego Instytutu Geologicznego (System Osłony Przeciwośuwiskowej SOPO), na terenie analizowanej Gminy nie występują obszary naturalnych zagrożeń geologicznych.

## **3.7. Gospodarka odpadami i zapobieganie powstawaniu odpadów**

Zgodnie z Planem Gospodarki Odpadami Województwa Zachodniopomorskiego, obszar województwa zachodniopomorskiego podzielony został na poszczególne regiony gospodarki odpadami. Wyróżnionych zostały 2 regiony: zachodni oraz wschodni.

**Gmina Będzino należy do regionu wschodniego.**

W 2016 roku na terenie Gminy zebrano 1 632,94 t zmieszanych odpadów komunalnych, co stanowiło 190,8 kg na 1 mieszkańca. 1 332,23 t odpadów zmieszanych pochodziło z gospodarstw domowych, co stanowiło 155,6 odpadów przypadających na 1 mieszkańca.



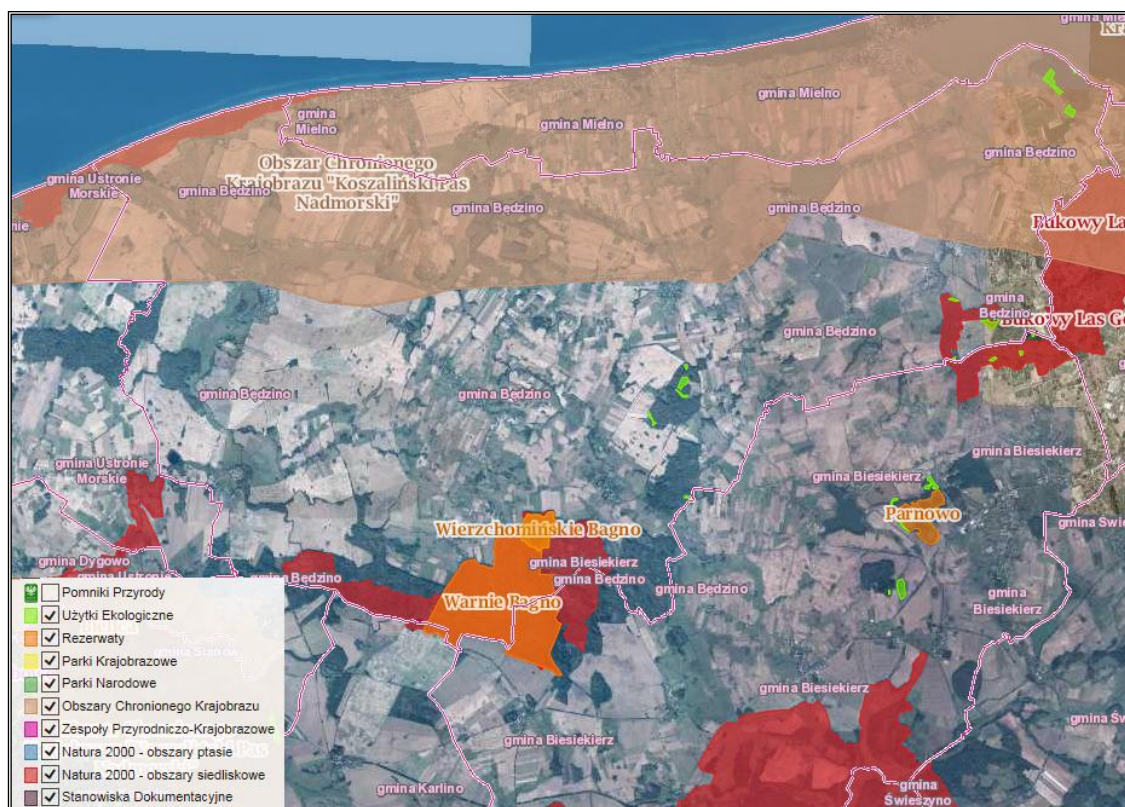
### 3.8. Zasoby przyrodnicze

Lasy Państwowe znajdujące się na terenie Gminy Będzino znajdują się w zarządzie Regionalnej Dyrekcji Lasów Państwowych w Szczecinie (Nadleśnictwo Gościno, Nadleśnictwo Karnieszewice). Lesistość (wskaźnik pokrycia lasem określonej powierzchni) Gminy wg danych GUS z 2016 r. wynosiła 11,4%.

Na obszarze Gminy Będzino występuje siedem obszarowych form ochrony przyrody:

- Obszar Chroniony Krajobrazu „Koszaliński Pas Nadmorski”
- rezerwat przyrody Wierzchomińskie Bagno,
- użytek ekologiczny Bagna Mścice,
- rezerwat przyrody Warnie bagno,
- obszar natura 2000 Trzebiatowsko – Kołobrzeski Pas Nadmorski,
- obszar natura 2000 Warnie bagno,
- obszar natura 2000 Bukowy Las Górki.

Rysunek 4. Obszarowe formy ochrony przyrody na terenie Gminy Będzino



Źródło: <http://geoserwis.gdos.gov.pl/>

- **Obszary Natura 2000** – program sieci obszarów objętych ochroną przyrody na terytorium Unii Europejskiej. Celem programu jest zachowanie określonych typów siedlisk przyrodniczych oraz gatunków, które uważane są za cenne i zagrożone w skali całej Europy.



- **Trzebiatowsko-Kołobrzeski Pas Nadmorski** – kod obszaru PLH320017 – to obszar mający znaczenie dla Wspólnoty zlokalizowany w północno-zachodniej Polsce, nad Morzem Bałtyckim, o powierzchni 17 468,79 ha, w całości w woj. zachodniopomorskim, na Pobrzeżu Szczecińskim. Celem utworzenia obszaru jest ochrona siedlisk typowych dla południowego wybrzeża Morza Bałtyckiego. Stwierdzono występowanie 17 siedlisk przyrodniczych, m.in.: bagienne solniska nadmorskie, nadmorskie wydmy białe i szare, lasy łęgowe, nadrzeczne zarośla wierzbowe, grąd subatlantycki, płytkie ujścia rzek.

Źródło: <http://natura2000.gdos.gov.pl/>, <http://crfop.gdos.gov.pl/CRFOP/>

- **Rezerwat przyrody "Warnie Bagno"** – torfowiskowy, o powierzchni 518,92 ha, utworzony 26 września 2005, w województwie zachodniopomorskim, w powiecie koszalińskim, w gminach Będzino i Biesiekierz, 1,5 km na północ od Warnina, 2,5 km na południowy zachód od Wierzchomina. Na północy, na odcinku około 1 km wspólna granica z rezerwatem przyrody "Wierzchomińskie Bagno". Celem ochrony jest zachowanie kopułowego torfowiska bałtyckiego, regenerujących się potozłi ze zbiornikami mszarnymi oraz ekosystemów boru bagiennego i boru wilgotnego, z siedliskami mszarników wrzośca bagiennego.

Źródło: <http://natura2000.gdos.gov.pl/>, <http://crfop.gdos.gov.pl/CRFOP/>

- **Specjalny obszar ochrony "Bukowy Las Górki"** – położony jest w pobliżu Koszalina i Jeziora Jamno. Stanowi zwarty, dobrze zachowany kompleks leśny, w którym występują płaty starodrzewu z dominacją grądów subatlantyckich, łęgu jesionowego i buczyn. Unikatem w skali Pomorza jest występowanie łęgów jesionowych w typie siedliska "91F0" W Bukowym Lesie Górki występuje wiele gatunków górskich i atlantyckich.

Źródło: <http://natura2000.gdos.gov.pl/>, <http://crfop.gdos.gov.pl/CRFOP/>

- **Koszaliński Pas Nadmorski** – obszar chronionego krajobrazu o powierzchni 36 229 ha nad Morzem Bałtyckim w woj. zachodniopomorskim, obejmując pas wybrzeża od Dźwirzyna po Wicie, w trzech powiatach: kołobrzeskim, koszalińskim, sławieńskim oraz obszarze należącym do miasta Koszalina. Na jego terenie znajdują się wydmy nadmorskie, tereny leśne oraz łąki z roślinnością halofilną. Został utworzony w 1975 roku.

Źródło: <http://crfop.gdos.gov.pl/CRFOP/>

- **Rezerwat przyrody "Wierzchomińskie Bagno"** - florystyczny, o powierzchni 43,60 ha, utworzony 4 lipca 1984, w województwie zachodniopomorskim, w powiecie koszalińskim, w gminie Będzino, 1,5 km na południowy zachód od Wierzchomina, 7

km na północny zachód od Biesiekierza. Na zachodzie i południu wspólna granica z rezerwatem przyrody "Warnie Bagno". Celem ochrony jest zachowanie ekosystemu jeziora dystroficznego i torfowiska mszarnego, otoczonego lasami typowymi dla Pobrzeża Bałtyku, zwłaszcza fragmentami boru bagiennego i brzeziny bagiennej (ekosystem buczyn i pomorskich lasów brzozowo-dębowych) z wrzoścem bagiennym, ważką, zalotką spłaszczoną oraz motylami: modraszką bagniczną i strzępotką sopaczką.

Źródło: <http://crfop.gdos.gov.pl/CRFOP/>

Na terenie Gminy znajdują się również użytki ekologiczne o łącznej powierzchni 25,6 ha, uznane Uchwałą Nr XI/56/95 Rady Gminy Będzino z dnia 31 sierpnia 1995 r.; są to niewielkie tereny bagienne w kompleksach leśnych oznaczonych numerami: DOBIESŁAWIEC - 685c, 686b, 687b, 687h, MŚCICE - 716a, 719b, 719f, 721b, 723j, WIERZCHOMINO - 724r, 724z, 724fx, 726s, 729d, 733d, 733h, 734c, 735f, 735j oraz pastwiska oznaczone nr 733g, 734g. Zabrania się na ww. obszarach wysypywania, zakopywania, wylewania odpadów lub innych nieczystości, zatruwania wody i gleby, pozyskiwania, niszczenia lub uszkodzenia drzew, krzewów oraz zmiany stosunków wodnych.

Źródło: Studium Uwarunkowań i Kierunków Zagospodarowania przestrzennego Gminy Będzino uwarunkowania rozwoju, kierunki zagospodarowania przestrzennego i polityki przestrzennej Gminy Będzino

### 3.9. Zagrożenia poważnymi awariami

Zagadnienia związane z poważnymi awariami zostały uregulowane przede wszystkim w Ustawie Prawo ochrony środowiska (tytuł IV „Poważne awarie”). Definicja ustawowa określa poważną awarię jako „zdarzenie, w szczególności emisję, pożar lub eksplozję, powstałe w trakcie procesu przemysłowego, magazynowania lub transportu, w których występuje jedna lub więcej niebezpiecznych substancji, prowadzące do natychmiastowego powstania zagrożenia życia lub zdrowia ludzi lub środowiska lub powstania takiego zagrożenia z opóźnieniem” (art. 3 pkt. 23). Definicja ta jest zbieżna z Dyrektywą Seveso II (96/82/WE) oraz Konwencją z 1992 r. w sprawie transgranicznych skutków awarii przemysłowych.

- **AWARIE ELEKTROWNI JĄDROWYCH, GWAŁTOWNE POŻARY OBIEKTÓW PRZEMYSŁOWYCH, ATAKI TERRORYSTYCZNE**

Zakładem stwarzającym zagrożenie awarią przemysłową jest każdy zakład, na którego terenie znajdują się substancje niebezpieczne, mogące spowodować zagrożenie życia lub zdrowia ludzi lub środowiska. Ze względu na rodzaj i ilość substancji niebezpiecznych zakłady dzielimy, zgodnie z art. 248, ust. 1 u.p.o.ś., na:

- zakłady o zwiększonym ryzyku wystąpienia awarii – zakłady, na których terenie znajdują się mniej niebezpieczne substancje lub ich ilość jest mniejsza;
- zakłady o dużym ryzyku wystąpienia awarii.

Na terenie Gminy Będzino nie występują większe zakłady przemysłowe, w których prawdopodobne jest wystąpienie zdarzenia o znamionach poważnej awarii.

- **TRANSPORT SUBSTANCJI NIEBEZPIECZNYCH**

Poważne zagrożenie w powiecie koszalińskim oraz dla Gminy Będzino stanowić może również transport substancji niebezpiecznych w ruchu drogowym. Obecność na terenie Gminy ważnych szlaków komunikacyjnych stanowi nie tylko potencjał rozwojowy Gminy, ale także zwiększa możliwość wystąpienia zagrożeń związanych z transportem substancji niebezpiecznych.

- **INNE ZAGROŻENIA**

Wśród innych zagrożeń, które mogą wystąpić na terenie Gminy Będzino, można wyróżnić: zagrożenia radiacyjne (skażenia promieniotwórcze), chemiczne (zagrożenie toksycznymi środkami przemysłowymi i innymi substancjami chemicznymi), biologiczne: epidemie, epizootie (plagi zwierzęce), epifitozy (choroby populacji roślinnej), awarie urządzeń infrastruktury technicznej (gazowe, energetyczne, wodociągowe), terrorystyczne (z wykorzystaniem broni, bomb, materiałów wybuchowych, środków chemicznych oraz biologicznych).

Na terenie Gminy nie wystąpiły w latach 2016-2017 zdarzenia o znamionach poważnych awarii.

## **4. Zakres realizacji Programu Ochrony Środowiska dla Gminy Będzino**

W Tabeli 1 przedstawione zostały informacje na temat zadań przyjętych do realizacji w latach 2016 - 2017 w *Programie Ochrony Środowiska dla Gminy Będzino na lata 2014-2017 z perspektywą na lata 2018 - 2021*.

W dokumencie tym nakreślono ogólne zasady zrównoważonego rozwoju, jak również działania i zadania dla Gminy i innych odpowiedzialnych za ochronę poszczególnych komponentów środowiska podmiotów działających na terenie Gminy Będzino.. W wyżej wymienionym *Programie Ochrony Środowiska* zamieszczone zostały również harmonogramy rzeczowe w zakresie ochrony środowiska dla Gminy Będzino na lata 2014 -

2021. Wiele z zadań umieszczonych w niniejszych harmonogramach to zadania realizowane w sposób ciągły dla poszczególnych celów środowiskowych. Poniżej w formie tabelarycznej ujęto zadania zrealizowane w okresie od 01.01.2016 r. do 31.12.2017 r., który obejmuje opracowany Raport, bądź zadania będące jeszcze w realizacji. Przedmiotowe tabele zawierają informacje na temat rzeczywistych terminów realizacji, zakładanych i poniesionych kosztów oraz aktualnego stopnia realizacji zadań. Wskazane zostały również podmioty odpowiedzialne za realizację poszczególnych przedsięwzięć.

**Tabela 11. Zadania wyznaczone w Programie Ochrony Środowiska dla Gminy Będzino na lata 2014-2017 z perspektywą na lata 2018-2021 zrealizowane przez Gminę Będzino (oraz inne podmioty) w okresie 2016 – 2017**

Działania ekologiczne	Jednostka realizująca	Opis realizacji zadania w 2016 r.	Opis realizacji zadania w 2017 r.	Ocena realizacji zadania w % lub w punktach 1-10	Poniesione koszty	Źródła finansowania
<b>Priorytet JAKOŚĆ POWIETRZA (PA) - potencjalne możliwości ograniczenia emisji gazów do powietrza poprzez rozwój OZE</b>						
<b>Cel strategiczny (długoterminowy): Kontynuacja działań związanych z poprawą jakości powietrza oraz wzrost wykorzystania energii z odnawialnych źródeł</b>						
<b>Cel operacyjny (krótkoterminowy): PA 1. Realizacja programu ochrony powietrza</b>						
Wdrażanie działań wynikających z POP (Programu ochrony powietrza dla sfery zachodniopomorskiej).	-	-	-	-	-	-
Współpraca z Urzędem Marszałkowskim w kontroli realizacji, monitorowaniu i zarządzaniu POP	-	-	-	-	-	-

RAPORT Z REALIZACJI PROGRAMU OCHRONY ŚRODOWISKA DLA GMINY BĘDZINO NA LATA 2014-2017  
Z PERSPEKTYWĄ NA LATA 2018-2021 ZA LATA 2016-2017

Opracowanie i wdrażanie planu gospodarki niskoemisyjnej PGN (dotacje na wymianę źródeł ogrzewania)	-	-	-	-	-	-
<b>Cel operacyjny (krótkoterminowy): PA2. Spełnienie wymagań prawnych w zakresie jakości powietrza poprzez ograniczenie emisji ze źródeł powierzchniowych, liniowych i punktowych</b>						
Termomodernizacja budynków, obiektów użyteczności publicznej na terenie gminy	-	-	-	-	-	-
Zmiana systemu ogrzewania na bardziej efektywny ekologicznie i energetycznie, w tym wymiana ogrzewania węglowego na gazowe na terenie gminy. Modernizacja istniejących kotłowni.	-	-	-	-	-	-
Działania infrastrukturalne na rzecz poprawy stanu środowiska w obiektach użyteczności publicznej. Racjonalna	-	-	-	-	-	-

RAPORT Z REALIZACJI PROGRAMU OCHRONY ŚRODOWISKA DLA GMINY BĘDZINO NA LATA 2014-2017  
Z PERSPEKTYWĄ NA LATA 2018-2021 ZA LATA 2016-2017

gospodarka ciepła.						
Niezbędne prace sieciowe wynikające z planów inwestycyjnych w obszarze sieci przesyłowych w tym modernizację istniejącej sieci dystrybucyjnej, rozbudowa sieci dystrybucyjnej dla potrzeb nowych odbiorców i OZE (w tym farm wiatrowych)	-	-	-	-	-	-
Budowa i modernizacja systemów i urządzeń do redukcji zanieczyszczeń pyłowo-gazowych	-	-	-	-	-	-

RAPORT Z REALIZACJI PROGRAMU OCHRONY ŚRODOWISKA DLA GMINY BĘDZINO NA LATA 2014-2017  
Z PERSPEKTYWĄ NA LATA 2018-2021 ZA LATA 2016-2017

Rozbudowa i modernizacja sieci dystrybucyjnej gazowe na terenie gminy.	-	-	-	-	-	-
Kontrola dotrzymywania przez podmioty korzystające ze środowiska standardów emisyjnych	-	-	-	-	-	-
Eliminowanie ruch tranzytowego z obszarów zabudowy mieszkaniowej, modernizacja, poprawa stanu technicznego dróg	-	-	-	-	-	-



RAPORT Z REALIZACJI PROGRAMU OCHRONY ŚRODOWISKA DLA GMINY BĘDZINO NA LATA 2014-2017  
Z PERSPEKTYWĄ NA LATA 2018-2021 ZA LATA 2016-2017

<p>Zintensyfikowanie ruchu poprzez likwidację barier technicznych; modernizacja i tworzenie nowych ścieżek i szlaków rowerowych na terenie gminy (Modernizacja szlaków rowerowych (40 tys. zł).</p> <p>* budowa ścieżki rowerowej Pleśna - Gąski</p>	<p>Gmina Będzino w partnerstwie z Zachodniopomorskim Zarządem Dróg Wojewódzkich w Koszalinie</p>	-	<p>Złożono wniosek o dofinansowanie, wystąpiono z wnioskiem o pozwolenie na budowę</p>	0%	-	<p>Budżet Gminy oraz dofinansowanie (złożono wniosek) w ramach działania 4.6 Wsparcie infrastrukturalnych form ochrony przyrody i krajobrazu z Regionalnego Programu Operacyjnego.</p>
<p><b>Cel operacyjny (krótkoterminowy): PA 3. zwiększenie wykorzystania odnawialnych źródeł energii (OZE)</b></p>						

RAPORT Z REALIZACJI PROGRAMU OCHRONY ŚRODOWISKA DLA GMINY BĘDZINO NA LATA 2014-2017  
Z PERSPEKTYWĄ NA LATA 2018-2021 ZA LATA 2016-2017

Wdrażanie projektów z zastosowaniem odnawialnych i alternatywnych źródeł energii. Przyłączanie źródeł OZE do sieci i dystrybucja wytworzonej przez OZE energii do odbiorców. Budowa farm wiatrowych na terenie gminy. Budowa farmy wiatrowej w rejonie m. Wierchomino wraz z niezbędną infrastrukturą towarzyszącą.	-	-	-	-	-	-
<b>Priorytet: WODY POWIERZCHNIOWE I PODZIEMNE (W); ZAGROŻENIE JAKOŚCI WÓD; JAKOŚĆ WÓD POWIERZCHNIOWYCH; JAKOŚĆ WÓD PODZIEMNYCH</b>						
<b>Cel strategiczny (długoterminowy): OSIĄGNIĘCIE I UTRZYMANIE DOBREGO STANU WÓD POWIERZCHNIOWYCH ORAZ OCHRONA JAKOŚCI WÓD PODZIEMNYCH</b>						
<b>Cel operacyjny (krótkoterminowy): W 1. Poprawa jakości wód, osiągnięcie i utrzymanie dobrego stanu wód powierzchniowych i podziemnych</b>						

RAPORT Z REALIZACJI PROGRAMU OCHRONY ŚRODOWISKA DLA GMINY BĘDZINO NA LATA 2014-2017  
Z PERSPEKTYWĄ NA LATA 2018-2021 ZA LATA 2016-2017

<p>Rozbudowa i modernizacja systemów zbiorowego odprowadzenia i oczyszczania ścieków komunalnych na obszarze gminy. Skanalizowanie miejscowości w gminie wraz z uporządkowaniem gospodarki ściekowej. Rozbudowa i modernizacja sieci kanalizacyjnej w gminie. Kanalizacja sanitarna w m. Dobrze - Stoisław (4767,8 tys. zł) Koncepcja kanalizacji ściekowej na terenie gm. Będzino (80 tys. zł).</p> <p>* Budowa kanalizacji sanitarnej w miejscowościach Dobiesławiec, Podamirowo, Strzeżenice wraz z odcinkiem sieci wodociągowej</p>	* Gmina Będzino	-	<p>* Otrzymano dofinansowanie ze środków na operacje typu „Gospodarka wodno-ściekowa” w ramach poddziałania „Wsparcie inwestycji związanych z tworzeniem, ulepszaniem lub rozbudową wszystkich rodzajów małej infrastruktury, w tym inwestycji w energię odnawialną i w oszczędzanie energii” objętego Programem Rozwoju Obszarów Wiejskich na lata 2014-2020. W styczniu 2018 wyłoniono Wykonawcę</p>	0%	-	Gmina Będzino + PROW
-----------------------------------------------------------------------------------------------------------------------------------------------------------------------------------------------------------------------------------------------------------------------------------------------------------------------------------------------------------------------------------------------------------------------------------------------------------------------------------------------------------------------------------------	-----------------	---	--------------------------------------------------------------------------------------------------------------------------------------------------------------------------------------------------------------------------------------------------------------------------------------------------------------------------------------------------------------------------------------------------------	----	---	----------------------

RAPORT Z REALIZACJI PROGRAMU OCHRONY ŚRODOWISKA DLA GMINY BĘDZINO NA LATA 2014-2017  
Z PERSPEKTYWĄ NA LATA 2018-2021 ZA LATA 2016-2017

Wspieranie rozwoju lokalnych systemów oczyszczania ścieków bytowych poprzez wyposażenie nieruchomości w przydomowe oczyszczalnie ścieków	-	-	-	-	-	-
Uporządkowanie gospodarki wodami opadowymi i roztopowymi. Budowa kanalizacji deszczowej.	-	-	-	-	-	-
Weryfikacja obszarów zagrożonych zanieczyszczeniem związkami azotu pochodzącymi ze źródeł rolniczych.	-	-	-	-	-	-

RAPORT Z REALIZACJI PROGRAMU OCHRONY ŚRODOWISKA DLA GMINY BĘDZINO NA LATA 2014-2017  
Z PERSPEKTYWĄ NA LATA 2018-2021 ZA LATA 2016-2017

Działania podejmowane w celu ograniczenie dopływu zanieczyszczeń związkami azotu pochodzącymi ze źródeł rolniczych. Realizacja programu działań mających na celu ograniczenie odpływu azotu ze źródeł rolniczych.	-	-	-	-	-	-
Prowadzenie monitoringu wód powierzchniowych i podziemnych.	-	-	-	-	-	-
Zagospodarowywanie terenów dla potrzeb turystyki i rekreacji w sposób zapewniających ochronę wód przed zanieczyszczeniem	-	-	-	-	-	-
<b>Cel operacyjny (krótkoterminowy): W 2. Zwiększenie retencji w zlewniach i ochrona przed skutkami zjawisk ekstremalnych, w tym powodzi</b>						

RAPORT Z REALIZACJI PROGRAMU OCHRONY ŚRODOWISKA DLA GMINY BĘDZINO NA LATA 2014-2017  
Z PERSPEKTYWĄ NA LATA 2018-2021 ZA LATA 2016-2017

Utrzymywanie koryt, cieków, kanałów i obwałowań w należytym stanie technicznym, remonty budowli wodnych, w tym regulacyjnych, zapewnienie drożności koryt cieków i kanałów na obszarze gminy, poprawa warunków przepływu wód powodziowych. Zabezpieczenie przeciwpowodziowe zlewni jeziora Jamno - przywrócenie parametrów technicznych wałów przeciwpowodziowych na południowym brzegu j. Jamno.	-	-	-	-	-	-
Budowa i modernizacja urządzeń melioracyjnych, zbiorników, stawów retencyjnych. Budowa infrastruktury melioracyjnej w Mścicach (270 tys. zł).	-	-	-	-	-	-

RAPORT Z REALIZACJI PROGRAMU OCHRONY ŚRODOWISKA DLA GMINY BĘDZINO NA LATA 2014-2017  
Z PERSPEKTYWĄ NA LATA 2018-2021 ZA LATA 2016-2017

uwzględnianie ustaleń Studium bezpośredniego zagrożenia powodziowego na obszarze RZGW Szczecin w dokumentach planistycznych gminy, mpzp	-	-	-	-	-	-
Uwzględnienie granic obszarów przedstawionych na mapach zagrożenia i mapach ryzyka powodziowego w dokumentach planistycznych gminy, mpzp	-	-	-	-	-	-
<b>Cel operacyjny (krótkoterminowy): W 3. Zapewnienie dobrej jakości wód użytkowych i racjonalne ich wykorzystanie</b>						
Rozbudowa i modernizacja systemów zbiorowego zaopatrzenia w wodę na terenie gminy. Rozbudowa i modernizacja sieci, stacji wodociągowych. Modernizacja odc. Wodociągowego Tymień - Kładno (60 tys. zł) Rozbudowa	-	-	-	-	-	-

RAPORT Z REALIZACJI PROGRAMU OCHRONY ŚRODOWISKA DLA GMINY BĘDZINO NA LATA 2014-2017  
Z PERSPEKTYWĄ NA LATA 2018-2021 ZA LATA 2016-2017

<p>sieci wodociągowej Kazimierz Pomorski (50 tys. zł) Rozbudowa wodociągu Starachomino - Dobrzyca (200 tys. zł) Rozbudowa wodociągu w Mścicach (50 tys. zł)</p> <p>* Budowa kanalizacji sanitarnej w miejscowościach Dobiesławiec, Podamirowo, Strzeżenice wraz z odcinkiem sieci wodociągowej - jak wyżej</p>						
<p>Przywrócenie i utrzymanie wymaganych standardów wodom powierzchniowym, śródlądowym będącym środowiskiem życia ryb w warunkach naturalnych.</p>	-	-	-	-	-	-



RAPORT Z REALIZACJI PROGRAMU OCHRONY ŚRODOWISKA DLA GMINY BĘDZINO NA LATA 2014-2017  
Z PERSPEKTYWĄ NA LATA 2018-2021 ZA LATA 2016-2017

Utrzymaniem właściwych standardów, w szczególności w zakresie kryterium sanitarnego, wód wykorzystywanych jako kąpieliska.	-	-	-	-	-	-
<b>Cel operacyjny (krótkoterminowy); w4. przywrócenie i ochrona ciągłości ekologicznej koryt rzek</b>						
Modernizacja urządzeń piętrzących poprzez wyposażenie ich w przepławki, przedsięwzięcia w ramach konsytuacji programu budowy przepławek dla ryb na terenie województwa zachodniopomorskiego.	-	-	-	-	-	-

RAPORT Z REALIZACJI PROGRAMU OCHRONY ŚRODOWISKA DLA GMINY BĘDZINO NA LATA 2014-2017  
Z PERSPEKTYWĄ NA LATA 2018-2021 ZA LATA 2016-2017

Zwiększenie możliwości retencyjnych, przeciwdziałanie powodzi i suszy w ekosystemach leśnych na terenie gminy, w tym działania na rzecz retencji na obszarach cennych przyrodniczo; ochrona siedlisk wodnych i od wód zależnych.	-	-	-	-	-	-
Renaturyzacja koryt i dolin rzecznych, w tym ochrona, zachowanie i przywracanie biotopów oraz naturalnych siedlisk przyrodniczych wodnych i od wód zależnych, oraz introdukcja rodzimych gatunków ryb.	-	-	-	-	-	-
<b>Priorytet:: WODY MORSKIE PRZYBŻEŻNE (WM)</b>						

Cel strategiczny (długoterminowy): OSIĄGNIĘCIE I UTRZYMANIE DOBREGO STANU WÓD PRZYBŻENYCH						
Cel operacyjny (krótkoterminowy) WM1. osiągnięcie i utrzymanie dobrego sanu wód przybrzeżnych, w szczególności zatrzymanie eutrofizacji tych wód						
Rozwój systemów zapewniających ograniczenie wprowadzania do wód morskich przybrzeżnych substancji zanieczyszczających, w tym substancji zwiększających torfie wód.						

RAPORT Z REALIZACJI PROGRAMU OCHRONY ŚRODOWISKA DLA GMINY BĘDZINO NA LATA 2014-2017  
Z PERSPEKTYWĄ NA LATA 2018-2021 ZA LATA 2016-2017

Zagospodarowanie terenów dla potrzeb turystyki i rekreacji w sposób zapewniających ochronę wód przybrzeżnych przed zanieczyszczeniem.	-	-	-	-	-	-
Redukcja zrzutów z przydomowych oczyszczalni ścieków w celu osiągnięcia zgodności z zaleceniem HELCOM28E/6	-	-	-	-	-	-
<b>PRIORYTET: GOSPODARKA ODPADAMI (GO)</b>						
<b>Cel strategiczny (długoterminowy): STWORZENIE SYSTEMU GOSPODARKI ODPADAMI, ZGODNIE Z ZASADĄ ZRÓWNOWAŻONEGO ROZWOJU I HIERARCHIĄ SPOSOBÓW POSTĘPOWANIA Z ODPADAMI I SYSTEMU GOSPODARKI ODPADAMI KOMUNALNYMI ZAPEWNIAJĄCEGO OSIAGANIE WYMAGANYCH POZIOMÓW ODZYSKU I RECYKLINGU</b>						
<b>Cel operacyjny (krótkoterminowy): GO1. Działania w zakresie budowy systemu gospodarki odpadami na obszarze gminy zgodnego z KPGO2014, WPG2012-2017 I ustawa o utrzymaniu czystości i porządku w gminach</b>						

RAPORT Z REALIZACJI PROGRAMU OCHRONY ŚRODOWISKA DLA GMINY BĘDZINO NA LATA 2014-2017  
Z PERSPEKTYWĄ NA LATA 2018-2021 ZA LATA 2016-2017

Intensyfikacja edukacji ekologicznej promującej właściwe postępowanie z odpadami, prowadzenie kampanii informacyjno-edukacyjnej na terenie gminy	Gmina Będzino	<p>„Segregujesz - wspólną przyszłość ratujesz! - edukacyjna akcja promocyjna” Celem programu edukacyjnego było m.in.:</p> <ul style="list-style-type: none"> <li>• kształtowanie świadomości ekologicznej mieszkańców poprzez zwiększenie wiedzy w zakresie selektywnej zbiórki odpadów oraz sposobami zapobiegania powstawania odpadów, zmobilizowanie mieszkańców do prowadzenia selektywnej zbiórki odpadów,</li> <li>• zapoznanie mieszkańców ze sposobami zagospodarowania bioodpadów w przydomowych kompostownikach,</li> <li>• zapoznanie mieszkańców z systemem działania Punktu Selektywnej Zbiórki Odpadów</li> <li>• wyrobienie prawidłowych nawyków proekologicznych wśród dzieci i młodzieży, które w przyszłości będą kształtować model</li> </ul>	jak w 2016 roku	9 punktów	21672,00 zł	dofinansowanie w kwocie 16254,01 zł z Wojewódzkiego Funduszu Ochrony Środowiska i Gospodarki Wodnej w Szczecinie
--------------------------------------------------------------------------------------------------------------------------------------------------	---------------	------------------------------------------------------------------------------------------------------------------------------------------------------------------------------------------------------------------------------------------------------------------------------------------------------------------------------------------------------------------------------------------------------------------------------------------------------------------------------------------------------------------------------------------------------------------------------------------------------------------------------------------------------------------------------------------------------------------------------------------------------------------	-----------------	-----------	-------------	------------------------------------------------------------------------------------------------------------------

RAPORT Z REALIZACJI PROGRAMU OCHRONY ŚRODOWISKA DLA GMINY BĘDZINO NA LATA 2014-2017  
Z PERSPEKTYWĄ NA LATA 2018-2021 ZA LATA 2016-2017

		<i>konsumpcyjny itp. Zadaniem edukacyjnym zostali objęci mieszkańcy gminy Będzino. Program był realizowany od 1 września 2016 r. do 31 maja 2017 r. W ramach programu zrealizowano m.in. następujące zadania:</i>				
Wzmocnienie kontroli podmiotów prowadzących działalność w zakresie zbierania, transportu, odzysku i unieszkodliwiania odpadów dla zapewnienia skutecznej egzekucji prawa na terenie gminy.	Gmina Będzino	<i>wzmocniona kontrola sprawozdań składanych przez podmioty odbierające odpady oraz wyjazdy w teren w celu kontroli jakości usług</i>	jak w 2016 roku	6 punktów	brak danych	-
Kontynuacja obsługi systemu gospodarki odpadami odbieranymi z terenu gminy przez RIPOK Regionu Koszalińskiego zlokalizowane poza terenem gm. Będzino.	Gmina Będzino	Gminę Będzino obsługuje RIPOK w Sianowie ul. Łubuszan 80	Gminę Będzino obsługuje RIPOK w Sianowie ul. Łubuszan 80	10	w 2016 r. - 345034,08 zł w 2017 r. – 479214,00 zł	na obsługę zagospodarowania odpadów przez RIPOK środki pochodzą z budżetu gminy Będzino
Likwidacja "dzikich wysypisk" odpadów w przypadku stwierdzenia występowania.	Gmina Będzino	nie likwidowano dzikich wysypisk, nie stwierdzono dzikich wysypisk	nie likwidowano dzikich wysypisk, nie stwierdzono dzikich wysypisk	-	-	-
<b>Cel operacyjny (krótkoterminowy) GO 2. Działania w zakresie gospodarki odpadami komunalnymi</b>						

RAPORT Z REALIZACJI PROGRAMU OCHRONY ŚRODOWISKA DLA GMINY BĘDZINO NA LATA 2014-2017  
Z PERSPEKTYWĄ NA LATA 2018-2021 ZA LATA 2016-2017

Kontynuacja funkcjonowania systemu odbierania odpadów komunalnych, obejmującego wszystkich mieszkańców gminy	Gmina Będzino	systemem gospodarowania odpadami objęci są właściciele nieruchomości zamieszkałych i nieruchomości wykorzystywanych na cele rekreacyjno - letniskowe. Gminę Będzino w zakresie wywozu odpadów obsługuje Przedsiębiorstwo Gospodarki Komunalnej Sp. Z o. o w Koszalinie ul. Komunalna 5	systemem gospodarowania odpadami objęci są właściciele nieruchomości zamieszkałych i nieruchomości wykorzystywanych na cele rekreacyjno - letniskowe. Gminę Będzino w zakresie wywozu odpadów obsługuje Przedsiębiorstwo Gospodarki Komunalnej Sp. Z o. o w Koszalinie ul.	10	w 2016 r. - 482926,2 zł w 2017 r. - 424444,44 zł	środki pochodzą z budżetu gminy Będzino
Kontynuacja funkcjonowania systemu selektywnego zbierania odpadów, obejmującego wszystkich mieszkańców gminy wraz z dostosowywaniem do wprowadzanych przepisami zmian, uzyskiwanie wymaganych przepisami poziomów odzysku odpadów	Gmina Będzino	systemem objęci są właściciele nieruchomości zamieszkałych i nieruchomości wykorzystywanych na cele rekreacyjno - letniskowe. Gminę Będzino w zakresie wywozu odpadów obsługuje Przedsiębiorstwo Gospodarki Komunalnej Sp. Z o. o w Koszalinie ul. Komunalna 5	systemem objęci są właściciele nieruchomości zamieszkałych i nieruchomości wykorzystywanych na cele rekreacyjno - letniskowe. Gminę Będzino w zakresie wywozu odpadów obsługuje Przedsiębiorstwo Gospodarki Komunalnej Sp. Z o. o w Koszalinie ul. Komunalna 5	10	brak danych ponieważ otrzymujemy fakturę łączną za wywóz odpadów zmieszanych i biodegradowalnych oraz za wywóz odpadów selektywnych i ich zagospodarowanie	środki pochodzą z budżetu gminy Będzino

RAPORT Z REALIZACJI PROGRAMU OCHRONY ŚRODOWISKA DLA GMINY BĘDZINO NA LATA 2014-2017  
Z PERSPEKTYWĄ NA LATA 2018-2021 ZA LATA 2016-2017

Zmniejszenie ilości odpadów komunalnych ulegających biodegradacji, kierowanych na składowisko odpadów aby nie było składowych w 2020 r. nie więcej niż 5% masy tych odpadów wytworzonych w 1995	Gmina Będzino	-	obecnie w trakcie przetwarzania danych	10	brak danych	-
Zmniejszenie masy składowanych odpadów komunalnych na max. 60% wytworzonych do 2014 r.	Gmina Będzino	w 2016 roku nie składowano odpadów	obecnie w trakcie przetwarzania danych	10	brak danych	-
Przygotowanie do ponownego wykorzystania i recykling materiałów odpadowych, tj. papier, metal, tworzywa sztuczne i szkło z gospodarstw domowych i w miarę możliwości, odpadów innego pochodzenia podobnych do odpadów z gosp. dom. In. 50% masy do 2020 r.	Gmina Będzino	osiągnięty poziom - 20,59	obecnie w trakcie przetwarzania danych	10	brak danych	-



RAPORT Z REALIZACJI PROGRAMU OCHRONY ŚRODOWISKA DLA GMINY BĘDZINO NA LATA 2014-2017  
Z PERSPEKTYWĄ NA LATA 2018-2021 ZA LATA 2016-2017

Prowadzenie systemu gospodarki odpadami komunalnymi w gminie w oparciu o przepisy ustawy o utrzymaniu czystości i porządku w gminach.	Gmina Będzino	Gmina Będzino stara się dostosować do wymogów ustawy w miarę możliwości finansowych gminy, Większość wymagań została wypełniona	Gmina Będzino stara się dostosować do wymogów ustawy w miarę możliwości finansowych gminy, Większość wymagań została wypełniona	8	923 000 zł	środki pochodzą z budżetu gminy Będzino
Zarządzanie systemem gospodarki odpadami komunalnymi w tym egzekwowanie umów z przedsiębiorcami dla zapewnienia odpowiedniego poziomu obsługi uzyskiwana wymaganych przepisami poziomów odzysku i recyklingu odpadów komunalnych.	Gmina Będzino	Gmina Będzino w celu uzyskania odpowiednich poziomów odzysku i recyklingu odpadów, zawiera w umowie z firmą wywożącą odpady obowiązek osiągnięcia tych poziomów przez firmę	Gmina Będzino w celu uzyskania odpowiednich poziomów odzysku i recyklingu odpadów, zawiera w umowie z firmą wywożącą odpady obowiązek osiągnięcia tych poziomów przez firmę	10	brak danych	-
<b>Cel operacyjny (krótkoterminowy) GO 3. Działania w zakresie gospodarki odpadami niebezpiecznymi</b>						

RAPORT Z REALIZACJI PROGRAMU OCHRONY ŚRODOWISKA DLA GMINY BĘDZINO NA LATA 2014-2017  
Z PERSPEKTYWĄ NA LATA 2018-2021 ZA LATA 2016-2017

Rozwój istniejącego systemu zbierania olejów odpadowych, w tym ze źródeł rozproszonych. Odbiór olejów odpadowych od mieszkańców przez stację obsługi pojazdów.	-	-	-	-	-	-
Monitoring prawidłowego postępowania z olejami odpadowymi.	Gmina Będzino	Gmina Będzino nie prowadzi monitoringu postępowania z olejami odpadowymi				-
Zwiększenie nadzoru nad prowadzenie gospodarki odpadami przez małych wytwórców odpadów medycznych i weterynaryjnych w małej ilości (źródła rozproszone).	-	-	-	-	-	-

RAPORT Z REALIZACJI PROGRAMU OCHRONY ŚRODOWISKA DLA GMINY BĘDZINO NA LATA 2014-2017  
Z PERSPEKTYWĄ NA LATA 2018-2021 ZA LATA 2016-2017

Funkcjonowanie punktów prowadzących odbiór zużytych akumulatorów i baterii (m.in.. Stacje obsługi pojazdów, serwisy, sklepy z AGD i in.).	-	-	-	-	-	-
Funkcjonowanie na terenie gminy punktów zbiórki zużytego sprzętu elektrycznego i elektronicznego.	Gmina Będzino	zużyte baterie można oddać do pojemników w placówkach gminy i UG	-	-	-	-
Prowadzenie kontroli podmiotów wprowadzających pojazdy, punktów zbierania pojazdów, stacji demontażu, w zakresie przestrzegania przepisów o recyklingu pojazdów wycofanych z eksploatacji	Gmina Będzino	na terenie gminy nie funkcjonuje punkt zbiórki zużytego sprzętu elektrycznego i elektronicznego	zużyty sprzęt elektryczny i elektroniczny zbierany jest dwa razy w roku w ramach przetargu na odbiór i zagospodarowanie odpadów. Mieszkańcy mogą także oddać taki sprzęt za darmo do Firmy Elektrorecykling w Koszalinie ul. Przemysłowa 11b	-	-	-

RAPORT Z REALIZACJI PROGRAMU OCHRONY ŚRODOWISKA DLA GMINY BĘDZINO NA LATA 2014-2017  
Z PERSPEKTYWĄ NA LATA 2018-2021 ZA LATA 2016-2017

Realizacja działań zawartych w Programie Oczyszczania Kraju z Azbestu na lata 2009-2032 i Programu usuwania azbestu i wyrobów zawierających azbest z terenu gminy Będzino do 2032 r. Sukcesywne usunięcie z terenu gminy wyrobów zawierających azbest.	-	-	-	-	-	-
Funkcjonalnie punktów odbioru zużytych opon w stacjach obsługi pojazdów, zakładach wulkanizatorskich, serwisach itp.	-	-	-	-	-	-
Funkcjonowanie RIPOK w Regionie Koszalińskim wyposażonego w urządzenia umożliwiające zagospodarowanie odpadów z budowy, remontów i demontażu obiektów budowlanych.	-	RIPOK w Sianowie ul Łubuszan 80	-	-	-	-
<b>Priorytet: ZASOBY PRZYRODNICZE GMINY (OP): PRAWNE FORMY OCHRONY PRZYRODY, LASY</b>						
<b>Cel strategiczny (długoterminowy): OCHRONA DZIEDZICTWA PRZYRODNICZEGO I ZRÓWNOAŻONE UŻYTKOWANIE ZASOBÓW PRZYRODNICZYCH</b>						

RAPORT Z REALIZACJI PROGRAMU OCHRONY ŚRODOWISKA DLA GMINY BĘDZINO NA LATA 2014-2017  
Z PERSPEKTYWĄ NA LATA 2018-2021 ZA LATA 2016-2017

Cel operacyjny (krótkoterminowy): OP 1. Poglębianie i udostępnienie wiedzy o zasobach przyrodniczych Gminy						
Inwentaryzacja przyrodnicza obszarów przyrodniczo cennych na terenie gminy z uwzględnieniem obszarów Natura 2000. Opracowywanie planów zadań ochronnych dla obszarów Natura 2000.	-	-	-	-	-	-
Prowadzenie działań informacyjno - edukacyjnych dotyczących obszarów chronionych.	-	-	-	-	-	-
Cel operacyjny (krótkoterminowy): OP 2. Rewitalizacja przyrodnicza i ochrona przyrody na terenie gminy						
Ochrona istniejących i tworzenie nowych form ochrony przyrody na podstawie waloryzacji przyrodniczej gminy	-	-	-	-	-	-

RAPORT Z REALIZACJI PROGRAMU OCHRONY ŚRODOWISKA DLA GMINY BĘDZINO NA LATA 2014-2017  
Z PERSPEKTYWĄ NA LATA 2018-2021 ZA LATA 2016-2017

Rewitalizacja przyrodnicza obiektów przyrodniczo cennych i parków.	-	-	-	-	-	-
<b>Cel operacyjny (krótkoterminowy): OP 3. Ochrona różnorodności biologicznej i krajobrazowej poprzez zachowanie lub odtworzenie właściwego stanu ekosystemów i siedlisk oraz populacji gatunków zagrożonych</b>						
Monitoring stanu gatunków i siedlisk na obszarach Natura 2000 i pozostałych obszarach cennych przyrodniczo na terenie gminy	-	-	-	-	-	-
Podjęmowanie działań ochronnych i konserwatorskich przyrody. Czynna ochrona siedlisk cennych przyrodniczo (m.in.. Terenów podmokłych, leśnych, dolin rzecznych) na terenie gminy.	-	-	-	-	-	-
Przebudowa drzewostanów pod kątem zgodności z siedliskiem, w szczególności w obszarach chronionych na terenie gminy.	-	-	-	-	-	-

RAPORT Z REALIZACJI PROGRAMU OCHRONY ŚRODOWISKA DLA GMINY BĘDZINO NA LATA 2014-2017  
Z PERSPEKTYWĄ NA LATA 2018-2021 ZA LATA 2016-2017

Opracowanie i wdrażanie programów ochrony gatunków zagrożonych na terenie gminy.	-	-	-	-	-	-
Wdrażanie kompleksowych systemów zarządzania obszarami cennymi przyrodniczo wraz z tworzeniem infrastruktury edukacyjnej, informacyjnej, turystycznej i służącej ochronie przyrody na terenie gminy.	-	-	-	-	-	-
Wsparcie ochrony bioróżnorodności na obszarze gminy poprzez edukację ekologiczną mieszkańców.	-	-	-	-	-	-
<b>Cel operacyjny (krótkoterminowy): OP 4. Wykorzystanie funkcji lasów jako instrumentu ochrony środowiska</b>						
Realizacja "Krajowego programu zwiększania lesistości" na terenie gminy.						
Zalesianie nowych terenów, w tym nieużytków z uwzględnieniem						

RAPORT Z REALIZACJI PROGRAMU OCHRONY ŚRODOWISKA DLA GMINY BĘDZINO NA LATA 2014-2017  
Z PERSPEKTYWĄ NA LATA 2018-2021 ZA LATA 2016-2017

uwarunkowań przyrodniczo-krajobrazowych na terenie gminy.						
Renaturalizacja obszarów leśnych, wodno-błotnych, obiektów cennych przyrodniczo na terenie gminy.						
<b>Cel operacyjny (krótkoterminowy): OP 5. Zmiana struktury gatunkowej i wiekowej lasów, odnowienie uszkodzonych ekosystemów leśnych</b>						
Realizacja planów urządzania lasów na terenie gminy	-	-	-	-	-	-
<b>Cel operacyjny (krótkoterminowy): OP 6. Edukacja leśna społeczeństwa, dostosowanie lasów do pełnienia zróżnicowanych funkcji przyrodniczych i społecznych</b>						
Podnoszenie świadomości przyrodniczej społeczeństwa gminy. Ociążenie leśnych obszarów chronionych od ruchu turystycznego.	-	-	-	-	-	-



RAPORT Z REALIZACJI PROGRAMU OCHRONY ŚRODOWISKA DLA GMINY BĘDZINO NA LATA 2014-2017  
Z PERSPEKTYWĄ NA LATA 2018-2021 ZA LATA 2016-2017

Promocja turystyki ekologicznej i rowerowej na terenie gminy	-	-	-	-	-	-
<b>Cel operacyjny (krótkoterminowy): OP 7. Identyfikacja zagrożeń lasów i zapobiegania ich skutkom.</b>						
Monitorowanie oraz ograniczanie występowania szkodników owadzych w lasach	-	-	-	-	-	-
Monitorowanie oraz ograniczanie zagrożenia pożarowego w lasach	-	-	-	-	-	-

RAPORT Z REALIZACJI PROGRAMU OCHRONY ŚRODOWISKA DLA GMINY BĘDZINO NA LATA 2014-2017  
Z PERSPEKTYWĄ NA LATA 2018-2021 ZA LATA 2016-2017

Budowa lub przebudowa dróg leśnych uznanych za drogi pożarowe	-	-	-	-	-	-
Zwalczanie zagrożeń niszczenia przyrody przez człowieka (m.in.. Zaśmiecanie, dewastacji, podpaleń terenów leśnych, łąk) na terenie gminy.	-	-	-	-	-	-
<b>Priorytet: TURYSTYKA (T)</b>						
<b>Cel strategiczny (długoterminowy): ZRÓWNOWAŻONE WYKORZYSTANIE ZASOBÓW PRZYRODNICZYCH W ROZWOJU TURYSTKI</b>						
<b>Cel operacyjny (krótkoterminowy): T.1. Wdrożenie zasad turystyki zrównoważonej na obszarach chronionych</b>						

RAPORT Z REALIZACJI PROGRAMU OCHRONY ŚRODOWISKA DLA GMINY BĘDZINO NA LATA 2014-2017  
Z PERSPEKTYWĄ NA LATA 2018-2021 ZA LATA 2016-2017

Określenie pojemności i chłonności turystycznej miejsc szczególnie cennych przyrodniczo	-	-	-	-	-	-
Dostosowanie infrastruktury turystycznej oraz zasad zarządzania ruchem turystycznym do oszacowanych poziomów chłonności i pojemności turystycznej	-	-	-	-	-	-
Uwzględnienie w dokumentach planistycznych gminy, mpzp koncepcji najkorzystniejszego wykorzystania przyrodniczych zasobów gminy z planem podziału obszarów cennych przyrodniczo na strefy o różnym stopniu dostępności zagospodarowania, odporności na presję turystyczną.	-	-	-	-	-	-

Cel operacyjny (krótkoterminowy): T.2. Promocja przyrodniczych walorów turystycznych gminy						
Opracowanie i wdrożenie systemów informacyjnych o przyrodniczych walorach turystycznych gminy spójnych z wojewódzkim i zintegrowanymi systemami zarządzania obszarami chronionymi	-	-	-	-	-	-
Podkreślanie znaczenia walorów przyrodniczych gminy i ich ochrony w kampaniach promocyjnych	-	-	-	-	-	-
Priorytet: KLIMAT AKUSTYCZNY (H)						
Cel strategiczny (długoterminowy): POPRAWA KLIMATU AKUSTYCZNEGO POPRZECZ OBNIŻENIE NATĘŻENIA HAŁASU DO POZIOMU OBOWIĄZUJĄCYCH STANDARDÓW						
Cel operacyjny (krótkoterminowy) H.1. Rozpoznanie i ocena stopnia narażenia mieszkańców gminy na ponadnormatywny hałas						

RAPORT Z REALIZACJI PROGRAMU OCHRONY ŚRODOWISKA DLA GMINY BĘDZINO NA LATA 2014-2017  
Z PERSPEKTYWĄ NA LATA 2018-2021 ZA LATA 2016-2017

Pomiary poziomu hałasu na terenie gminy. Opracowanie map akustycznych dróg.	-	-	-	-	-	-
Kontrola jednostek gospodarczych, dróg krajowych w zakresie emitowanego hałasu na terenie gminy	-	-	-	-	-	-
<b>Cel operacyjny (krótkoterminowy) H.2. Ograniczenie uciążliwości akustycznej dla mieszkańców gminy</b>						
Zmniejszenie narażenia mieszkańców gminy na ponadnormatywny hałas poprzez podjęcie działań, mających na celu obniżenie poziomu hałasu emitowanego do środowiska do poziomów dopuszczalnych. Wprowadzanie zabezpieczeń akustycznych, zieleni	-	-	-	-	-	-

RAPORT Z REALIZACJI PROGRAMU OCHRONY ŚRODOWISKA DLA GMINY BĘDZINO NA LATA 2014-2017  
Z PERSPEKTYWĄ NA LATA 2018-2021 ZA LATA 2016-2017

izolacyjnej. Eliminowanie ruchu tranzytowego z obszarów zabudowy mieszkaniowej.						
Obniżenie do poziomów dopuszczalnych hałasu przemysłowego emitowanego do środowiska poprzez podejmowanie działań formalno-prawnych	-	-	-	-	-	-
Ograniczanie uciążliwości akustycznej w miejscach występowania szczególnych uciążliwości akustycznych dla mieszkańców (w okolicach szkół, przedszkoli itp.).	-	-	-	-	-	-

RAPORT Z REALIZACJI PROGRAMU OCHRONY ŚRODOWISKA DLA GMINY BĘDZINO NA LATA 2014-2017  
Z PERSPEKTYWĄ NA LATA 2018-2021 ZA LATA 2016-2017

Ograniczenie hałasu emitowanego przez środki transportu drogowego, m.in.. Poprzez modernizację, przebudowę dróg, naprawę nawierzchni dróg.	-	-	-	-	-	-
Zapewnienie przestrzegania zasady stertowania w mpzp.	-	-	-	-	-	-
<b>Priorytet: POLA ELEKTROMAGNETYCZNE (PEM)</b>						
<b>Cel strategiczny (długoterminowy): OCHRONA PRZED POLAMI ELEKTROMAGNETYCZNYMI</b>						
<b>Cel operacyjny (krótkoterminowy) PEM 1. Monitoring poziomów pól elektromagnetycznych</b>						

RAPORT Z REALIZACJI PROGRAMU OCHRONY ŚRODOWISKA DLA GMINY BĘDZINO NA LATA 2014-2017  
Z PERSPEKTYWĄ NA LATA 2018-2021 ZA LATA 2016-2017

Prowadzenie monitoringu poziomów pól elektromagnetycznych	-	-	-	-	-	-
<b>Priorytet: ZAPOBIEGANIE POWAŻNYM AWARIĄ (PAP)</b>						
<b>Cel strategiczny (długoterminowy): MINIMALIZACJA SKUTKÓW WYSTĄPIENIA POWAŻNYCH AWARII PRZEMYSŁOWYCH ORAZ ORGANICZENIE RYZYKA ICH WYSTĄPIENIA</b>						
<b>Cel operacyjny (krótkoterminowy) PAP 1. Zmniejszenie zagrożenia oraz minimalizacja skutków w przypadku wystąpienia awarii</b>						
Prowadzenie kontroli na terenach przedsiębiorstw zakładów na terenie gminy	-	-	-	-	-	-



RAPORT Z REALIZACJI PROGRAMU OCHRONY ŚRODOWISKA DLA GMINY BĘDZINO NA LATA 2014-2017  
Z PERSPEKTYWĄ NA LATA 2018-2021 ZA LATA 2016-2017

Wzmocnienie kadr pracowniczych monitoringu środowiska (straży pożarnej, WIOŚ)	-	-	-	-	-	-
Wypożyczenie służb monitoringu w profesjonalny sprzęt umożliwiający prowadzenie działań ratowniczych dla wszystkich możliwych scenariuszy awarii i katastrof	-	-	-	-	-	-
<b>Cel operacyjny (krótkoterminowy) PAP 2. Zapewnienie bezpiecznego transportu substancji niebezpiecznych</b>						
Wspieranie działalności jednostek reagowania kryzysowego	-	-	-	-	-	-

<b>Cel operacyjny (krótkoterminowy) PAP 3. Wykreowanie właściwych zachowań społeczeństwa w sytuacji wystąpienia zagrożeń środowiska z tytułu awarii przemysłowych</b>						
Edukacja w zakresie właściwych zachowań w sytuacjach zagrożenia wśród mieszkańców gminy	-	-	-	-	-	-
<b>Priorytet: KOPALINY (SM)</b>						
<b>Cel strategiczny (długoterminowy): ZRÓWNOWAŻONA GOSPODARKA ZASOBAMI NATURALNYMI</b>						
<b>Cel operacyjny (krótkoterminowy) SM1. Ochrona środowiska przed negatywnym oddziaływaniem w wyniku eksploatacji kopalin.</b>						
Ochrona niezagospodarowanych złóż kopalin w procesie planowania przestrzennego, uwzględnienie w mpzp.	-	-	-	-	-	-
<b>Priorytet: JAKOŚĆ GLEB (GL)</b>						
<b>Cel strategiczny (długoterminowy): OCHRONA GLB PRZED NEGATYWNYM ODDZIAŁYWANIEM ORAZ REKULTYWACJA TERENÓW ZDEGRADOWANYCH</b>						

RAPORT Z REALIZACJI PROGRAMU OCHRONY ŚRODOWISKA DLA GMINY BĘDZINO NA LATA 2014-2017  
Z PERSPEKTYWĄ NA LATA 2018-2021 ZA LATA 2016-2017

Cel operacyjny (krótkoterminowy) GL1. Ochrona gleb przed negatywnym oddziaływaniem działalności gospodarczej i transportu drogowego						
Finansowe wspieranie przez fundusze ekologiczne inicjatyw dotyczących rekultywacji terenów zdegradowanych i zdewastowanych.	-	-	-	-	-	-
Zapobieganie zanieczyszczeniom gleb zwłaszcza środkami ochrony roślin i metalami ciężkimi.	-	-	-	-	-	-
Ochrona gleb przed erozją i zakwaszeniem, ograniczenie zjawisk nadmiernej eksploatacji i zanieczyszczania gleb.	-	-	-	-	-	-

RAPORT Z REALIZACJI PROGRAMU OCHRONY ŚRODOWISKA DLA GMINY BĘDZINO NA LATA 2014-2017  
Z PERSPEKTYWĄ NA LATA 2018-2021 ZA LATA 2016-2017

Ochrona gleb przed zakwaszaniem oraz działania zmierzające do odkwaszania gleb	-	-	-	-	-	-
<b>Cel operacyjny (krótkoterminowy) GL2. Inwentaryzacja i rekultywacja gleb zdewastowanych i zdegradowanych</b>						
Rozwój systemu identyfikacji i monitoringu terenów zdegradowanych	-	-	-	-	-	-
Rekultywacja terenów uznanych za zdegradowane	-	-	-	-	-	-

Priorytet: EDUKACJA EKOLOGICZNA (EE)						
Cel strategiczny (długoterminowy): WZROST ŚWIADOMOŚCI EKOLOGICZNEJ MIESZKAŃCÓW						
Cel operacyjny (krótkoterminowy) EE.1. Kształtowanie świadomości ekologicznej mieszkańców w zakresie ochrony powietrza i gospodarki odpadami						
Prowadzenie działań dotyczących możliwości wykorzystania alternatywnych źródeł energii i poszanowania energii (np. kampanii, szkoleń)	-	-	-	-	-	-
Prowadzenie działań podnoszących wiedzę z zakresu właściwej gospodarki odpadami (np. szkolenia, zajęcia w szkołach, konkursy, kampanie edukacyjno-informacyjne)	-	-	-	-	-	-
Cel operacyjny (krótkoterminowy) EE.2. Kształtowanie świadomości ekologicznej mieszkańców w zakresie zużycia wody oraz jej zanieczyszczeń						

RAPORT Z REALIZACJI PROGRAMU OCHRONY ŚRODOWISKA DLA GMINY BĘDZINO NA LATA 2014-2017  
Z PERSPEKTYWĄ NA LATA 2018-2021 ZA LATA 2016-2017

Propagowanie zachowań sprzyjających oszczędzaniu wody przez działania edukacyjno-promocyjne	-	-	-	-	-	-
Prowadzenie działań mających na celu podnoszenie świadomości społeczeństwa w zakresie wpływu na jakość wód, prawidłowej gospodarki ściekowej w domostwach i przedsiębiorstwach (prelekcja, szkolenia)	-	-	-	-	-	-
<b>Cel operacyjny (krótkoterminowy) EE.3. Tworzenie proekologicznych wzorców zachowań, zwłaszcza wśród dzieci i młodzieży w odniesieniu do pozostałych komponentów środowiska</b>						
Prowadzenie działań mających na celu rozwiązanie aktualnych problemów środowiskowych (np. przez prowadzenie projektów, akcji, kampanii, szkoleń itp.).						

RAPORT Z REALIZACJI PROGRAMU OCHRONY ŚRODOWISKA DLA GMINY BĘDZINO NA LATA 2014-2017  
Z PERSPEKTYWĄ NA LATA 2018-2021 ZA LATA 2016-2017

Edukacja społeczeństwa na rzecz kreowania prawidłowych zachowań w sytuacji wystąpienia nadzwyczajnego zagrożenia środowiska	-	-	-	-	-	-
Działania promujące i podnoszące poziom wiedzy nt. walorów środowiska przyrodniczego gminy	-	-	-	-	-	-
<b>Cel operacyjny (krótkoterminowy) EE.4. Wzmocnienie systemu zarządzania środowiskiem</b>						
Doposażenie w sprzęt, oprogramowanie oraz szkolenia	-	-	-	-	-	-
Raportowanie wykonania Programu	-	-	-	-	-	-

## 5. Ocena realizacji Programu Ochrony Środowiska dla Gminy Będzino

Ze względu na brak przygotowanych przez Ministerstwo Środowiska wytycznych w zakresie struktury raportu z realizacji Program Ochrony Środowiska, zastosowana metodyka sporządzenia niniejszego Raportu wynika z obecnie obowiązującego *Programu Ochrony Środowiska dla Gminy Będzino na lata 2014-2017 z perspektywą na lata 2018 - 2021*. Jednym ze źródeł informacji na temat działań zrealizowanych na rzecz ochrony środowiska na terenie Gminy Będzino na przestrzeni lat 2016-2017 były materiały przekazane przez Urząd Gminy Będzino. Materiały te uwzględniały zagadnienia dotyczące zaplanowanych zadań w harmonogramie rzeczowym zawartym w *Programie Ochrony Środowiska dla Gminy Będzino na lata 2014-2017 z perspektywą na lata 2018 - 2021*. Przekazane materiały zawierały informacje o tym jakie zadania udało się zrealizować w przeciągu 2 lat na terenie Gminy Będzino w zakresie poprawy stanu środowiska i jego poszczególnych elementów: flory, fauny, krajobrazu, wód powierzchniowych i podziemnych, gleby, powietrza atmosferycznego, hałasu, itp. W materiałach otrzymanych z Urzędu Gminy Będzino znajdowały się również informacje dotyczące kosztów poniesionych na inwestycje oraz ocena realizacji poszczególnych zadań.

Zgodnie z danymi przedstawionymi w Tabeli 1, na realizację zadań, a tym samym celów środowiskowych zawartych w dotychczasowym *Programie Ochrony Środowiska* w latach 2016-2017 wydano łącznie 2 676 290,72 zł. Jednak dla części zadań brak danych dotyczących kosztów, stąd można wnioskować, że kwota ta jest wyższa niż wskazana. Większość ww. inwestycji/projektów została sfinansowana ze środków własnych Gminy Będzino (gminne środki budżetowe) oraz ze środków zewnętrznych (np. dotacji z Wojewódzkiego Funduszu Ochrony Środowiska i Gospodarki Wodnej, dofinansowania z PROW). W oparciu o zgromadzone i przedstawione w Rozdziale 2 niniejszego Raportu informacje na temat zadań przyjętych do realizacji w latach 2016-2017 w *Programie Ochrony Środowiska dla Gminy Będzino na lata 2014-2017 z perspektywą na lata 2018 - 2021*, stwierdzić należy, że część zadań, a tym samym celów środowiskowych zapisanych w niniejszym dokumencie, zostało osiągniętych. Duży zakres zadań został zrealizowany we wcześniejszych latach. Jednocześnie należy zauważyć, że niektóre z przyjętych działań mają charakter ciągły i powinny być kontynuowane w kolejnych latach. Ponadto, przesunięcie realizacji niektórych zadań i wskazanych dla nich działań środowiskowych w większości przypadków spowodowane jest ograniczonym zasobem środków finansowych Gminy Będzino oraz poszczególnych podmiotów, instytucji i organizacji zaangażowanych



w ochronę i kształtowanie środowiska przyrodniczego, funkcjonujących na terenie analizowanej jednostki samorządu terytorialnego.

**Tabela 12. Wybrane wskaźniki oceny wdrażania oraz monitorowania realizacji programu ochrony środowiska**

Wskaźnik	Jednostka miary	2016	2017	Źródło danych
Korzystający z instalacji gazowej w % ogółu ludności	%	29,1	bd	GUS
Korzystający z instalacji wodociągowej w % ogółu ludności	%	93,9	bd	GUS
Korzystający z instalacji kanalizacyjnej w % ogółu ludności	%	40,2	bd	GUS
Długość czynnej sieci rozdzielczej	km	97,8	bd	GUS
Woda dostarczona gospodarstwom domowym	dam3	294,2	bd	GUS
Długość sieci kanalizacji sanitarnej	Km	31,3	bd	GUS
Ścieki odprowadzone	dam3	47,0	bd	GUS
Zmieszane odpady komunalne	tony	1 632,94	bd	GUS
Zmieszane odpady komunalne na 1 mieszkańca	kg	190,8	bd	GUS
Zmieszane odpady komunalne pochodzące z gospodarstw domowych	t	1 332,23	bd	GUS
Zmieszane odpady komunalne pochodzące z gospodarstw domowych na 1 mieszkańca	kg	155,6	bd	GUS
Powierzchnia obszarów prawnie chronionych ogółem	ha	8 038,03	bd	GUS
Wskaźnik lesistości	%	11,4	bd	GUS
Wynikowa klasyfikacja dla strefy zachodniopomorskiej dla SO <sub>2</sub> , NO <sub>2</sub> , CO, C <sub>6</sub> H <sub>6</sub> , PB, AS, Cd, Ni pod kątem ochrony zdrowia	klasa	A	bd	GUS
Wynikowa klasyfikacja dla strefy zachodniopomorskiej dla PM <sub>10</sub> i B(a)P pod kątem ochrony zdrowia	klasa	C	bd	GUS
Stan chemiczny jednolitych części wód powierzchniowych	stan	PONIŻEJ DOBREGO	bd	GUS

Na potrzeby aktualizacji *Programu Ochrony Środowiska dla Gminy Będzino* należy przeanalizować ponownie cele środowiskowe oraz podległe im konkretne zadania założone dotąd w dotychczas obowiązującym Programie Ochrony Środowiska pod względem obecnego stanu środowiska przyrodniczego Gminy Będzino. Umożliwi to weryfikację założonych celów środowiskowych oraz podległych im zadań, pod kątem czy nadal są one celowe oraz ekonomicznie uzasadnione do realizacji w realiach obowiązujących na dzień aktualizacji Programu Ochrony Środowiska.

## 6. Spis tabel

Tabela 1. Położenie Gminy Będzino wg regionalizacji fizycznogeograficznej Polski.....	5
Tabela 2. Struktura zagospodarowania gruntów Gminy Będzino w 2014 r. ....	6
Tabela 3. Liczba mieszkańców Gminy Będzino (stan na 31.12.2017 r.) .....	7
Tabela 4. Przyrost naturalny na terenie Gminy Będzino na lata 2012-2016.....	9
Tabela 5. Struktura demograficzna Gminy Będzino w latach 2012-2016 .....	9
Tabela 6. Struktura działalności gospodarczej według sektorów w Gminie Będzino w latach 2012-2016 .....	10
Tabela 7. Wyposażenie Gminy Będzino w sieć wodociągową, kanalizacyjną i gazową .....	12
Tabela 8. Wynikowa klasyfikacja dla strefy zachodniopomorskiej w 2016 r. ze względu na poszczególne zanieczyszczenia pod kątem ochrony zdrowia .....	14
Tabela 9. Wynikowa klasyfikacja dla strefy zachodniopomorskiej w 2016 r. ze względu na poszczególne zanieczyszczenia pod kątem ochrony roślin .....	14
Tabela 10. JCW Czerwona od Łopieniczki do ujścia, JCW Strzeżenica, JCW Dzierżęcinka z jeziorami Lubiatowo Pn. i Pd. ....	19
Tabela 11. Zadania wyznaczone w <i>Programie Ochrony Środowiska dla Gminy Będzino na lata 2014-2017 z perspektywą na lata 2018-2021</i> zrealizowane przez Gminę Będzino (oraz inne podmioty) w okresie 2016 – 2017 .....	29
Tabela 12. Wybrane wskaźniki oceny wdrażania oraz monitorowania realizacji programu ochrony środowiska.....	73

## 7. Spis rysunków

Rysunek 1. Gmina Będzino na tle województwa zachodniopomorskiego i powiatu koszalińskiego.....	4
Rysunek 2. Struktura Gminy Będzino .....	6
Rysunek 3. Położenie geologiczne Gminy Będzino .....	23
Rysunek 4. Obszarowe formy ochrony przyrody na terenie Gminy Będzino .....	24

## 8. Spis wykresów

Wykres 1. Struktura działalności gospodarczej na terenie Gminy Będzino w 2016 r. wg sekcji PKD 2007.....	11
----------------------------------------------------------------------------------------------------------	----