

UCHWAŁA
Nr VIII /60/ 11
Rady Gminy w Będzinie
z dnia 16 czerwca 2011 r.

**w sprawie zatwierdzenia aktualizacji do Planu Odnowy Miejscowości
Tymień**

Na podstawie art. 18 ust 2 pkt 9 lit.e ustawy z dnia 8 marca 1990 r. o samorządzie gminnym (Dz. U. z 2001 r. Nr 142, poz. 1591, z 2002 r. Nr 23, poz. 220, Nr 62, poz. 558, Nr 113 poz. 984, Nr 153, poz. 1271 i Nr 214, poz.1806, z 2003 r. Nr 80, poz.717 i Nr 162, poz.1568, z 2004 r. Nr 102, poz. 1055, Nr 116, poz. 1203 i Nr 167, poz. 1759, z 2005 r. Nr 172, poz.1441 i Nr 175, poz. 1457, oraz z 2006 r. Nr 17, poz. 128 i Nr 181 poz. 1337, z 2007 r. Nr 48, poz. 327, Nr 138, poz. 974 i Nr 173, poz. 1218; z 2008 r. Nr 180, poz. 1111, Nr 223, poz. 1458; z 2009 r. Nr 52, poz. 420; Nr 157 poz.1241, z 2010 r. Nr 28 poz. 142), Nr 28 poz.146, Nr 106 poz.675, Nr 40 poz. 230

Rada Gminy w Będzinie uchwała, co następuje:

§ 1.

Zatwierdza się zaktualizowany Plan Odnowy Miejscowości Tymień przyjęty uchwałą nr 4/2011 Zebrania Wiejskiego w Tymieniu z dnia 13 czerwca 2011 r., stanowiący załącznik nr 1 do niniejszej uchwały .

§ 2

Traci moc Plan Odnowy Miejscowości Tymień przyjęty Uchwałą nr XII/93/07 Rady Gminy w Będzinie z dn. 22 listopada 2007 r oraz aneks do Planu Odnowy Miejscowości Tymień przyjęty Uchwałą nr XXVI/223/09 Rady Gminy w Będzinie z dn. 26 marca 2009 r.

§ 3

Odpowiedzialnym za realizację aktualizacji Planu Odnowy Miejscowości Tymień jest Wójt Gminy Będzino.

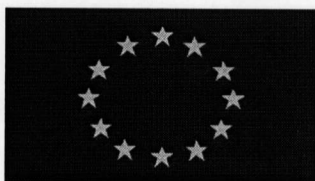
§ 4

Uchwała wchodzi w życie z dniem podjęcia i podlega opublikowaniu na tablicy ogłoszeń Urzędu Gminy Będzino i w Biuletynie Informacji Publicznej.



PRZEWODNICZĄCY
RADY GMINY
Andrzej Nożykowski

Załącznik nr 1 do Uchwały nr VIII/60/11 Rady Gminy w Będzinie z dn. 16 czerwca 2011 roku

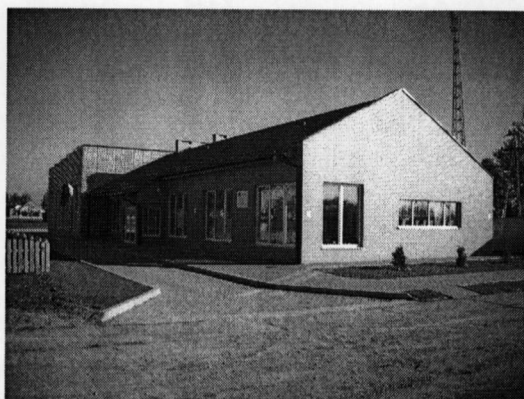


PLAN

ODNOWY MIEJSCOWOŚCI

TYMIEŃ

NA LATA
2010-2018



PRZEWODNICZĄCY
RADY GMINY
Andrzej Nożkowski

Czerwiec 2010



Projekt jest finansowany z Programu Rozwoju Obszarów Wiejskich
na lata 2007-2013



Autor:

Rada Sołecka
Sołectwa Tymień

Koordynator opracowania:

Sylwia Halama

SPIS TREŚCI:

WSTĘP	4
1. UCZESTNICY DEBATY STRATEGICZNEJ REPREZENTUJĄCY MIEJSCOWOŚĆ TYMIEN ..	5
2. METODOLOGIA	6
3. RAPORT O STANIE.....	8
3.1. MIEJSCOWOŚĆ TYMIEN	8
3.2. SYNTETYCZNA CHARAKTERYSTYKA MIEJSCOWOŚCI	9
3.2.1. Położenie	9
3.2.2. Miejscowość w statystyce.....	10
3.2.3. Struktura użytkowania gruntów w Tymieniu.....	10
3.2.4. Struktura wieku.....	12
3.2.5. Gospodarka.....	13
3.2.6. Rolnictwo.....	18
3.2.7. Oświata	18
3.2.8. Ochrona zdrowia.....	19
3.2.9. Kultura	20
3.2.10. Sport i wypoczynek	24
3.2.11. Infrastruktura techniczna i komunikacyjna.....	24
3.2.11.1. Transport i komunikacja.....	24
3.2.11.2. Telekomunikacja	24
3.2.11.3. Zaopatrzenie w ciepło	24
3.2.11.4. Zaopatrzenie w gaz.....	25
3.2.11.5. Zaopatrzenie w wodę.....	25
3.2.11.6. Kanalizacja.....	25
3.2.12. Gospodarka odpadami	25
3.2.13. Zasoby przyrodnicze, środowiskowe i stan środowiska	26
3.2.13.1. Obszary zasobowe.....	28
3.2.14. Zasoby kulturowe i historyczne	29
4. OBSZAR I CZAS REALIZACJI PLANU ODNOWY MIEJSCOWOŚCI TYMIEN	32
5. OCENA SYTUACJI SPOŁECZNO-GOSPODARCZEJ MIEJSCOWOŚCI TYMIEN.....	37
6. ANALIZA SWOT	39
7. MISJA.....	44
8. ANKIETY POGLĄDOWE	46
9. DIAGNOZA STANU	48
10. PRIORYTETY ROZWOJU SPOŁECZNO-GOSPODARCZEGO.....	50
11. CELE I KIERUNKI DZIAŁANIA (INWESTYCJE).....	51
11.1. GOSPODARKA.....	52
11.2. INFRASTRUKTURA	53
11.3. SPOŁECZNOŚĆ	53
12. WYBRANY WARIANT ROZWOJU MIEJSCOWOŚCI TYMIEN	55
12.1. KOMENTARZ DO WYBRANEGO WARIANTU	55
13. CELE STRATEGICZNE I CELE NIEZBĘDNE ORAZ KIERUNKI DZIAŁANIA.....	57
14. WIELOLETNI PLAN INWESTYCYJNY	59
15. OPIS ZADANIA PRIORYTETOWEGO	61
16. ZBIORCZE ZESTAWIENIE KOSZTÓW ZADANIA PRIORYTETOWEGO	63
17. HARMONOGRAM RZECZOWO-FINANSOWY ZADANIA PRIORYTETOWEGO	64
18. WDRAŻANIE PLANU ODNOWY MIEJSCOWOŚCI TYMIEN.....	65
19. MONITOROWANIE PLANU ODNOWY MIEJSCOWOŚCI TYMIEN	66
20. PUBLIC RELATIONS PLANU ODNOWY MIEJSCOWOŚCI TYMIEN.....	67
21. WYKAZ TABEL, RYSUNKÓW I WYKRESÓW	68

WSTĘP

Podstawą rozwoju miejscowości Tymień jest aktualizowany dokument pn. „Plan Odnowy Miejscowości Tymień”, który określa misję, cele i kierunki działania wraz z zadaniami inwestycyjnymi na lata 2010 - 2018. Dokument ten poddany ocenie mieszkańców, a następnie uchwalony przez Zebranie Wiejskie zawiera również wariant rozwoju.

Plan Odnowy Miejscowości jest dokumentem o charakterze planowania strategicznego. Obowiązek opracowania planu wynika z wielu istniejących programów służących wspieraniu obszarów wiejskich i społeczności wiejskiej takich jak Programu Rozwoju Obszarów Wiejskich na lata 2007-2013 i Regionalne Programy Operacyjne oparte na środkach Funduszy Strukturalnych Unii Europejskiej. Dotyczy to przede wszystkim inwestycji mających poprawić komfort życia lokalnym społecznościom.

Zapisy „Planu Odnowy Miejscowości Tymień” są spójne z Narodową Strategią Spójności, Strategią Rozwoju Obszarów Wiejskich i Rolnictwa na lata 2007-2013, ze Strategią Rozwoju Województwa Zachodniopomorskiego do 2020 roku oraz Strategią Rozwoju Społeczno – Gospodarczego Gminy Będzino. Cele i działania zaproponowane w omawianym opracowaniu nawiązują do dokumentów strategicznych wyższego rzędu.

W dalszej części opracowania przedstawiono analizę SWOT, wybrano misję, cele i kierunki działania oraz Wieloletni Plan Inwestycyjny dla miejscowości Tymień.

Dodatkowym czynnikiem mającym wpływ na ostateczny kształt dokumentu jest „Raport o Stanie Miejscowości Tymień” zawierający podstawowe informacje o miejscowości na tle gminy. Raport został opracowany wg wcześniej przygotowanego schematu przy udziale pracowników Urzędu Gminy Będzino i mieszkańców miejscowości Tymień.

1. UCZESTNICY DEBATY STRATEGICZNEJ REPREZENTUJĄCY MIEJSCOWOŚĆ TYMIEN

- 1) Adamiuk Franciszek
- 2) Barbara Grudziń
- 3) Gałka Roman
- 4) Gołaszewska Iwona
- 5) Gostomczyk Mirosław
- 6) Mazur Władysław
- 7) Radziun Bronisława
- 8) Sondecka Krystyna
- 9) Szuba Jolanta
- 10) Zabrocki Adam
- 11) Nowak Jerzy
- 12) Elżbieta Piskorz
- 13) Grzegorz Kopiel
- 14) Krystyna Bojanowska
- 15) Helena Szczur
- 16) Wanda Danielewska
- 17) Bogumiła Nowak

2. METODOLOGIA

„Plan Odnowy Miejscowości Tymień” opracowano przyjmując za podstawę wyniki debaty strategicznej organizowanej metodą aktywnego planowania strategicznego.

Przeprowadzono jedną debatę z udziałem liderów lokalnych, reprezentujących mieszkańców miejscowości Tymień, Sołtysa i pracowników Urzędu Gminy Będzino.

Sesja strategiczna odbyła się w dniu 11 maja 2010 roku, a jej zadaniem było zidentyfikowanie celów i kierunków działania w poszczególnych przyjętych teoretycznie obszarach życia społeczno – gospodarczego oraz wyznaczenie wariantu rozwoju miejscowości.

Na podstawie wypracowanej **analizy SWOT**, która przedstawia **silne strony** (wewnętrzne) miejscowości, **słabe strony** (wewnętrzne), **szanse** (zewnętrzne) i **zagrożenia** (zewnętrzne) odpowiedziano na pytanie:

Co należy zrobić, albo, jakie podjąć działania lub spowodować efekty tych działań, żeby zlikwidować słabe strony miejscowości i zniwelować zagrożenia?

Na podstawie tak postawionego pytania przygotowano kilkanaście celów opierając się na wcześniej wybranych w wyniku dyskusji słabych stronach i zagrożeniach.

Podobnie pracowano przy budowaniu celów określonych na podstawie mocnych stron i szans. Kolejnym krokiem procesu konsultacji społecznej była hierarchizacja celów w poszczególnych obszarach życia społeczno - gospodarczego.

Przyjęto, że winny zostać wyróżnione trzy cele pierwszorzędne, bez których miejscowość nie może się rozwijać oraz trzy cele drugorzędne, które przyspieszają rozwój danego obszaru społeczno-gospodarczego.

W ten sposób wynikiem konsultacji po debacie strategicznej było wypracowanie kilkunastu celów w trzech obszarach: Infrastruktura, Społeczność, Gospodarka oraz określenie wybranego wariantu rozwoju.

Jednocześnie mieszkańcy zgłaszając inwestycje niezbędne do realizacji na terenie swojej miejscowości dokonali ich hierarchizacji poprzez dyskusję i anonimowe głosowanie. Wynik głosowania miał bezpośredni wpływ na hierarchizację celów i kierunków (inwestycji) w poszczególnych obszarach rozwoju społeczno – gospodarczego.

Ponadto dla stworzenia lepszych podstaw do oceny sytuacji społeczno- gospodarczej w miejscowości Tymień przeprowadzono ankietę, której celem była ocena komfortu życia mieszkańców w stosunku do innych podobnych miejscowości w gminie oraz ocena trendów w życiu społeczno – gospodarczym na przestrzeni ostatnich lat. Wyniki tej ankiety poprzedziły bezpośrednio analizę SWOT.

Jednocześnie mieszkańcy zgłaszając inwestycje niezbędne do realizacji na terenie swojej miejscowości dokonali ich hierarchizacji pod kątem ich niezbędności dla podniesienia poziomu życia mieszkańców Tymienia.

3. RAPORT O STANIE¹

3.1. Miejscowość Tymień

Miejscowość Tymień to niewielka wieś sołecka, zlokalizowana w zachodniej części gminy Będzino. Tymień oddalony jest o ok. 9 km na zachód od Będzina (siedziby Urzędu Gminy) i ok. 22 km od Koszalina.

Tymień to wieś o metryce późnośredniowiecznej, wzmiankowana po raz pierwszy w źródłach w 1399 roku.

Pierwotny układ przestrzenny miejscowości Tymień nie jest znany, należy przypuszczać, że była to osada, rozplanowana w bezpośrednim sąsiedztwie historycznego traktu Koszalin – Kołobrzeg. Według mapy 1980r. wieś składała się z dwóch zasadniczych kompozycji przestrzennych o układzie liniowym (w formie krótkich ulicówek) przy drodze w kierunku Strachomina. Bezpośrednio przy szosie Koszalin - Kołobrzeg znajdował się majątek, z podwórzem gospodarczym i zespołem dworsko-parkowym.

Obecnie układ przestrzenny miejscowości Tymień to układ skupiony, pasmowy i wieloczlony. Po 1945 roku wieś została rozbudowana zarówno w obrębie pierwotnych układów (dawny majątek), jak i na nowym miejscu (przy linii kolejowej i drodze w kierunku Kładna). W obrębie dawnego majątku powstało nowe osiedle mieszkaniowe z infrastrukturą (szkoła, przedszkole, sklepy, ogródki działkowe). Jedyne kolonia chłopska (południowa) zachowała pierwotną kompozycję przestrzenną w formie zwartej ulicówki.

Obecna zabudowa wsi odzwierciedla historycznie wykształcone podziały własnościowe i funkcjonalne, w obrębie wieloczlonego układu przestrzennego.

Tymień uzbrojony jest w infrastrukturę techniczną, istnieje sieć wodociągowa, gazociągowa, jak i ogólny dostęp do telefonii stacjonarnej i komórkowej. Występuje także sieć kanalizacji sanitarnej, jednak obejmuje ona jedynie część miejscowości.

Na polach Tymienia znajduje się jedna z największych w Europie Środkowej elektrowni wiatrowych. Uruchomienie farmy wiatrowej w Tymieniu stało się jednym z najważniejszych wydarzeń w polskiej energetyce odnawialnej od momentu wstąpienia Polski do Unii Europejskiej.

¹ Opracowano na podstawie informacji uzyskanych w Urzędzie Gminy Będzino.

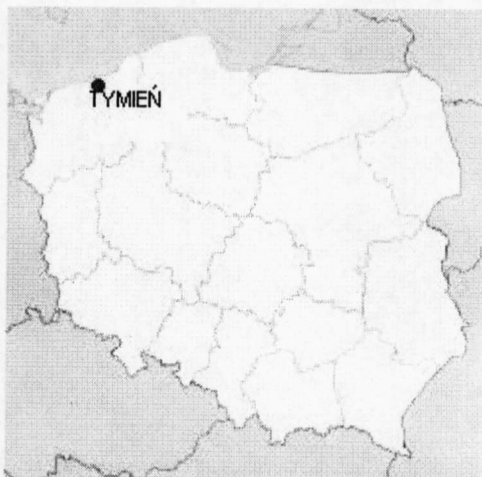
3.2. Syntetyczna charakterystyka miejscowości

3.2.1. Położenie

Miejscowość Tymień położona jest w województwie zachodniopomorskim, w powiecie koszalińskim, w gminie Będzino. Miejscowość sąsiaduje od wschodu z wsią Małogoszcz (położoną w odległości 3 km), od północy (1 km) z miejscowością Kładno, a od południa (4 km) z wsią Strachomino. Tymień ulokowany jest przy szosie Koszalin - Kołobrzeg i przy linii kolejowej przebiegającej na w/w trasie.

Najbliższa okolica miejscowości jest lekko pofałdowana, bezleśna, o krajobrazie rolniczo-łąkowym. Bezpośrednio po zachodniej stronie wsi przepływa niewielki strumień, stanowiący dopływ rzeki Czerwonej.

Rysunek 1 Położenie miejscowości Tymień



Źródło: www.wikipedia.pl

3.2.2. Miejscowość w statystyce

Tabela 1 Miejscowość w statystyce – stan na 30.04.2010 r.

WYSZCZEGÓLNIENIE	WARTOŚCI
Powierzchnia	684,3145
Stan ludności ogółem, w tym:	926
kobiety	473
mężczyźni	453
Urodzenia żywe ogółem	5
Zgony ogółem	7
Przyrost naturalny	-2
Ludność w wieku przedprodukcyjnym (0-17 lat)	166
Ludność w wieku produkcyjnym Kobiety (18-59 lat) / Mężczyźni (18-64)	296/334
Ludność w wieku poprodukcyjnym Kobiety (60 lat i więcej) / Mężczyźni (65 lat i więcej)	90/40

Źródło: Urząd Gminy Będzino

3.2.3. Struktura użytkowania gruntów w Tymieniu

Powierzchnia miejscowości Tymień wynosi **684,3145** ha. W obszarze Tymienia brak jest gleb I i II klasy bonitacyjnej o najwyższej przydatności dla rolnictwa, przeważają natomiast gleby III klasy bonitacyjnej (stanowią one ok. 50,5% całkowitej powierzchni miejscowości), które należą do gleb prawnie chronionych, zaliczanych do jednych z najlepszych gruntów ornych. Ponadto występują gleby IV klasy bonitacji, których przydatność rolnicza jest średnia i stosunkowo mała.

Tabela 2 Struktura gruntów według klas bonitacyjnych w miejscowości Tymień

WYSZCZEGÓLNIENIE	MIEJSCOWOŚĆ (powierzchnia w ha)
Powierzchnia miejscowości ogółem, w tym:	684,3145
Użytki rolne ogółem, w tym:	622,5435
Grunty orne, w tym:	411,4388
Grunty klasy I	0
Grunty klasy II	0
Grunty klasy III a	103,2300
Grunty klasy III b	242,1986
Grunty klasy IV a	59,7435
Grunty klasy IV b	3,5900
Grunty klasy V	2,6767
Grunty klasy VI	0
Grunty klasy VI z	0
Sady	0
Łąki	124,5601
Pastwiska	40,2641
Lasy i grunty leśne	7,7031
Grunty zadrzewione i zakrzewione	11,2500
Grunty pod wodami stojącymi	0
Grunty pod wodami płynącymi	0
Grunty pod rowami	10,6872
Użytki kopalne	0
Tereny komunikacyjne - drogi	18,7642
Tereny komunikacyjne - tereny kolejowe i inne	6,8400
Tereny mieszkaniowe, przemysłowe i inne zabudowane	34,1062
Tereny niezabudowane	2,0586
Tereny zielone i rekreacyjne	1,0300
Tereny różne	0
Nieużytki	15,6122

Źródło: Urząd Gminy Będzino

3.2.4. Struktura wieku

Miejscowość Tymień zamieszkuje wg stanu na dzień 30.04.2010 roku **926** mieszkańców. Liczebność ludności zamieszkującej teren Tymienia wykazuje tendencję rosnącą. Przyczyn tego zjawiska należy upatrywać w dodatnim przyroście naturalnym, jak i w rozwoju gospodarczym Tymienia. Jednakże w porównaniu z rokiem 2009 liczba mieszkańców zmalała o 25 osób, wiąże się to z migracją ludności.

Przekrój statystyczny struktury ludności zamieszkującej na terenie gminy Będzino i miejscowości Tymień przedstawia poniższa tabela.

Tabela 3 Struktura procentowa ludności gminy Będzino i miejscowości Tymień wg wieku
- stan na koniec kwietnia 2010 r.

przedziały wieku w latach	Gmina Będzino		Miejscowość Tymień	
	ogółem	% ogółu populacji	ogółem	% ogółu populacji
do 19	1892	22,36	196	21,17%
20-29	1404	16,59	150	16,20%
30-39	1330	15,72	150	16,20%
40-49	1021	12,07	128	13,82%
50-59	1443	17,05	144	15,55%
60-64	523	6,18	61	6,59%
powyżej 65	848	10,03	97	10,45%
razem	8461	100%	926	100 %

Źródło: Urząd Gminy Będzino

Tabela 4 Struktura ekonomiczna ludności w gminie Będzino i miejscowości Tymień
- stan na koniec kwietnia 2010 r.

Grupy funkcjonalne	Gmina Będzino		Miejscowość Tymień	
	ogółem	% ogółu populacji	ogółem	% ogółu populacji
wiek przedprodukcyjny	1892	22,36%	166	17,93%
wiek produkcyjny	5699	67,35%	630	68,03%
wiek poprodukcyjny	870	10,29%	130	14,39%

Źródło: Urząd Gminy Będzino

Struktura ekonomiczna ludności w gminie Będzino i miejscowości Tymień kształtuje się na podobnym poziomie. Największy odsetek w liczbie ludności ogółem stanowią osoby w wieku produkcyjnym, następnie przedprodukcyjnym. Ok. 10% populacji gminy i 14 % miejscowości Tymień to ludność w wieku przedprodukcyjnym.

3.2.5. Gospodarka

Strukturę prowadzonej działalności gospodarczej na terenie miejscowości Tymień przedstawia tabela nr 5.

Tabela 5 Struktura prowadzonej działalności gospodarczej

WYSZCZEGÓLNIENIE	
Placówki handlowe i gastronomiczne	12
Produkcja wyrobów przemysłowych	1
Produkcja wyrobów spożywczych	1
Budownictwo	10
Usługi transportowe	0
Zakłady produkcyjno - usługowe	11
OGÓLEM:	35

Źródło: Urząd Gminy Będzino

Na terenie miejscowości Tymień działalność gospodarczą prowadzą następujące podmioty gospodarcze:

Tymień	Lp	Nazwa
Placówki handlowe i gastronomiczne	1	Handel Obwoźny
	2	Sklep Spożywczo-Przemysłowy „Kinia”
	3	Sklep Gospodarczy
	4	Galeria
	5	"Tytoniowy Raj"
	6	Sklep przemysłowy
	7	CPN
	8	Pijalnia Piwa Kufelek Gastronomia i Handel
	9	Sklep „Marcel”
	10	Pośrednictwo, Handel, Usługi „Fama”
	11	Coinet
	12	Halina Dudek
Produkcja wyrobów przemysłowych	13	Mobet
Produkcja wyrobów spożywczych	14	Delta-Mar
Budownictwo	15	Usługi ogólnobudowlane

	16	ARPOL
	17	Usługi Ogólnobudowlane
	18	Zakład Ogólnobudowlany
	19	Instalsystem
	20	P.U-H „Kama”
	21	Usługi Budowlano-Ślusarsko-Transportowe
	22	„BST”
	23	„Zakład Instalatorstwa Elektrycznego”
	24	Usługi Ogólnobudowlane
Usługi transportowe		-
Zakłady produkcyjne i usługowe	25	Przeds.Produkcyjno Handlowe "Stokrotka"
	26	Be-Wu Quality Control
	27	Meritum - Doradztwo Finansowe
	28	Zakład Stolarski
	29	Firma „Betis”
	30	Elektromechanika pojazdowa
	31	Kancelaria-Pośrednictwo Finansowe i Ubezpieczeniowe
	32	Salon Fryzjerski
	33	Eliza Surówka
	34	Ośrodek Szkolenia Kierowców Droga
	35	British-Classic-Cars
OGÓLEM:	35	

Działalność gospodarczą prowadzoną w obrębie miejscowości Tymień uzupełniają również gospodarstwa agroturystyczne, w tym: gospodarstwo agroturystyczne świadczące usługi noclegowe w okresie letnim oraz pokoje gościnne „Kazik”, w których usługi świadczone są przez okres całego roku.



Farma wiatrowa w Tymieniu, 2007 r.;
zdjęcie lotnicze, udostępnione przez Urząd Gminy w Będzinie



Farma wiatrowa w Tymieniu, 30 IV 2009 r.;
fot. A. Chudziński

W czerwcu 2006 roku w Tymieniu (*Timmenhagen*) w gminie Będzino rozpoczął prace największy w Europie Środkowej park wiatrowy o mocy 50 MW. Przygotowanie do uruchomienia inwestycji zajęło ponad cztery lata – jest to przedsięwzięcie bardzo kosztowne i mogło być zrealizowane dzięki przyznanemu grantu Ministerstwa Gospodarki i Pracy, promesy Eko-Funduszu i kredytu z Banku Ochrony Środowiska. Pozwoliło to zrealizować cel, bo projekt był współfinansowany ze środków unijnych.

Farma wiatrowa w Tymieniu to do 2008 roku największa w Europie Środkowej farma wiatrowa, największa inwestycja w polskiej energetyce w ostatnich latach oraz największa od lat inwestycja na terenie województwa zachodniopomorskiego (250 mln zł kosztów inwestycyjnych, 25 turbin wiatrowych Vestas V80 o mocy 2 MW każda, 80 metrów średnicy, wirniki osadzone na wieżach o wysokości 100 metrów, wyposażone w łopaty o zmiennym kącie nachylenia, zaś liczba obrotów waha się w granicach 9–19 na minutę). Umożliwia to optymalne wykorzystanie energii wiatru, zarówno przy dużych, jak i małych prędkościach. Taka rozpiętość prędkości obrotowej sprawia, że jest to idealne rozwiązanie dla terenów położonych w głębi kraju. W założeniach farma ma dostarczać 125 GWh rocznej produkcji energii elektrycznej (ilość wystarczająca dla 100 tys. gospodarstw domowych), a ograniczać emisję zanieczyszczeń powietrza o około 117 125 Mg CO₂, 975 Mg SO₂ i 400 Mg NO₂.

3.2.6. Rolnictwo

Rolnictwo w Tymieniu opiera się w znacznym stopniu na 177 małych indywidualnych gospodarstwach rolnych o powierzchni do 1 ha. Dodatkowo działalność rolniczą prowadzi kilkadziesiąt gospodarstw o większej powierzchni. Średnia wielkość gospodarstwa rolnego w miejscowości Tymień wynosi 3,47 ha.

Tabela 6 Struktura gospodarstw rolnych

WYSZCZEGÓLNIENIE	WARTOŚCI
Liczba gospodarstw	202
Powierzchnia gospodarstw (w ha) ogółem, w tym:	701,0205
Do 1 ha	177
1-2ha	6
2-5ha	6
5-7ha	1
7-10ha	2
10-15ha	2
15 i więcej ha	8
Średnia wielkość gospodarstwa	3,47

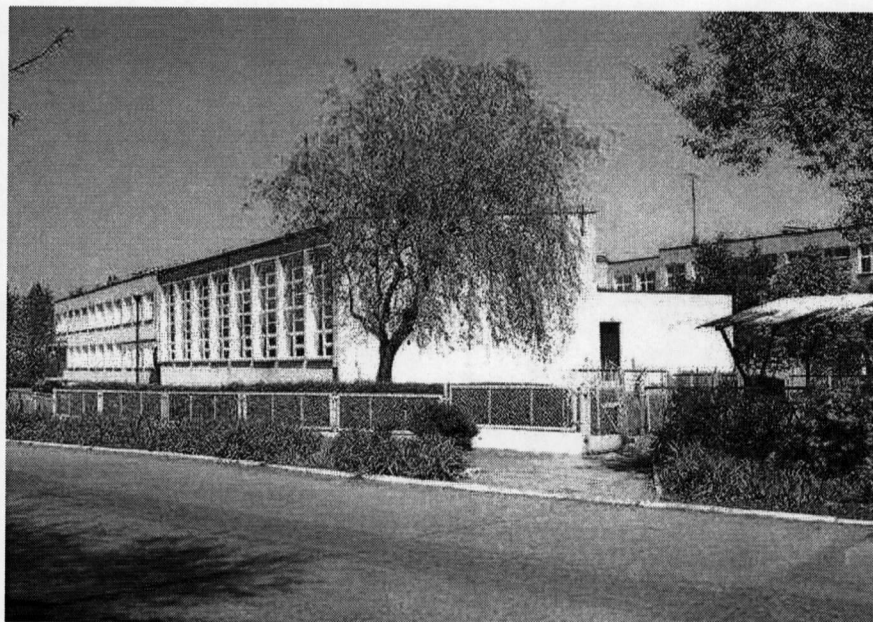
Źródło: Urząd Gminy Będzino

3.2.7. Oświata



Zespół Szkół w Tymieniu im. Kardynała Ignacego Jeża

W Tymieniu znajduje się jedna placówka oświatowa, Zespół Szkół im. Kardynała Ignacego Jeża w Tymieniu, kształcąca na poziomie podstawowym i gimnazjalnym dzieci i młodzież z terenu miejscowości i obszarów okolicznych wsi. Placówka liczy 15 oddziałów, w których kształci się 316 uczniów. Mieści się tu również oddział zerowy i przedszkolny.



Fot. Zespół Szkół im. Kardynała Ignacego Jeza w Tymieniu

Tabela 7 Oświata i wychowanie

L.p.	Nazwa placówki	Liczba oddziałów	Liczba dzieci	Pracownicy pedagogiczni	Pracownicy obsługi i administracji
				(w osobach)	
1.	Zespół Szkół im. Kardynała Ignacego Jeza w Tymieniu	15	316	34	12

Źródło: Urząd Gminy Będzino

3.2.8. Ochrona zdrowia

W miejscowości Tymień brak jest Zakładu Opieki Zdrowotnej. Obsługa społeczności lokalnej w zakresie opieki zdrowotnej prowadzona jest poprzez Ośrodek Zdrowia w Będzinie. Mieszkańcy miejscowości Tymień korzystają także z usług Ośrodka Zdrowia w Dobrzycy lub z usług ośrodków zdrowia mieszczących się na terenie miasta Koszalin.

W przypadku opieki szpitalnej mieszkańcy miejscowości korzystają z usług koszalińskich szpitali.

Tabela 8 Wykaz szpitali, z których usług w zakresie opieki medycznej korzystają mieszkańcy miejscowości Tymień

L.p.	Nazwa zakładu	Adres	Rodzaj świadczeń
1.	Szpital Wojewódzki im. M. Kopernika	Koszalin ul. T. Chałubińskiego 7	<ul style="list-style-type: none"> - anestezjologia i intensywne terapia - anestezjologia i intensywne terapia dziecięca - hospitalizacja - chemioterapia w warunkach ambulatoryjnych - chirurgia dziecięca - chirurgia ogólna - chirurgia szczękowo-twarzowa - choroby wewnętrzne - choroby zakaźne - dermatologia - kardiologia - neonatologia - neurologia - okulistyka - ortopedia i traumatologia narządów ruchu - otorynolaryngologia - pediatria - położnictwo i ginekologia - urologia
2.	Specjalistyczny Zespół Gruzlicy i Chorób Płuc	Koszalin ul. Niepodległości 44-48	<ul style="list-style-type: none"> - choroby płuc - chemioterapia – hospitalizacja
3.	ZOZ MSWiA	Koszalin ul. Szpitalna 2	<ul style="list-style-type: none"> - choroby wewnętrzne - ginekologia
4.	Prywatna Lecznica Chirurgiczna „PRAXIS” Sp. z o.o.	Koszalin ul. Armii Krajowej 7	<ul style="list-style-type: none"> - chirurgia ogólna - położnictwo i ginekologia

Źródło: Urząd Gminy Będzino

W Tymieniu brak jest także punktu aptecznego, i tak w przypadku zaopatrzenia w środki farmaceutyczne mieszkańcy miejscowości korzystają z najbliższej apteki „Aspirynka”, zlokalizowanej w miejscowości Będzino.

3.2.9. Kultura

3.2.9.1. Imprezy kulturalno - rozrywkowe

Na terenie miejscowości organizowane są różne imprezy cykliczne, tj.:

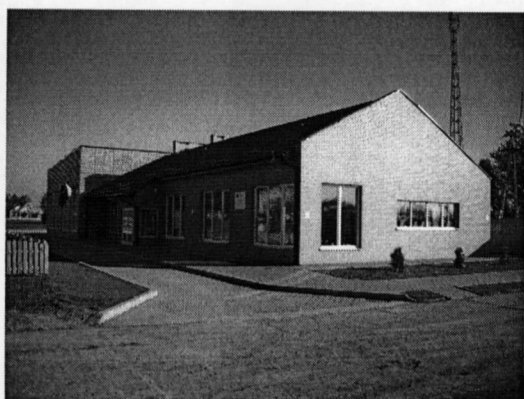
- dwa festyny szkolne (połączone z zabawą taneczną),

- festyn osiedlowy przeznaczony dla wszystkich mieszkańców miejscowości,
- „Bal malucha” – impreza dla dzieci od 1-ego do 5-ego roku życia – w ramach realizowanego programu „Przed szkołą ale nie przedszkole”,
- „I Ty zostaniesz mistrzem” – impreza rekreacyjno – sportowa dla dzieci z klas 1-3 z terenu gminy Będzino,
- gminny festiwal piosenki – festiwal dla dzieci z wszystkich szkół z terenu gminy Będzino
- festyny, spotkania integracyjne organizowane w Domu Ludowym.

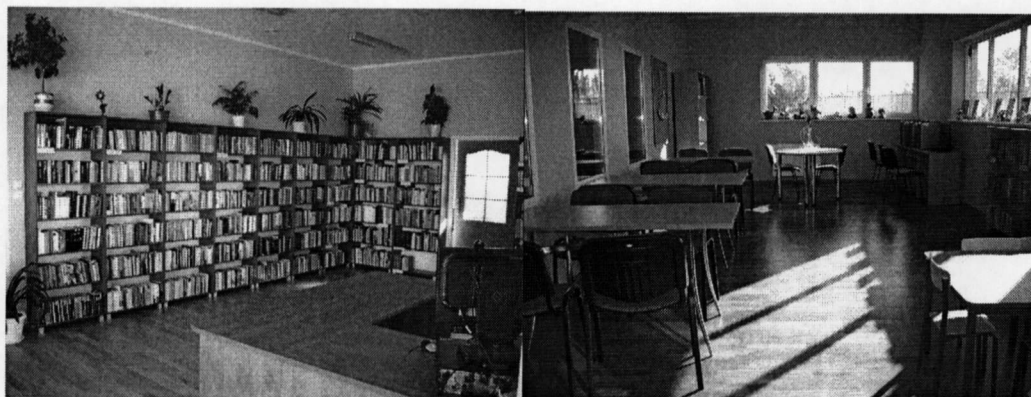


3.2.9.2. Dom Ludowy z biblioteką

W miejscowości Tymień został wybudowany w 2010 roku nowoczesny obiekt kulturalno – rekreacyjny – Dom Ludowy.



Nowopowstały Dom Ludowy wraz z biblioteką, pełni funkcję centrum kulturalnego dla miejscowości Tymień i wpływa na poprawę dostępności mieszkańców do kultury. Ponadto Dom Ludowy jest miejscem spotkań dzieci, młodzieży szkolnej oraz pozostałych mieszkańców szukających różnych form rozrywki i dostępu do świata zewnętrznego. Dom Ludowy przyczynia się także do nabywania wiedzy i rozpowszechniania praktycznych umiejętności w zakresie posługiwania się sprzętem komputerowym. Odbywają się tu liczne festyny, imprezy integracyjne, bale, spotkania chóru śpiewaczy ludowych Kwiaty Polskie.



Fot. Marcin Wachowicz – Nasza nowoczesna biblioteka

Teren przyległy do obiektu Domu Ludowego jest miejscem spotkań społeczności lokalnej, jej rekreacji i wypoczynku.

A teraz troszkę historii...

Tak było zanim powstał nasz piękny i nowoczesny Dom Ludowy:



A tak jest dziś:



3.2.9.3 Zespół śpiewaczy „Kwiaty Polskie”

Zespół śpiewaczy „Kwiaty Polskie” powstał w październiku 2010 roku, przy nowo wybudowanym Domu Ludowym w Tymieniu. Bardzo szybko uzyskał sympatię lokalnej społeczności, co dało owoc w wyjazdach i uczestnictwie w imprezach na terenie gminy Będzino. Zespół składa się z 16 osób (13 kobiet oraz 3 mężczyzn).

3.2.10. Sport i wypoczynek

Miejscowość Tymień z zakresu infrastruktury sportowej posiada salę gimnastyczną zlokalizowaną przy Zespole Szkół. W sali odbywają się m.in. igrzyska młodzieży szkolnej na szczeblu gminnym, powiatowym i wojewódzkim (np. turniej mini piłki siatkowej).

3.2.11. Infrastruktura techniczna i komunikacyjna

3.2.11.1. Transport i komunikacja

Przez miejscowość Tymień przebiega droga krajowa nr 11 i droga powiatowa do Strachomina. Ponadto przez teren wsi przebiegają cztery drogi gminne oraz drogi wewnątrzsiedlowe.

Obsługę autobusową mieszkańcom Tymienia zapewniają linie obsługiwane przez PPKS. Głównymi kierunkami komunikacji PKS są: Koszalin i Kołobrzeg. Komunikację samochodową na terenie miejscowości zapewniają także przewoźnicy prywatni, oferujący przejazdy busami do Koszalina i Kołobrzegu.

Przez teren miejscowości Tymień przebiega trasa komunikacji kolejowej PKP relacji Koszalin – Kołobrzeg.

3.2.11.2. Telekomunikacja

Głównym operatorem telefonii stacjonarnej na terenie miejscowości jest Telekomunikacja Polska S.A., z usług której korzysta 200 mieszkańców Tymienia. Miejscowość posiada ponadto możliwość połączenia do sieci internetowej za pomocą Neostrady.

W miejscowości Tymień znajduje się centrala telefoniczna, a także stacja bazowa telefonii komórkowej – sieć PLUS GSM.

3.2.11.3. Zaopatrzenie w ciepło

Na terenie miejscowości Tymień jedynym sposobem zaopatrywania w ciepło są kotłownie indywidualne wykorzystujące różne nośniki energii, m.in.: gaz ziemny, olej opałowy, paliwa stałe (głównie węgiel).

3.2.11.4. Zaopatrzenie w gaz

Miejscowość Tymień jest w całości zgazyfikowana. Do sieci gazociągowej podłączonych jest 250 gospodarstw domowych.

3.2.11.5. Zaopatrzenie w wodę

Długość sieci wodociągowej (bez przyłączy):	7,70 km (material PVC, stal)
Stan sieci:	dobry
Liczba stacji uzdatniania wody:	1 szt.
Liczba przyłączy prowadzących do budynków:	75 szt.
Ilość ujęć wody:	2 szt.
Liczba ludności zaopatrywanych w wodę:	1123
Nazwy obsługiwanych miejscowości:	Tymień, Tymienica, Łopienica

3.2.11.6. Kanalizacja

Miejscowości Tymień jest w części skanalizowana. Podłączeni do sieci kanalizacyjnej mieszkańcy Tymienia korzystają, w zakresie oczyszczania odpadów płynnych, z oczyszczalni ścieków typu biologiczno – mechanicznego, charakteryzującej się maksymalną wydajnością na poziomie 98 m³/d i średnią mocą przerobową 70m³/d.

Długość sieci kanalizacyjnej:	1,81 km
Długość przyłączy prowadzących do budynków:	0,40 km
Liczba przyłączy prowadzących do budynków:	20szt.
Liczba podłączonych gospodarstw domowych:	2 szt.

3.2.12. Gospodarka odpadami

Odpady komunalne z terenu miejscowości Tymień wywożone są na składowisko odpadów w Sianowie, które jest obecnie miejscem składowania odpadów m.in. z terenu gminy Będzino. Eksploatacją wysypiska w Sianowie zajmuje się Przedsiębiorstwo Gospodarki Komunalnej Sp. z o.o. w Koszalinie.

W Tymieniu ulokowane są również pojemniki na odpady (18 pojemników o pojemności 1100 l), będące w zarządzie Spółdzielni Mieszkaniowej „Przymorze”.



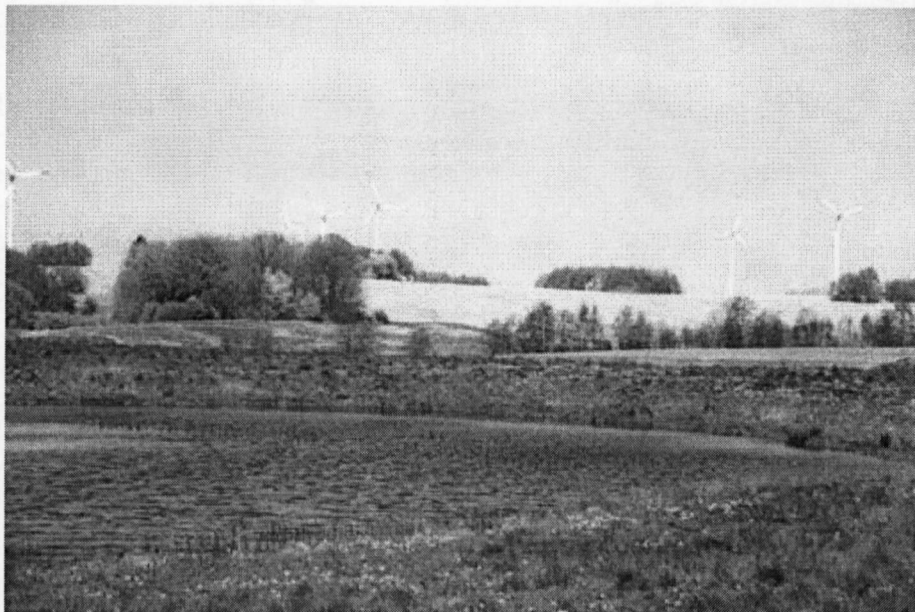
Osiedle mieszkaniowe po byłym Kombinacie PGR w Tymieniu,
VI 2008 r.; fot. J. Nowak

3.2.13. Zasoby przyrodnicze, środowiskowe i stan środowiska

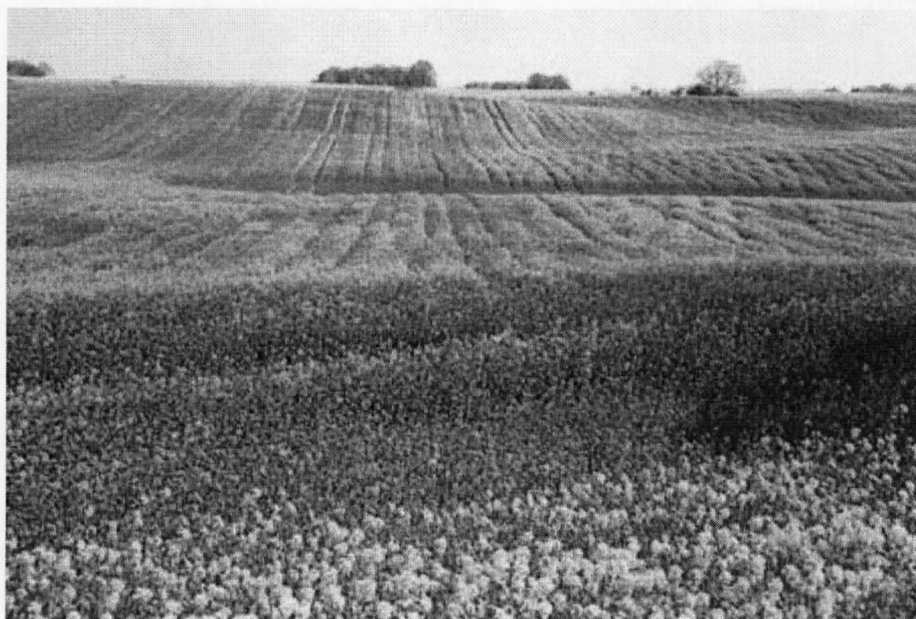
W Tymieniu znajduje się park podworski o powierzchni ok. 6,5 ha, który założony został na początku XIX w. Park położony jest po zachodniej stronie drogi wiejskiej, w obniżeniu terenu w sąsiedztwie rowu melioracyjnego, który ma połączenie z rzeką Tymienicą. Na terenie parku znajduje się niewielki zbiornik wodny. W parku rosną m.in. jesion, klony – jawor, grab, wierzby, olsza czarna i szara, świerk, bez czarny, głogi, porzeczka czarna, trzmielina.



Pagórki morenowe na zachód od drogi Tymień-Strachomino,
I V 2009 r.; fot. W. Florek



Pagórki morenowe i oczko polodowcowe na zachód od Strzepowa;
1 V 2009 r.; fot. **W. Florek**



Wysoczyzna morenowa pagórkowata na północny wschód od Strachomina;
1 V 2009 r.; fot. **W. Florek**

3.2.13.1. Obszary zasobowe

Na terenie miejscowości występuje ujęcie wody Tymień, które posiada zatwierdzone zasoby wodne w wysokości 454 m³/dobę. Ujęcie to jest obecnie eksploatowane na poziomie 130 m³/dobę.

3.2.14. *Zasoby kulturowe i historyczne*

Tymień to wieś o metryce późnośredniowiecznej, której początkowym właścicielem była rodzina Weher. Pierwsza wzmianka o miejscowości Tymień pochodzi z XIV w. (1399r.).

Pierwotny układ przestrzenny miejscowości Tymień nie jest znany, należy przypuszczać, że była to osada, rozplanowana w bezpośrednim sąsiedztwie historycznego traktu Koszalin – Kołobrzeg. Według mapy 1980r. wieś składała się z dwóch zasadniczych kompozycji przestrzennych o układzie liniowym (w formie krótkich ulicówek) przy drodze w kierunku Strachomina. Bezpośrednio przy szosie Koszalin - Kołobrzeg znajdował się majątek, z podwórzem gospodarczym i zespołem dworsko-parkowym. Drugi układ miał formę zwartej i krótkiej ulicówki.

Pierwotna zabudowa wsi nie jest znana. Według mapy z 1980r. struktura zabudowy wsi stanowiła pochodną historycznie wykształconych układów przestrzennych, w których występowały następujące zespoły:

- dwa dziedzińce folwarczne,
- trzy i cztero-budynkowe zagrody chłopskie,
- dwu-budynkowe nierolnicze zagrody o niewielkiej skali obiektów,
- cztero-budynkowy (zamknięty) zespół folwarku Wilhelmshagen.

W pierwszej połowie XX wieku ogólna struktura zabudowy miejscowości nie uległa zmianie. Jedynie w obrębie majątku wybudowano nowe (wielkokubaturowe) obiekty, ulokowane w jednym szeregu po wschodniej stronie drogi.

Na terenie miejscowości Tymień wyodrębnione zostały elementy funkcjonalne wsi, na które składały się:

- *szkoła*: według XIX – wiecznych przekazów źródłowych we wsi działała szkoła. Brak jest natomiast informacji o lokalizacji i formie budynku szkoły.
- przemysł, technika: *cegielnia* - według mapy z 1890r. w obrębie południowego układu przestrzennego ulokowany był zespół trzech budynków, działający na potrzeby majątku i gospodarstw chłopskich.
- infrastruktura kolejowa: *dworzec kolejowy i stacja transformatorowa* – obiekty ulokowane w bezpośrednim sąsiedztwie linii kolejowej.

Obecnie układ przestrzenny miejscowości Tymień to układ skupiony, pasmowy i wieloczołonowy. Po 1945 roku wieś została rozbudowana zarówno w obrębie pierwotnych układów (dawny majątek), jak i na nowym miejscu (przy linii kolejowej i drodze w kierunku Kładna). W obrębie dawnego majątku powstało nowe osiedle mieszkaniowe z infrastrukturą (szkoła, przedszkole, sklepy, ogródki działkowe). Jedyne kolonia chłopska (południowa) zachowała pierwotną kompozycję przestrzenną w formie zwartej ulicówki.

Obecna zabudowa wsi odzwierciedla historycznie wykształcone podziały własnościowe i funkcjonalne, w obrębie wieloczołonowego układu przestrzennego.

Zespół folwarczny został częściowo zdekomponowany i tworzy obecnie kompozycję swobodną. Spośród historycznej zabudowy zachowały się dwie murowane obory oraz zmodernizowany budynek gospodarczy. Po wschodniej stronie drogi wiejskiej znajduje się murowany spichlerz z 1898 r., stodoła i dom robotników folwarcznych (dwojak).

Zabudowa chłopska rozlokowana w południowej części układu, złożona jest ze stosunkowo dużych, trzy-budynkowych zagród o układach w podkowę. Po bokach podwórza ulokowane są budynki gospodarcze, a na froncie lub w głębi parceli domy mieszkalne.

Ponadto przy drodze do Kładna powstał zespół warsztatowo – transportowy.

Na elementy funkcjonalne współczesnej miejscowości składają się:

- infrastruktura komunalna (nowa) – *szkoła, przedszkole, sklepy* – ulokowane w obrębie osiedla bloków mieszkalnych.
- infrastruktura techniczna – *stacja kolejowa* - budynek stacyjny – mieszkalny; *trafostacja* - budynek mieszkalny z częścią stacji przesyłowej.
- zieleń komponowana – *park dworski* rozplanowany po zachodniej stronie drogi wiejskiej i na południe od zabudowy gospodarczej. Park o założeniu krajobrazowym z elementami romantycznymi (I połowa XIX w.), z obszerną polaną, z nowymi budynkami, stawem i fragmentami alejek. Zadrzewienie parku występuje w skupinach i pojedynczo, w zadrzewieniu dominują jesiony, graby i świerki, z kilkoma pomnikami przyrody (dwa buki i dąb).
- dominanta przestrzenna miejscowości: Dom Ludowy – miejsce, gdzie w chwili obecnej skupia się „pozadomowe” życie mieszkańców
- otwarta przestrzeń wspólna wsi to teren przed Domem Ludowym – od tyłu to teren rekreacyjny, zielony z ławkami, jednakże przed DL istnieje duża,

niezagospodarowana przestrzeń, idealna na plac zabaw dla najmłodszych mieszkańców wsi.

Na terenie miejscowości Tymień występują obiekty o wartościach zabytkowych znajdujących się w ewidencji konserwatorskiej, tj.:

- spichlerz folwarczny – murowany z 1898 r.,
- budynek mieszkalny z trafostacją – murowany – z lat 20-tych XX w.,
- dworzec kolejowy (Tymień 5) – murowany – z lat 10-tych XX w.,
- cztery budynki gospodarcze (Tymień 21-27) – szachulcowe, z połowy XIX w.,

Dodatkowo w ewidencji konserwatorskiej znajduje się 5 budynków mieszkalnych. (szachulcowo-murowane i jeden murowany).

4. KONCEPCJA PROGRAMOWO – PRZESTRZENNA MIEJSCOWOŚCI TYMIEŃ

W przestrzenno – urbanistycznym układzie wsi można wyodrębnić centralny obszar miejscowości Tymień. Znajduje się tu większość najważniejszych instytucji społecznych i publicznych działających na terenie Tymienia.

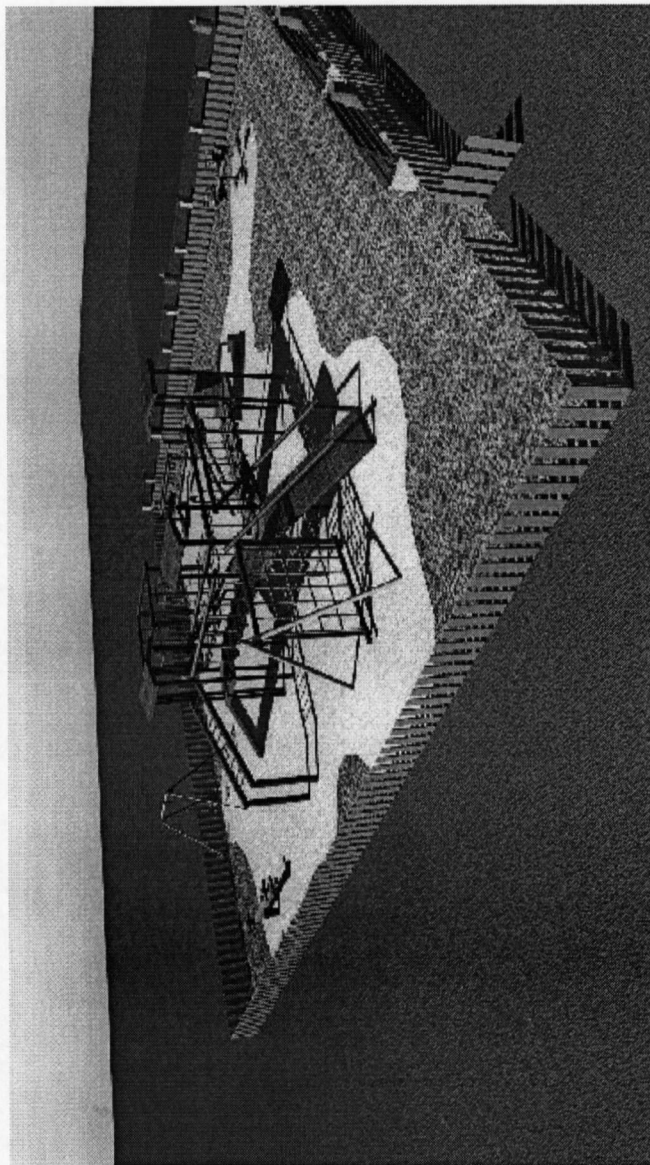
Są to: Dom Ludowy – tu skupia się życie mieszkańców, Zespół Szkół im. Kardynała Ignacego Jeża (Szkoła Podstawowa i Gimnazjum), filia Gminnej Biblioteki Publicznej, boisko sportowe, kapliczka, poczta, zakład fryzjerski i kosmetyczka, a wszystko to mieści się w pobliżu osiedla mieszkaniowego.

Z uwagi na lokalizację na tym obszarze najważniejszych dla życia społeczno-kulturalnego instytucji obszar ten pełni funkcję centrum wsi. Brak jednak w tym miejscu wielofunkcyjnej przestrzeni gdzie najmłodszy mieszkańcy miejscowości Tymień mogliby spędzać swój wolny pozalekcyjny i wakacyjny czas. Dlatego też istnieje potrzeba zagospodarowania i uporządkowania terenu przed Domem Ludowym, który dzięki dogodnemu położeniu może spełniać funkcje społeczno – rekreacyjno - kulturalne.

W 2010 roku został oddany do użytku dla mieszkańców wsi Tymień piękny i nowoczesny Dom Ludowy. Budowa domu była możliwa dzięki środkom z Programu Rozwoju Obszarów Wiejskich na lata 2007-2013 oraz z budżetu gminy. Dla poprawy usług świadczonych przez Dom Ludowy w Tymieniu należałoby go doposażyć w stoły i krzesła oraz podest dla orkiestry. Również ze względu na położenie Domu Ludowego i na bezpieczeństwo przebywających tam osób budynek należy ogrodzić.

Po wybudowaniu placu zabaw oraz doposażeniu sali Domu Ludowego i wykonaniu ogrodzenia podniesie się standard świadczonych usług społecznych i rekreacyjnych dla mieszkańców miejscowości Tymień oraz jakość życia mieszkańców na tym terenie.

Wizja mieszkańców miejscowości Tymień na zagospodarowanie terenu przed Domem Ludowym:



FORBUD		
BIURO <i>Przedsiębiorstwo Projektowania i Obsługi Inwestycji "FORBUD" Koszalin ul. Świrkowa 8/9</i>		
INWESTOR Gmina Będzino Będzino 19 ; 76-037 Będzino		
TEMAT Plac zabaw w m. Tymień		
ADRES INWESTYCJI Tymień, działka nr: 193,189/34		
PROJEKT PROJEKT ZAGOSPODAROWANIA TERENU ORAZ SZKICE I RYSUNKI DO ZGŁOSZENIA ROBÓT BUDOWLANYCH		
PROJEKTOWAŁ: mgr inż. arch. Romuald Hryńków LICEJ nr 11 JANINA 721 01564/07 SPRAWIŁ: OPRACOWAŁ: mgr inż. Sławomir Zwiefka		
TYTUŁ RYSUNKU Widoki 3d		
DATA	SKALA	NR RYSUNKU
lipiec 2010 r.	-	A 2

Koncepcja zagospodarowania terenu – najważniejsze elementy

1.	kosz na śmieci	<i>szt</i>	4,00
2.	ławka z oparciem	<i>szt</i>	3,00
3.	ławka bez oparcia	<i>szt</i>	5,00
4.	piaskownica	<i>szt</i>	1,00
5.	sprężynowiec	<i>szt</i>	1,00
6.	tablica regulamin	<i>szt</i>	1,00
7.	huśtawka wagowa	<i>szt</i>	1,00
8.	huśtawka podwójna	<i>szt</i>	1,00
9.	belka balansująca	<i>szt</i>	1,00
10.	zestaw zabawowy	<i>szt</i>	1,00

PLAN ODNOWY MIEJSCOWOŚCI TYMIEN
NA LATA 2010-2018

11.	zestaw zręcznościowy czworokątny	<i>szt</i>	1,00
12.	stojak na rowery	<i>szt</i>	1,00
13.	karuzela	<i>szt</i>	1,00

5. OBSZAR I CZAS REALIZACJI PLANU ODNOWY MIEJSCOWOŚCI TYMIEŃ

W celach znajdujących się w niniejszym dokumencie zawarte są kierunki działania, które stanowią naturalny obszar realizacji Planu Odnowy Miejscowości Tymień.

Plan ten określa szczególne obszary, które stanowią wyodrębnione elementy przestrzeni miejscowości, są to obszary:

- **infrastruktury kulturalnej i rekreacyjno-sportowej,**
- **infrastruktury drogowej i okołodrogowej,**
- **sieci wodno-kanalizacyjnej,**
- **infrastruktury turystycznej,**
- **opieki zdrowotnej,**
- **infrastruktury oświatowej,**
- **bezpieczeństwa publicznego,**
- **aktywizacji społecznej i gospodarczej,**
- **rozwoju gospodarstw agroturystycznych,**
- **małej i średniej przedsiębiorczości.**

Powyższe obszary zapisane w celach pierwszorzędnych i drugorzędnych traktuje się jako obszary rozwoju społeczno-gospodarczego miejscowości Tymień na lata 2007-2013.

Wymienione obszary zidentyfikowane na podstawie celów i kierunków działania stanowią o podziale przestrzeni społeczno – gospodarczej miejscowości, w której będą realizowane poszczególne przedsięwzięcia zamieszczone w Planie Odnowy Miejscowości Tymień. Dotyczy to inwestycji finansowanych w oparciu o montaż finansowy środków z budżetu gminy i funduszy strukturalnych, jak i realizowanych tylko w oparciu o środki własne.

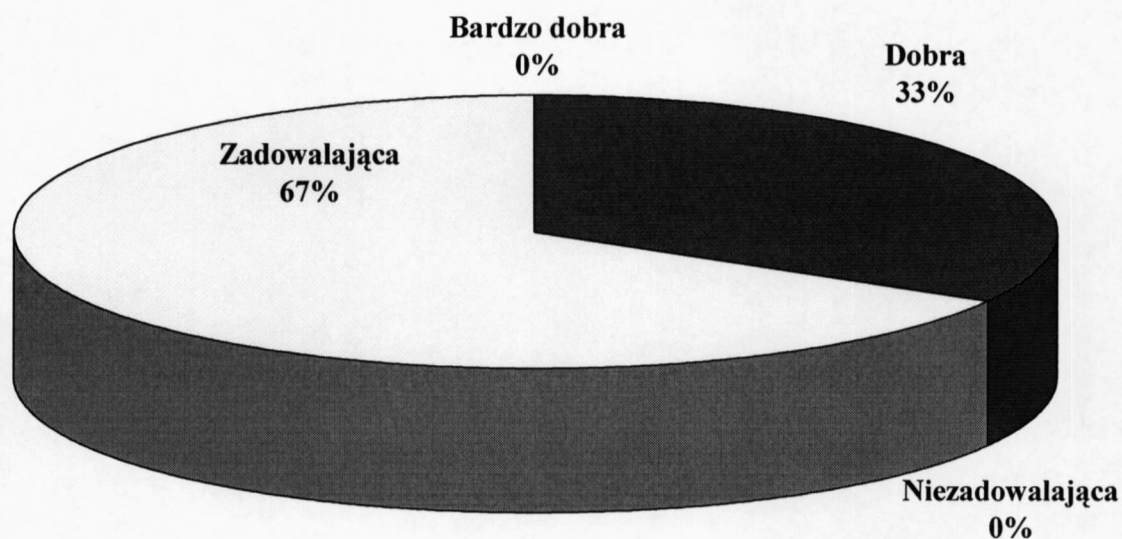
6. OCENA SYTUACJI SPOŁECZNO-GOSPODARCZEJ MIEJSCOWOŚCI TYMIEŃ

Respondenci na podstawie przeprowadzonej ankiety dokonali oceny sytuacji społeczno – gospodarczej miejscowości Tymień pod kątem jakości i komfortu życia w tej miejscowości w porównaniu z innymi sołectwami znajdującymi się na terenie gminy Będzino.

Kategoria ocen:

A	-	bardzo dobra
B	-	dobra
C	-	zadowalająca
D	-	niezadowalająca

Wyniki w procentach oddanych głosów na poszczególne kategorie ocen:

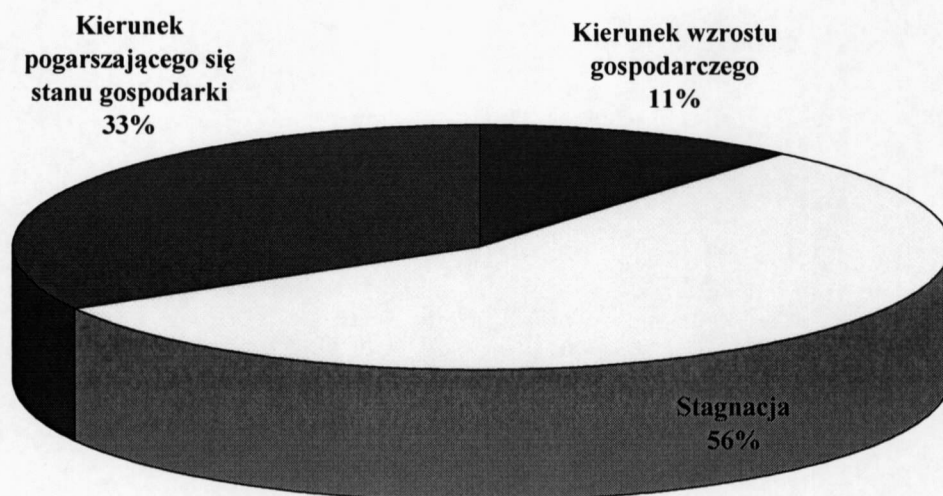


Uczestnicy debaty strategicznej określili również ogólny trend rozwoju gospodarczego miejscowości w następujących kategoriach:

Kategoria ocen:

- A - kierunek wzrostu gospodarczego**
- B - stagnacja**
- C - kierunek pogarszającego się stanu gospodarki**

Wyniki w procentach oddanych głosów na poszczególne kategorie ocen przedstawiły się następująco:



7. ANALIZA SWOT

Nazwa SWOT jest akronimem angielskich słów Strengths (mocne strony), Weaknesses (słabe strony), Opportunities (szanse w otoczeniu), Threats (zagrożenia w otoczeniu).

Jest ona efektywną metodą identyfikacji słabych i silnych stron miejscowości oraz badania szans i zagrożeń, jakie stoją przed miejscowością. SWOT zawiera określenie czterech grup czynników:

- „**mocnych stron**” – uwarunkowań wewnętrznych, które stanowią silne strony miejscowości i które należy wykorzystane sprzyjać będą jej rozwojowi (utrzymać je jako mocne, i na których należy oprzeć jej przyszły rozwój);
- „**słabych stron**” – uwarunkowań wewnętrznych, które stanowią słabe strony miejscowości i które nie wyeliminowane utrudniać będą jej rozwój (ich oddziaływanie należy minimalizować);
- „**szans**” - uwarunkowań zewnętrznych, które nie są bezpośrednio zależne od zachowania społeczności wiejskiej, ale które mogą być traktowane jako szanse, i przy odpowiednio podjętych przez nią działaniach, wykorzystane jako czynniki sprzyjające rozwojowi miejscowości;
- „**zagrożeń**” - uwarunkowań zewnętrznych, które także nie są bezpośrednio zależne od zachowania społeczności wiejskiej, ale które mogą stanowić zagrożenie dla jej rozwoju (należy unikać ich negatywnego oddziaływania na rozwój miejscowości).

Przedstawiona poniżej analiza mocnych i słabych stron oraz szans i zagrożeń jest syntezą poszczególnych obszarów życia społeczno-gospodarczego miejscowości.

Poniższy zbiór informacji o mocnych i słabych stronach miejscowości i stojących przed nią szansach i zagrożeniach jest uzgodnioną wypadkową wiedzy o stanie i potrzebach miejscowości ułożonych przekrojowo (w ramach poszczególnych obszarów życia społeczno-gospodarczego).

Ponadto dla stworzenia lepszych podstaw do oceny sytuacji społeczno-gospodarczej w miejscowości Tymień przeprowadzono ankietę, której celem była ocena komfortu życia mieszkańców w stosunku do innych podobnych miejscowości w gminie oraz ocena trendów w życiu społeczno-gospodarczym na przestrzeni ostatnich lat.

MOCNE STRONY

- Dom Ludowy wraz z biblioteką
- Wysoki udział procentowy ludności w wieku przedprodukcyjnym i produkcyjnym
- Dobrze działająca spółdzielnia mieszkaniowa
- Komunikacja z innymi miejscowościami
- Położenie w bliskiej odległości od Morza Bałtyckiego
- Dobry dojazd do Koszalina i Kołobrzegu
- Kaplica
- Dużo terenów zielonych
- Farma wiatrowa
- Niska przestępczość
- Drogi asfaltowe
- Odnowione osiedle mieszkaniowe
- Nowoczesna, dobrze wyposażona szkoła
- Boiska przyszkolne
- Tereny przeznaczone pod budowę boisk sportowych

S Ł A B E S T R O N Y

- Bezrobocie
- Bezdomność
- Patologie społeczne
- Brak motywacji do pracy
- Brak sklepów o różnym asortymencie
- Sieć kanalizacji sanitarnej
- Brak miejsc spacerowych
- Brak oświetlenia na osiedlu
- Stan techniczny chodników
- Stan infrastruktury drogowej na terenie miejscowości
- Mała estetyka wyglądu wsi
- Brak miejsc rekreacji i sportu
- Zanieczyszczenie przydrożnych rowów
- Zanieczyszczenie rzeki przez nielegalny zrzut ścieków
- Brak placu zabaw dla dzieci
- Dbalność o czystość wokół obejść domowych
- Dostępność do służby zdrowia
- Brak pracy dla byłych pracowników PGR
- Brak miejsca spotkań dzieci, młodzieży i osób dorosłych
- Kłopoty wychowawcze z młodzieżą

S Z A N S E

- Rozwój turystyki nadmorskiej oraz agroturystyki
- Poprawa bytu mieszkańców
- Dom Ludowy z biblioteką
- Straż Pożarna
- Ośrodek zdrowia
- Klub sportowy
- Bliskość morza oraz miejscowości uzdrowiskowych
- Stare lotnisko w Bagiczu
- Rozwój turystyki w oparciu o trasę nr 11 relacji Koszalin - Kołobrzeg
- Rozwój gospodarczy Tymienia
- Szybki rozwój sąsiednich miejscowości nadmorskich
- Wpływ podatków do budżetu gminy z działalności farmy wiatrowej
- Bliskość miast powiatowych: Koszalin oraz Kołobrzeg

ZAGROŻENIA

- Brak pracy dla ludzi młodych
- Zagrożenia patologią społeczną (alkohol, narkotyki, przestępczość, agresja)
- Budowa tarczy antyrakietowej
- Budowa ferm trzody chlewnej
- Emigracja ludności w wieku produkcyjnym
- Wzrost bezrobocia w skali makro
- Lepsza oferta spędzania wolnego czasu w sąsiednich miejscowościach
- Zanieczyszczenie powietrza

8. MISJA

Misja jest wyrażeniem, które określa główny cel miejscowości, jej „sens życia”. Jest wyrazem dążeń i oczekiwań w stosunku do miejscowości, dla której została sformułowana.

Wypracowana misja rozwoju miejscowości poprzez wizję, pokazuje pozytywny obraz miejscowości Tymień na kolejne 10 lat.

Przeprowadzone analizy i wyartykułowane potrzeby mieszkańców, pozwalają na określenie głównych celów planu. Cele te będą wyznacznikiem kierunku wszystkich działań objętych planem.

Misja dla miejscowości Tymień jest opisem wizji miejscowości oraz jej głównego pola działań w przyszłości. Koncentruje się ona na istocie rzeczy, dostosowuje kierunki działań do długoterminowych celów, równocześnie pełni funkcje motywacyjne i promocyjne.

Misja wyraźnie określa charakter miejscowości i wskazuje jej atuty. Z misji bezpośrednio wynikają obszary, które powinny być rozwijane. Obszary rozwojowe Tymienia, które wypracowano wspólnie na debacie strategicznej wzajemnie się uzupełniają. Wiele zadań realizacyjnych wskazanych w obszarze "gospodarka" powiązanych będzie zarówno z obszarem "infrastruktura" jak i dotyczyć będzie samych mieszkańców. Rozwój małej i średniej przedsiębiorczości będzie zarówno kreował nowe miejsca pracy, jak również będzie wpływał na inwestycje w dziedzinie infrastruktury, czy ochrony środowiska naturalnego. Zadania realizowane w obszarach związanych z kulturą, oświatą i sportem wpłyną na podnoszenie poziomu wykształcenia mieszkańców oraz integracji kulturalnej z gminą i regionem.

W dalszej części planu przedstawiono obszary, cele i kierunki działania dla każdego z obszarów życia społeczno – gospodarczego (gospodarka, infrastruktura, społeczność).

Miejscowość Tymień

W obszarze gospodarczym w miejscowości Tymień w najbliższych latach będą się dokonywać procesy zbliżające mieszkańców wsi do standardów życia w podobnych miejscowościach w rozwiniętych gospodarczo regionach Unii Europejskiej.

- **rolnictwo** - restrukturyzacja rolnictwa w skali makro i procesy doprowadzające do specjalizacji istniejących gospodarstw oraz możliwa absorpcja dotacji Unii Europejskiej zapewni wzrost nowoczesności, opłacalności i konkurencyjności produkcji rolniczej miejscowych gospodarstw dążących do specjalizacji zarówno w produkcji roślinnej jak i zwierzęcej. Pozostałe gospodarstwa rozwijać będą usługi pozarolnicze skierowane do mieszkańców Tymienia i przyjezdnych turystów.
- **usługi** - rozwój usług bytowych dla ludności opierać się będzie na dobrze rozwiniętych mikroprzedsiębiorstwach (samozatrudnieniu). Usługi związane z obsługą nowoczesnej gospodarki rynkowej (usługi finansowe, rachunkowe, bankowe, ubezpieczeniowe itp.) służące rozwojowi małej średniej przedsiębiorczości oparte będą o Będzino i Koszalin.
- **działalność produkcyjna pozarolnicza** - rzemiosło produkcyjne oparte na spółdzielczości nowego typu oraz przedsiębiorstwa społeczne (preferowane formy zatrudnienia – dofinansowywane przez Rząd RP i fundusze strukturalne) są przyszłością mikro przedsiębiorczości w Tymieniu.
- **turystyka** - funkcja o rosnącym znaczeniu w gospodarce Tymienia – agroturystyka oparta o walory wypoczynkowe związane z bliskością Morza Bałtyckiego, a także turystyka przejazdowa związana ze znajdującą się na terenie miejscowości największą farmą wiatrową w skali kraju.

9. ANKIETY POGLĄDOWE

Uczestnicy debaty strategicznej w dniu 11.05.2010 r. „na gorąco” formułowali przedsięwzięcia inwestycyjne, które ich zdaniem powinny zostać zrealizowane w najbliższym czasie. Zagadnienia ustalono wraz z uczestnikami debaty, oceniono w skali ważności problemu od 1 do 10 pkt.

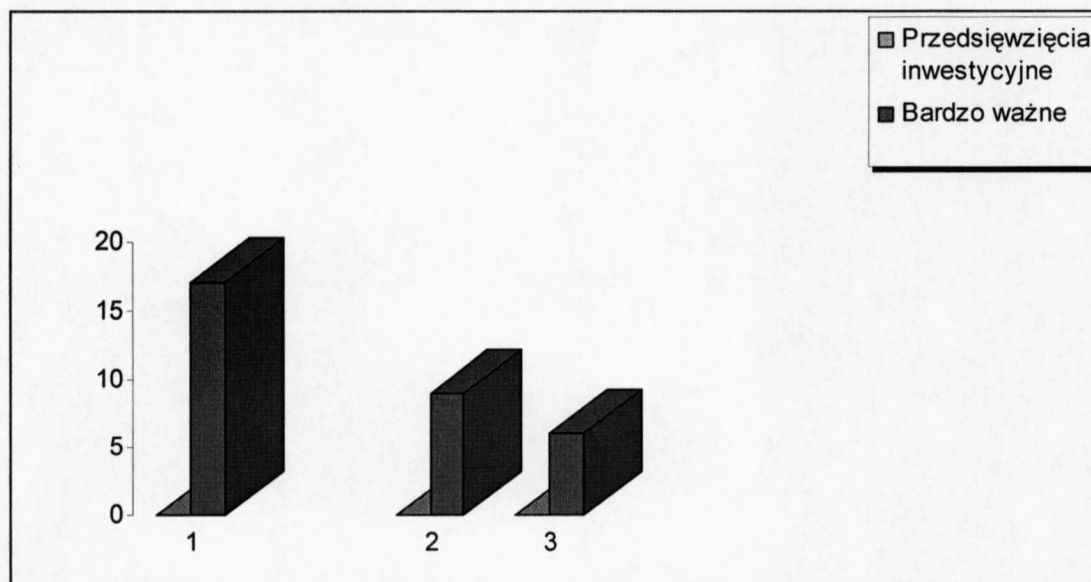
Tabela 9 Liczba głosów oddanych na najważniejsze przedsięwzięcia inwestycyjne zidentyfikowane przez uczestników debaty strategicznej

Przedsięwzięcia inwestycyjne	Mało ważne				Ważne					Bardzo ważne			
	1	2	3	Suma ¹	4	5	6	7	Suma	8	9	10	Suma
Budowa placu zabaw przed Domem Ludowym wraz z ogrodzeniem, odwodnieniem i doposażeniem sali	0	0	0	0	0	0	0	0	0	1	1	15	17
Zagospodarowanie terenów sportowych i rekreacyjnych	0	0	0	0	1*	0	2	2	5	4	2	3	9
Utworzenie ośrodka zdrowia z punktem aptecznym	0	0	0	0	3	1	1	2	7	5	1	0	6

¹) suma wartości z kolumn 3, 4, 5

*ilość osób oddających głos na określoną punktację (w tym przypadku 1 osoba dała 4 punkty na inwestycję nr 2).

Wykres 1 Hierarchizacja planowanych przedsięwzięć inwestycyjnych w miejscowości Tymień



Hierarchizację planowanych przedsięwzięć inwestycyjnych w miejscowości Tymień jako sumę głosów oddanych w kategorii oceny „Bardzo ważne” przedstawia poniższa tabela.

Tabela 10 Hierarchizacja planowanych przedsięwzięć inwestycyjnych w miejscowości Tymień w kategorii oceny „Bardzo ważne”

	Przedsięwzięcia inwestycyjne	Bardzo ważne
1	Budowa placu zabaw przed Domem Ludowym wraz z ogrodzeniem, odwodnieniem i doposażeniem sali	17
2	Zagospodarowanie terenów sportowych i rekreacyjnych	9
3	Utworzenie ośrodka zdrowia z punktem aptecznym	6

10. DIAGNOZA STANU

W diagnozie wyszczególniono najważniejsze cechy poszczególnych obszarów przyjętych do oceny oraz określenia celów i kierunków działania.

Diagnoza Stanu jest syntezą raportu o stanie miejscowości Tymień.

Charakterystykę obszarów cechuje wyszczególnienie ich cech w odniesieniu do miejscowości jako całości, jej zróżnicowań wewnętrznych oraz pozycji w gminie.

Poszczególnym wnioskom przyporządkowano znaki wartościujące znaczenie treści:

- (+) wartość pozytywna dla rozwoju miejscowości,
- (+/-) wartość o niewielkim znaczeniu na obecnym etapie rozwoju miejscowości,
- (-) wartość negatywna dla rozwoju społeczno – gospodarczego miejscowości Tymień.

Ocenę potencjału wewnętrznego dokonano metodą analizy SWOT, która jest bilansem słabych i mocnych stron oraz szans i zagrożeń.

GOSPODARKA

- (-) miejsca pracy
- (-) produkcja żywności ekologicznej
- (-) usługi
- (-) przetwórstwo rolno-spożywcze
- (+/-) liczba podmiotów gospodarczych
- (+/-) wykształcenie się procesów rozwojowych w sektorze prywatnym
- (+/-) struktura użytków rolnych
- (-) obszary turystyczne i rekreacyjne

SPOŁECZNOŚĆ

- (-) ubożenie społeczeństwa
- (+/-) więzi społeczne
- (+/-) aktywność społeczna
- (-) kultura masowa
- (+) oświata
- (-) bezrobocie
- (-) stowarzyszenia i organizacje pozarządowe

INFRASTRUKTURA

- (-) stan dróg i chodników
- (+/-) sieć wodociągowa
- (-) sieć kanalizacyjna
- (+) stopień zgazyfikowania miejscowości
- (+/-) infrastruktura sportowa i rekreacyjna
- (-) infrastruktura okołobiznesowa
- (+) stan sieci telefonii stacjonarnej
- (+) dostęp do Internetu
- (-) baza turystyczna
- (-) baza noclegowa

11. PRIORYTETY ROZWOJU SPOŁECZNO-GOSPODARCZEGO

Hierarchizacji celów dokonano w trzech obszarach rozwoju społeczno - gospodarczego.

Dla każdego z tych obszarów wyznaczono trzy cele pierwszorzędne, bez których Tymień nie ma możliwości dalszego rozwoju oraz jeżeli było to możliwe wskazano na trzy cele drugorzędne, które powinny znacznie przyspieszać rozwój w danym obszarze.

Na podstawie tak zhierarchizowanych celów o których mowa w rozdziale 11. określono priorytety w poszczególnych obszarach rozwoju społeczno-gospodarczego i zapisano je poniżej.

G O S P O D A R K A

Priorytetem w obszarze gospodarczym są działania w kierunku wykorzystania potencjału gospodarczego miejscowości m.in. w tworzeniu warunków do powstawania nowych miejsc pracy przy jednoczesnym rozwijaniu zdolności do pozyskania środków finansowych z funduszy strukturalnych Unii Europejskiej i innych źródeł pozabudżetowych.

I N F R A S T R U K T U R A

Priorytetem w tym obszarze jest podjęcie działań w kierunku budowy i rozbudowy infrastruktury kulturalnej i rekreacyjno-sportowej, rozbudowy infrastruktury drogowej i okołodrogowej, jak również podjęcie działań w kierunku budowy i przebudowy sieci wodno-kanalizacyjnej na terenie Tymienia.

S P O Ł E C Z N O Ś Ć

Obszar społeczny za priorytetowe cele przyjął tworzenie warunków do poprawy dostępności mieszkańców do opieki zdrowotnej oraz działania w kierunku integrowania mieszkańców Tymienia z pozostałą częścią gminy Będzino. Priorytetem są także działania w kierunku poprawy estetyki miejscowości.

12. CELE I KIERUNKI DZIAŁANIA (INWESTYCJE)

Cele wraz z kierunkami działania zostały podzielone na obszary strategiczne. Obszary strategiczne są najistotniejszymi polami działania, a jednocześnie wytyczają kierunki prac na najbliższe lata. Działalność miejscowości Tymień koncentrować będzie się na trzech obszarach:

- **GOSPODARKA,**
- **INFRASTRUKTURA,**
- **SPOŁECZNOŚĆ.**

Tablica celów w poszczególnych obszarach (gospodarka, infrastruktura, społeczność) uporządkowuje pod względem ważności i znaczenia dla rozwoju poszczególne zidentyfikowane cele.

Cele pierwszorzędne - w każdym z tych obszarów (trzy cele) to takie cele, bez których utrzymanie obecnego status quo (rozwoju danego obszaru) nie jest możliwe. Przewidziano, że czas realizacji tych celów z przyporządkowanymi tym celom inwestycjami powinien się zamknąć przed 2013 rokiem.

Cele drugorzędne to cele, które w skrócie można określić jako cele prorozwojowe (ich realizacja przyspieszy rozwój danego obszaru), a czas realizacji tych celów łącznie przypisanymi im inwestycjami może wykroczyć poza rok 2013.

Kierunki działania (**INWESTYCJE**) zmierzające do realizacji poszczególnych celów strategicznych przedstawiono poniżej każdego z celów w układzie tabelarycznym.

Jednocześnie zidentyfikowane inwestycje niezbędne do realizacji na terenie miejscowości Tymień zhierarchizowano dla zbudowania podstaw logicznego uporządkowania celów i kierunków (inwestycji) w poszczególnych obszarach rozwoju społeczno – gospodarczego. Hierarchizacja ta poprzedza późniejsze tabele z celami i przyporządkowanymi im działaniami.

Tabela 11 Obszar strategiczny „Gospodarka”

12.1. GOSPODARKA

Cele pierwszorzędne do roku 2013

Wykorzystać potencjał gospodarczy miejscowości.

Podjąć działania w kierunku skutecznego pozyskania środków finansowych z funduszy strukturalnych Unii Europejskiej.

Tworzyć warunki do powstawania nowych miejsc pracy.

Kierunki działania (inwestycje)

Stworzenie korzystnych warunków lokalizacyjnych dla rozwoju działalności gospodarczej.

Uaktywnienie w MPZP² nowych terenów pod rozszerzenie działalności farmy wiatrowej.

Promocja położenia farmy wiatrowej na terenie Tymienia - atrakcja turystyczna o znaczeniu ponadlokalnym.

Kierunki działania (inwestycje)

Zabezpieczenie środków własnych w budżecie gminy na realizację planowanych zamierzeń w Tymieniu z udziałem środków UE.

Opracowanie dokumentacji technicznych na planowane inwestycje w Tymieniu.

Organizowanie szkoleń dla mieszkańców Tymienia jako potencjalnych beneficjentów funduszy strukturalnych UE i innych źródeł pozabudżetowych.

Kierunki działania (inwestycje)

Tworzenie nowych miejsc pracy w oparciu o działającą na terenie Tymienia farmę wiatrową.

Uzbrajanie terenów dla lokalizacji małej i średniej przedsiębiorczości.

Promocja samozatrudnienia wśród mieszkańców Tymienia poprzez organizację szkoleń dla dorosłych i młodzieży pozostających bez pracy na bazie dostępnej infrastruktury.

² Miejscowy Plan Zagospodarowania Przestrzennego

Tabela 12 Obszar strategiczny „Infrastruktura”

12.2. INFRASTRUKTURA

Cele pierwszorzędne do roku 2013

Podjąć działania w kierunku budowy i rozbudowy infrastruktury kulturalnej i rekreacyjno-sportowej.

Podjąć działania w kierunku rozbudowy infrastruktury drogowej i oświatlowej.

Podjąć działania w kierunku budowy i przebudowy sieci wodno-kanalizacyjnej.

Kierunki działania (inwestycje)

Budowa placu zabaw i wyposażenie Sali Domu Ludowego wraz z ogrodzeniem

Powiększenie i ogrodzenie boiska sportowego.

Zagospodarowanie pozostałych miejsc rekreacji.

Kierunki działania (inwestycje)

Budowa i przebudowa chodników na terenie miejscowości.

Poprawa oświetlenia na terenie miejscowości Tymień.

Przebudowa drogi powiatowej na odcinku od drogi krajowej nr 11 do Strachomina.

Kierunki działania (inwestycje)

Opracowanie dokumentacji technicznej i kosztorysowej dotyczącej budowy sieci kanalizacyjnej.

Rozbudowa sieci kanalizacyjnej w miejscowości Tymień

Wymiana sieci wodociągowej dla poprawy jakości wody pitnej na terenie Tymienia.

Cele drugorzędne

Tworzyć warunki do rozwoju infrastruktury turystycznej.

Podjąć działania w kierunku rozbudowy i przebudowy infrastruktury oświatowej na terenie miejscowości.

Kierunki działania (inwestycje)

Utworzenie systemu zachęt dla rozpoczynających działalność agroturystyczną – rozwój gospodarstw agroturystycznych..

Wyznaczenie miejsc spacerowych w obszarach walorów przyrodniczych wraz z zabezpieczeniem miejsc odpoczynku (ławek).

Kierunki działania (inwestycje)

Ocieplenie budynku Szkoły Podstawowej w Tymieniu.

Poprawa elewacji budynku Szkoły Podstawowej.

Uporządkowanie infrastruktury przyszkolnej.

Tabela 13 Obszar strategiczny „Społeczność”

12.3. SPOŁECZNOŚĆ

Cele pierwszorzędne do roku 2013

Stworzyć warunki do poprawy dostępności mieszkańców do opieki zdrowotnej.		Podjąć działania w kierunku integrowania mieszkańców Tymienia z pozostałą częścią gminy.		Podjąć działania w kierunku poprawy estetyki Tymienia.	
Kierunki działania (inwestycje)		Kierunki działania (inwestycje)		Kierunki działania (inwestycje)	
Utworzenie Ośrodka Zdrowia na terenie miejscowości Tymień.	Utworzenie punktu aptecznego w Tymieniu.	Organizacja badań profilaktycznych i tzw. „Białych Niedziel” w porozumieniu z lekarzami różnych specjalizacji.	Organizacja imprez gminnych i soteckich na bazie istniejącej infrastruktury.	Organizacja różnych kursów i szkoleń dla wszystkich grup wiekowych dla rozwoju zainteresowań artystycznych i kulturowych.	Organizacja współzawodnictwa w różnych dziedzinach sportu
				Rozbiórka terenów popegeerowskich	Zwiększenie ilości ogólnodostępnych koszy na odpady oraz likwidacja dzikich wysypisk śmieci.
					Oczyszczenie przydrożnych rowów.
Cele drugorzędne					
Podjąć działania w kierunku zwiększenia poczucia bezpieczeństwa wśród mieszkańców.		Stworzyć warunki do zmniejszenia bezrobocia na terenie miejscowości.		Działać na rzecz organizacji czasu wolnego dla dzieci i młodzieży.	
Kierunki działania (inwestycje)		Kierunki działania (inwestycje)		Kierunki działania (inwestycje)	
Monitoring środowisk zagrożonych wykluczeniem społecznym.	Zwiększenie liczby patroli Tymienia w okresie letnim.	Uruchowienie programów edukacyjnych dla dzieci, młodzieży i dorosłych w zakresie niwelowania zjawisk patologicznych.	Organizacja kursów prekwalifikacji zawodowej.	Współpraca z organizacjami pozarządowymi w zakresie aktywizacji społecznej i zawodowej mieszkańców.	Pomoc w znalezieniu zatrudnienia skierowana do byłych pracowników PGR.
				Organizacja zajęć pozalekcyjnych (kółka zainteresowań) na bazie infrastruktury oświatowej.	Wydłużenie czasu pracy świetlicy znajdującej się na terenie Zespołu Szkół w Tymieniu.
					Upowszechnianie sportu wśród dzieci i młodzieży w oparciu o istniejące boiska przyszkolne.

13. WYBRANY WARIANT ROZWOJU MIEJSCOWOŚCI TYMIEŃ

13.1. KOMENTARZ DO WYBRANEGO WARIANTU

W poszczególnych obszarach wskazano 14 celów, które są podstawą prawidłowego rozwoju społeczno-gospodarczego miejscowości Tymień.

Spośród wszystkich dotąd sformułowanych celów przy określaniu wariantu posłużono się sześcioma celami wybranymi jako najważniejsze bez względu na to, z jakiego obszaru pochodziły.

Dwa najważniejsze z tych sześciu celów określono mianem **celów strategicznych** dla rozwoju społeczno - gospodarczego miejscowości Tymień.

Umownie przyjęto, że na rzecz celów strategicznych winno się wydatkować około 50% tzw. potencjału inwestycyjnego, przez który rozumie się nie tylko środki budżetu gminy przeznaczone na inwestycje, w tym na terenie miejscowości Tymień, ale również inne pozyskane środki pozabudżetowe takie jak fundusze strukturalne, kredyty i środki partnerów prywatnych w ramach tzw. PPP.

Na **cele niezbędne** przeznaczają się pozostałe 50% tego potencjału.

Podział ten ma charakter umowny i ma podkreślić rangę poszczególnych poziomów zidentyfikowanych w wariacie celów.

W ten sposób dokonano hierarchizacji celów i w przypadku miejscowości Tymień wybrano wariant rozwoju, którego celami strategicznymi są działania w kierunku rozbudowy infrastruktury kulturalnej i rekreacyjno-sportowej oraz budowy i przebudowy sieci wodno-kanalizacyjnej.

Tabela 14 WYBRANY WARIANT ROZWOJU

CELE STRATEGICZNE	
<p><i>Podjąć działania w kierunku budowy i rozbudowy infrastruktury kulturalnej i rekreacyjno-sportowej.</i> I A</p>	<p><i>Podjąć działania w kierunku budowy i przebudowy sieci wodno-kanalizacyjnej.</i> I B</p>
CELE NIEZBĘDNE	
<p><i>Wykorzystać potencjał gospodarczy miejscowości.</i> II A</p>	<p><i>Stworzyć warunki do poprawy dostępności mieszkańców do opieki zdrowotnej.</i> II C</p>
<p><i>Podjąć działania w kierunku rozbudowy infrastruktury drogowej i okolodrogowej.</i> II B</p>	<p><i>Podjąć działania w kierunku poprawy estetyki Tymienia.</i> II D</p>

14. CELE STRATEGICZNE I CELE NIEZBĘDNE ORAZ KIERUNKI DZIAŁANIA

Wariant rozwoju obejmuje 6 celów utworzonych na podstawie wcześniej zidentyfikowanych celów w poszczególnych obszarach życia społeczno-gospodarczego miejscowości Tymień. Poszczególnym zidentyfikowanym w wariantach celom przypisano kierunki działań.

CEL STRATEGICZNY – I A

Podjąć działania w kierunku budowy i rozbudowy infrastruktury kulturalnej i rekreacyjno-sportowej.

Opis kierunków działań:

1. Budowa placu zabaw przed Domem Ludowym, ogrodzenie DL i doposażenie sali
2. Powiększenie i ogrodzenie boiska sportowego.
3. Zagospodarowanie pozostałych terenów rekreacji

CEL STRATEGICZNY – I B

Podjąć działania w kierunku budowy i przebudowy sieci wodno-kanalizacyjnej.

Opis kierunków działań:

1. Opracowanie dokumentacji technicznej i kosztorysowej dotyczącej budowy sieci kanalizacyjnej.
2. Rozbudowa sieci kanalizacyjnej w miejscowości Tymień.
3. Wymiana sieci wodociągowej dla poprawy jakości wody pitnej na terenie Tymienia.

CEL NIEZBĘDNY – II A

Wykorzystać potencjał gospodarczy miejscowości.

Opis kierunków działań:

1. Stworzenie korzystnych warunków lokalizacyjnych dla rozwoju działalności gospodarczej.
2. Uaktywnienie w MPZP nowych terenów pod rozszerzenie działalności farmy wiatrowej.
3. Promocja położenia farmy wiatrowej na terenie Tymienia - atrakcja turystyczna o znaczeniu ponadlokalnym.

CEL NIEZBĘDNY – II B

Podjąć działania w kierunku rozbudowy infrastruktury drogowej i okołodrogowej.

Opis kierunków działań:

1. Budowa i przebudowa chodników na terenie miejscowości.
2. Poprawa oświetlenia na terenie miejscowości Tymień.
3. Przebudowa drogi powiatowej na odcinku od drogi krajowej nr 11 do Strachomina.

CEL NIEZBĘDNY – II C

Stworzyć warunki do poprawy dostępności mieszkańców do opieki zdrowotnej.

Opis kierunków działań:

1. Utworzenie Ośrodka Zdrowia na terenie miejscowości Tymień.
2. Utworzenie punktu aptecznego w Tymieniu.
3. Organizacja badań profilaktycznych i tzw. „Białych Niedziel” w porozumieniu z lekarzami różnych specjalizacji.

CEL NIEZBĘDNY – II D

Podjąć działania w kierunku poprawy estetyki Tymienia.

Opis kierunków działań:

1. Rozbiórka terenów popegeerowskich.
2. Zwiększenie ilości ogólnodostępnych koszy na odpady oraz likwidacja dzikich wysypisk śmieci.
3. Oczyszczenie przydrożnych rowów.

15. WIELOLETNI PLAN INWESTYCYJNY

Tabela Wieloletniego Planu Inwestycyjnego zawiera przedsięwzięcia inwestycyjne, które zostały uzgodnione przez Radę Sołecką i mieszkańców miejscowości Tymień, jako propozycje inwestycji do Planu Rozwoju Lokalnego Gminy Będzino.

Umieszczone przedsięwzięcia zostały zaplanowane na lata 2010-2018 i będą przeznaczone do realizowania w ramach zadań własnych gminy i w oparciu o Wieloletni Plan Inwestycyjny. Jedno z tych zadań będzie finansowane przez Program Rozwoju Obszarów Wiejskich na lata 2007-2013.

Natomiast pozostałe inwestycje sfinansowane będą przy udziale budżetu gminy i dostępnych funduszy pozabudżetowych.

Planowane przedsięwzięcia inwestycyjne nie posiadają jeszcze dokumentacji technicznej. Sporządzana ona będzie systematycznie dla każdej z planowanych inwestycji.

Tabela 15 Wieloletni Plan Inwestycyjny - (wartość inwestycji w PLN)

Nazwa zadania	Cel	Nakłady całkowite	Środki własne	Dofinansowanie /źródła dofinansowania/	Lata realizacji
Budowa placu zabaw wraz odwodnieniem terenu, doposażeniem sali i ogrodzeniem Domu Ludowego w Tymieniu – zadanie priorytetowe	Poprawa jakości życia na obszarach wiejskich oraz podniesienie standardu świadczonych usług społecznych i rekreacyjnych dla mieszkańców miejscowości Tymień poprzez budowę placu zabaw i doposażenie Sali Domu Ludowego.	121 000	56. 000	65. 000 /Program Rozwoju Obszarów Wiejskich na lata 2007-2013 „Odnowa i Rozwój Wsi”	2010
Wyposażenie biblioteki (zbiory biblioteczne, komputery)	Zwiększenie dostępu mieszkańców do wiedzy, kultury	50 000	20.000	30 000 /Fundusz dla bibliotek, Bibliotek +/	2011
Zagospodarowanie terenów sportowych i rekreacyjnych (w tym powiększenie i ogrodzenie boiska sportowego)	Podniesienie sprawności fizycznej dzieci, młodzieży, mieszkańców Tymienia i okolicznych miejscowości.	30 000	30 000	0	2013-2015

Nazwa zadania	Cel	Nakłady całkowite	Środki własne	Dofinansowanie /źródła dofinansowania/	Lata realizacji
	Dzieci utalentowane sportowo będą mogły rozwijać swoje zainteresowania i zdolności, miejsce organizacji imprez sportowych (zawody sportowe, gry, bal sportowca, pikniki, festyny), dzięki nowoczesnemu boisku miejscowość Tymień zyska na atrakcyjności				
Utworzenie ośrodka zdrowia z punktem aptecznym	Stworzenie warunków do poprawy dostępności mieszkańców do opieki zdrowotnej	100 000	50.000	50.000 /Ministerstwo Zdrowia, jeśli NZOZ to Regionalny Program Rozwoju Regionalnego Województwa Zachodniopomorskiego/	2015-2016
Kompleksowa modernizacja ciągów komunikacyjnych wraz z oświetleniem miejscowości	Poprawa jakości życia mieszkańców na obszarach wiejskich, poprawa dostępności, ochrona środowiska	5 000 000	2.000 000	3.000 000 /FOGR/	2015 – 2015
Budowa ścieżki rowerowej	Poprawa jakości życia mieszkańców, wzrost atrakcyjności miejscowości, rozwój turystyczny	1 000 000	500 000	500 000	2016-2017
Modernizacja oczyszczalni ścieków i sieci kanalizacyjnej	Poprawa jakości życia mieszkańców na obszarach wiejskich, ochrona środowiska	3 000 000	1 500 000	1 500 000	2017

16. OPIS ZADANIA PRIORYTETOWEGO

Budowa placu zabaw wraz odwodnieniem terenu, doposażeniem sali i ogrodzeniem Domu Ludowego w Tymieniu .

Zadaniem priorytetowym, przewidzianym do realizacji w ramach Programu Rozwoju Obszarów Wiejskich, działanie Odnowa i rozwój wsi jest **„Budowa placu zabaw wraz odwodnieniem terenu, doposażeniem sali i ogrodzeniem Domu Ludowego w Tymieniu”**.

Realizacja ww. inwestycji jest przewidziana na terenie będącym własnością Gminy Będzino (działka nr 193) oraz na działce nr 189/34 użyczony przez Spółdzielnię Mieszkaniową Lokatorsko-Własnościową „PRZYMORZE” w Tymieniu (zgodnie z umową użyczenia z dnia 02.06.2010 r. oraz aneksem do umowy użyczenia z dnia 05.08.2010 r.).

Zakres prac w ramach ww. przedsięwzięcia:

- budowa instalacji kanalizacji sanitarnej deszczowej – odwodnienie terenu na działkach nr 193 oraz 189/34 oraz wykonanie ogrodzenia Domu Ludowego,

- budowa placu zabaw w skład, którego wchodzi:

- kosz na śmieci – 4 szt.
- ławka z oparciem – 3 szt.
- ławka bez oparcia – 5 szt.
- piaskownica – 1 szt.
- sprężynowiec – 1 szt.
- tablica regulamin – 1 szt.
- huśtawka wagowa – 1 szt.
- belka balansująca – 1 szt.
- huśtawka podwójna – 1 szt.
- zestaw zabawowy – 1 szt.
- zestaw zręcznościowy czworokątny – 1 szt.
- stojak na rowery – 1 szt.

- karuzela – 1 szt.

Następnie planowany jest zakup wyposażenia do sali Domu Ludowego w celu sprawnego pełnienia przez niego funkcji edukacyjnych, kulturalnych i rekreacyjnych. Sala Domu Ludowego zostanie wyposażona w stoły i krzesła oraz podest dla orkiestry.

Nowopowstały plac zabaw będzie pełnił funkcję centrum kulturalno – rekreacyjno - rozrywkowego dla najmłodszych mieszkańców miejscowości Tymień. Ponadto nowopowstały plac stanie się miejscem spotkań młodych mam i innych mieszkańców szukających różnych form rozrywki i dostępu do świata zewnętrznego.

17. ZBIORCZE ZESTAWIENIE KOSZTÓW ZADANIA PRIORYTETOWEGO

**Budowa placu zabaw wraz odwodnieniem terenu, doposażeniem sali
i ogrodzeniem Domu Ludowego w Tymieniu.**

1. Prace przygotowawcze.

Wartość etapu: 7 402,00 PLN

2. Budowa instalacji kanalizacji sanitarnej deszczowej – odwodnienie terenu

Wartość etapu: 34 369,45 PLN

3. Rozmieszczenie obiektów małej architektury na placu zabaw oraz wykonanie ogrodzenia

Wartość etapu: 57 877,75 PLN

4. Meble do Sali Domu Ludowego w Tymieniu

Wartość etapu: 21 251,20 PLN

Łączne nakłady:

120 900,40 PLN

18. HARMONOGRAM RZECZOWO-FINANSOWY ZADANIA PRIORYTETOWEGO

Tabela 16 Harmonogram rzeczowo – finansowy zadania priorytetowego

Zakres rzeczowy realizacji zadania	ROK 2010							
	Lipiec	Sierpień	Wrzesień	Pazdziernik	Listopad	Grudzień		
I. Prace przygotowawcze	7 402,00 PLN							
II. Budowa instalacji kanalizacji sanitarnej deszczowej – odwodnienie terenu			34 369,45 PLN					
III. Rozmieszczenie obiektów małej architektury na placu zabaw oraz wykonanie ogrodzenia			57 877,75 PLN					
IV. Meble do sali Domu Ludowego w Tymieniu			21 251,20 PLN					
Łącznie:	7 402,00		113 498,40					

19. WDRAŻANIE PLANU ODNOWY MIEJSCOWOŚCI TYMIEN

Tabela 17 Harmonogram wdrażania aktualizacji Planu Odnowy Miejscowości Tymień

ZADANIE	ODPOWIEDZIALNI	TERMIN REALIZACJI
1. Przedłożenie Raportu z Planu Odnowy Miejscowości Tymień przedstawicielom Zebrania Wiejskiego	Wójt	Czerwiec 2011
2. Uchwalenie Planu Odnowy Miejscowości Tymień przez Zebranie Wiejskie	Zebranie Wiejskie	Czerwiec 2010
3. Zatwierdzenie Planu Odnowy Miejscowości Tymień na Sesji Rady Gminy	Rada Gminy	Czerwiec 2011
4. Opracowanie dokumentacji technicznych ze szczególnym uwzględnieniem projektów i zadań mogących uzyskać wsparcie z funduszy strukturalnych	Wójt	Czerwiec 2011 – grudzień 2013
5. Realizacja zadań określonych poszczególnymi projektami zgodnie z harmonogramem przyjętym w WPI	Wójt, Rada Sołecka	Do roku 2018

20. MONITOROWANIE PLANU ODNOWY MIEJSCOWOŚCI TYMIEN

Tabela 18 Harmonogram monitorowania Planu Odnowy Miejscowości Tymień

ZADANIE	ODPOWIEDZIALNI	TERMIN REALIZACJI
1. Przedkładanie raportów z przebiegu realizacji projektów i zadań zamieszczonych w Wieloletnim Planie Inwestycyjnym	Rada Sołecka	Co sześć miesięcy począwszy od miesiąca lipca 2011 roku na ręce przedstawicieli Zebrania Wiejskiego
2. Ocena realizacji WPI	Rada Sołecka	Przed sesją absolutoryjną każdego roku
3. Organizacja debat strategicznych z udziałem osób tworzących wcześniej program dla oceny jego aktualności	Rada Sołecka	Raz na dwa lata

* - Ze względu na zmieniającą się sytuację społeczno – gospodarczą na skutek zdarzeń wcześniej nieprzewidywalnych lub z innych ważnych powodów Plan Odnowy Miejscowości Tymień może zostać skorygowany w każdym z jego rozdziałów, o ile wniosek z uzasadnieniem złoży jeden z członków Rady Sołeckiej na ręce Przewodniczącego Rady Sołeckiej. Wniosek taki Przewodniczący Rady Sołeckiej poddaje procedurze uchwalania dokonywanego przez Zebranie Wiejskie i zatwierdzania przez Radę Gminy.

21. PUBLIC RELATIONS PLANU ODNOWY MIEJSCOWOŚCI TYMIEŃ

Public Relations, którego zadaniem jest upowszechnianie zamierzeń Planu Odnowy Miejscowości Tymień pośród przyszłych beneficjentów, wykonawców i decydentów opierać się będzie o trzy formy komunikacji:

- Internet,
- Prasa lokalna,
- Promocja i reklama bezpośrednia.

Internet będzie głównym dostawcą informacji o Planie Odnowy Miejscowości Tymień. W witrynie internetowej gminy Bedzino zostanie utworzona podstrona poświęcona Planowi Odnowy Miejscowości Tymień z zamieszczonym dokumentem w plikach pdf.

Internet służyć będzie również komunikacji pomiędzy bezpośrednio odpowiedzialnym za wdrażanie Planu Odnowy Miejscowości Tymień (Urzędem Gminy Będzino), a zainteresowanymi podmiotami samorządowymi, biznesowymi i organizacjami pozarządowymi.

Prasa lokalna i centralna służyć będzie jedynie upowszechnianiu informacji w różnych kręgach potencjalnych beneficjentów i wykonawców Planu Odnowy Miejscowości Tymień o istnieniu takiego dokumentu i sposobie jego monitorowania i wdrażania, kierując do źródła informacji, jakim będzie Internet.

Promocja i reklama bezpośrednia będzie skierowana do wybranych, potencjalnych wykonawców, inwestorów zidentyfikowanych na podstawie analizy przedsięwzięć inwestycyjnych zawartych w Planie Odnowy Miejscowości Tymień.

Powyższa promocja i reklama polegać będzie na bezpośrednim zapraszaniu do negocjacji wybranych podmiotów, mogących być partnerami w realizacji poszczególnych zamierzeń Planu Odnowy Miejscowości.

22. WYKAZ TABEL, RYSUNKÓW I WYKRESÓW

Tabela 1 Miejscowość w statystyce	10
Tabela 2 Struktura gruntów według klas bonitacyjnych w miejscowości Tymień	11
Tabela 3 Struktura procentowa ludności gminy Będzino i miejscowości Tymień wg wieku - stan na 30.04.2010 r.....	13
Tabela 4 Struktura ekonomiczna ludności w gminie Będzino i miejscowości Tymień - stan na 30.04.2010 r.....	13
Tabela 5 Struktura prowadzonej działalności gospodarczej	14
Tabela 6 Struktura gospodarstw rolnych.....	18
Tabela 7 Oświata i wychowanie.....	19
Tabela 8 Wykaz szpitali, z których usług w zakresie opieki medycznej korzystają mieszkańcy miejscowości Tymień	20
Tabela 9 Liczba głosów oddanych na najważniejsze przedsięwzięcia inwestycyjne zidentyfikowane przez uczestników debaty strategicznej	46
Tabela 10 Hierarchizacja planowanych przedsięwzięć inwestycyjnych w miejscowości Tymień w kategorii oceny „Bardzo ważne”	47
Tabela 11 Obszar strategiczny „Gospodarka”	52
Tabela 12 Obszar strategiczny „Infrastruktura”	53
Tabela 13 Obszar strategiczny „Społeczność”	53
Tabela 14 WYBRANY WARIANT ROZWOJU	56
Tabela 15 Wieloletni Plan Inwestycyjny - (wartość inwestycji w PLN).....	59
Tabela 16 Harmonogram rzeczowo – finansowy zadania priorytetowego.....	64
Tabela 17 Harmonogram wdrażania Planu Odnowy Miejscowości Tymień	65
Tabela 18 Harmonogram monitorowania Planu Odnowy Miejscowości Tymień	66
Rysunek 1 Położenie miejscowości Tymień	9